

SALON BİTKİLERİNİN BAKIMI

EKREM ŞAHİN







SALON BİTKİLERİNİN BAKIMI

YAZAR: EKREM ŞAHİN





SALON BİTKİLERİNİN BAKIMI

Gaziosmanpaşa Belediye
Başkanlığı Adına Sahibi:
Hasan Tahsin Usta

Yazar:
Ekrem ŞAHİN

Editör:
Engin Dinç

Tasarım:
Şakir ÇOLAK

Baskı: Forart Basımevi

Gaziosmanpaşa Belediyesi
www.gaziosmanpasa.bel.tr

Nisan - 2016, İstanbul

EKREM ŞAHİN

1968 yılında Trabzon ili Sürmene ilçesinde doğdu. İlk, orta ve lise eğitimini aynı ilçede tamamlayıp üniversite eğitimini Samsun 19 Mayıs Üniversitesi Ziraat Fakültesi Ziraat Mühendisliği bölümünü bitirmiştir. 1994-1997 yılları arasında Çay İşletmeleri Genel Müdürlüğü'nde, Çay Alanlarının Islahı Projesi'nde çalıştı. 1997 yılında İstanbul Büyükşehir Belediyesi Park ve Bahçeler Müdürlüğü'nde mühendis olarak göreve başladı. Aynı müdürlükte değişik birimlerde Bölge Şefi olarak görev yaptı. 2015 yılından bu yana Gaziosmanpaşa Belediyesi'nde Park ve Bahçeler Müdürü olarak görev yapmaktadır. Ekrem Şahin, evli ve iki çocuk babasıdır.



Gaziosmanpaşa Belediye Başkanı
HASAN TAHSİN USTA

Değerli Gaziosmanpaşalılar,

Yeşil ve doğa, insanoğlu için tartışılmayacak derecede büyük bir öneme sahiptir. Bununla birlikte insanlar gün geçtikçe doğadan, yeşil alandan yani kırsaldan akın akın şehre taşınmaktadır. Sanayi ve teknolojinin hızlı bir şekilde gelişmesi şehirlerdeki nüfusunun orantısız bir şekilde artmasına neden olmuştur. İnsanların şehirlere akması nedeniyle yaşanan kontrolsüz yapılaşma ise yeşile olan özlemi artırmaktadır. Gaziosmanpaşamız da yaşanan hızlı kentleşme nedeniyle yeşile özlemin hissedilir orandan arttığı bir ilçe haline gelmiştir. Bu eksikliği gidermek; çocuklarımızın, gençlerimizin ve tüm halkımızın gezip eğlenmesi, huzurlu anlar geçirmesi amacıyla ilçemizde kişi başına düşen yeşil alanları artırmaya, mevcut yeşil alanlarımızın bakımını yapmaya devam ediyoruz.

Bizleri doğadan koparan şehir hayatının yoğun temposu içerisinde insanlarımız bedenen ve ruhen yorulmaktadırlar. İnsanlar şehirli olmakta ancak ruhları doğanın o muhteşem güzelliğinin hasretini yaşamaya devam etmektedir. Şehir merkezlerinde park ve bahçelerde dış mekan süs bitkileri ile yeşile olan hasret bir nebze olsun giderilmeye çalışılmaktadır. Salon bitkileri ise evlerde olduğu kadar işyerlerinde ve topluma açık binalarda iç mekân düzenlemesinin önemli bir öğesidir. Bu yönüyle salon bitkileri, bizim yeşile olan hasretimizi gidermemiz için fırsat sunmakta, birbirinden güzel görünümüleriyle hayatımıza renk katmaktadırlar.

Bu kitap sizlere ülkemizde sık rastladığımız salon bitkilerini tanıtmakta, bakımı ve yetiştirilmesi konusunda önemli bilgiler sunmaktadır. Sizlere faydalı olmak adına ortaya koyduğu bu güzel çalışma dolayısıyla Gaziosmanpaşa Belediyesi Park ve Bahçeler Müdürü Ekrem Şahin'i tebrik ediyor, başarılarının devamını diliyorum. Bu alanda önemli bir boşluğu dolduracak bu eserin hayırlara vesile olmasını temenni ediyorum.

Sevgi ve saygılarımla;

Hasan Tahsin USTA

Belediye Başkanı

Önsöz ve Teşekkür

Çalışma hayatına başladığım ve uzun yıllar görev yaptığım İstanbul Büyükşehir Belediyesi Park ve Bahçeler Müdürlüğü'nde 2009 yılında salon bitkilerinden sorumlu Bitki Sağlığı ve Seralar Şefliği'ne atandım. Göreve başladığımda salon bitkilerinin çok farklı bir branş olduğunu gördüm. Bitkilerin yetiştirme koşulları ile ilgili kaynak aradığımda sınırlı kaynak bulabildim. Mevcut seralardaki bitkilerin gelişmelerini gözlemlemeye ve değerlendirmeye başladım. Elimdeki bilgileri bir kitap haline getirerek faydalanmak isteyenlerin hizmetine sunmak istedim.

Bu görevi yerine getirebileceğime inanarak ve güvenerek beni görevlendiren İstanbul Büyükşehir Belediyesi Park Bahçe ve Yeşil Alanlar Daire Başkanı Sn. Mehmet İhsan Şimşek'e, gözlemlerimi ve tespitlerimi bir kitap haline getirmem için teşvik eden İstanbul Büyükşehir Belediyesi Avrupa Yakası Park ve Bahçeler Müdürü Sn. Ömer Çebi ve Yeşil Alan ve Tesisler Yapım Müdürü Sn.Nuri Yüksel'e, her yanından farklı bilgiler fışkıran can dostum İstanbul Büyükşehir Belediyesi Avrupa Yakası Park ve Bahçeler Teknik Müdür Yardımcısı Süreyya Altunışık'a, evin her tarafında bitkilerin toprak ve kaplarını dağıtmama müsaade eden eşime, resimleri ve bilgileri bilgisayarda dizayn etmeme yardımcı olan biricik evlatlarıma, 2009 yılında Bitki Sağlığı ve Seralar Şefliği'nde çalışan tüm personele, unutmamak gerek; en önemlisi de, beni dünyaya getiren, bakıp besleyen, mühendis oluncaya kadar her konuda arkamda destek olan Anne ve Babam'a şükranlarımı bir borç bilirim.

Bu kitabı basımını sağlayan, eser haline getiren Gaziosmanpaşa Belediye Başkanı Sn. Hasan Tahsin Usta'ya ayrıca teşekkür ederim.

Gaziosmanpaşa Belediyesi
Park ve Bahçeler Müdürü
Ekrem Şahin

İÇİNDEKİLER

Salon Bitkilerimiz	9
Salon Bitkilerinde Saksı Deęiřtirme	12
Salon Bitkilerinin Sıcaklık İstekleri	17
Salon Bitkilerinin Iřık İstekleri	18
Salon Bitkilerinde Sulama	21
Salon Bitkilerine Gbre Verilmesi	24
Salon Bitkilerinde Budama	26
Salon Bitkilerinin Temizlenmesi ve Havalandırılması	30
Aglaonema	31
Alocasia (Hibrit Filkulaęı)	34
Anthurium Scherzerianum (Flamingo Çiçeęi)	36
Areca-Kentya (Areka Palmiyesi-Kentya)	39
Calathea (Dua Çiçeęi)	43
Chlorophytum Comosum (Kurdele Çiçeęi)	52
Croton (Codiaeum Variegatum)	54
Dieffenbachia (Difenbahya)	59
Dracaena Deremensis	65
Ficus Benjamina (Benjamin)	74
Ficus (Kauçuk)	79
Guzmania (Guzmanya)	84
Nephrolepis Exaltata (Eęrelti Otu - Ařk Merdiveni)	88
Nertera Granadensis (Mercan Boncuk Çiçeęi)	90
Nolina Recurvata (Beaucarnea Recurvat - Fil Ayaęı)	92
Orchidaceae (Orkideler)	96
Pachira Aquatica (Refah Çiçeęi)	106
Polyscias	109
Saintpaulia (Afrika Menekşesi)	113
Sansevieria (Pařa Kılıcı)	118
Schefflera (řeflera)	123
Scindapsus (Potos)	127
Spatiphyllum (Barıř Çiçeęi)	129
Yucca (Avize Çiçeęi)	132
Yuca Elephantipes (Avize Çiçeęi)	136
Ev ve Ofis Bitkilerinde Kıř Bakımı	139
Kaynakça	142

BİTKİLERİNİZ İLGI
DUYDUĐUNUZ,
SEVDİĐİNİZ,
BAKTIĐİNİZ
KADAR
GÜZELDİR.

SALON BİTKİLERİMİZ

Hızlı kentleşmenin yaşandığı günümüzde insanlar yeşil alanlara, gölgesinde oturacağı ağaçlara ve bakıp büyüteceği çiçekli bitkilere ihtiyaç duymaktadır. İnsanlar yaşayacağı evinin bir göl ya da deniz kenarında olmasını hayal ederler. Ayrıca kuş sesleri arasında yürüyüp temiz hava alacağı bir orman ve bahçesinde sebze yetiştireceği bir tarlasının olmasını isterler.

► Şehir yaşamında bunları arayan ve bulamayan insanlar çeşitli arayışlara girmişlerdir. Bu arayışlar insanları, bazen balkonların rengârenk çeşitli bitkilerle süslemeye; bazen de evlerin çatılarına çatı bahçeleri kurmaya yöneltmiştir.

Bu arayışları ve ihtiyacı gören müteşebbislerimiz, yeni yapılan evlerin ve iş yerlerinin duvarlarında, duvar ve çatı bahçeleri tasarlamaya başladılar ve uygulamaya geçtiler. Hiç şüphesiz, bu site ve iş yerlerinde yaşama ve çalışma imkânı bulamayanlar, bir salon bitkisi temin ederek ev ve iş yerinde bu özlemlerini gidermeye çalışmaktadırlar.



Biz de bu noktadan hareket ederek, ağırlıklı olarak salon bitkileri üzerinde duracağız.

Bitkilerin özellikleri ve yaşam koşullarının bilinmemesinden dolayı ömürleri kısa olmaktadır. Kısa ömürlü bitkileri evinde hiç kimse istemez. Evimizin köşesine güzel umutlarla yerleştirdiğimiz bitkimizin, bir süre sonra bozulması üzülmemize sebep olmaktadır. Oysa öğreneceğimiz pratik ve kalıcı bilgilerle salon bitkilerimizin daha dekoratif ve daha canlı olmalarını sağlayabiliriz.

Salon bitkilerini satın alırken dikkat etmemiz gereken birçok husus vardır. Öncelikle satın alınacak bitkinin sağlıklı olması temel etmendir. Her zaman beğendiğimiz fırından ekme aldığımız, sürekli aynı marketten alışveriş yaptığımız gibi, bitkimizi de kendimize çiçekçi edindiğimiz yerden almalıyız.

Bu alışverişi yaparken alacağımız salon bitkisinin yapraklarının dökülmüş ve parçalanmış; dallarının kırılmış, hırpalanmış ya da kabuklarının soyulmuş olmamasına dikkat edilmelidir. Ayrıca bitkinin kendine has özelliğinin dışında, yapraklarında herhangi bir sararma görülmemelidir. Bu durumdaki bitkileri satın alırken daha duyarlı olmalıyız.

Diğer yandan çiçekli bitkilerde, çiçekleri dökülmüş olanlar değil, yeni açmaya başlamış ya da gon-



cada olanlar tercih edilmelidir. Bu sayede satın alınan çiçekli bitkiler uzun süre çiçekli kalırlar. Ayrıca saksı toprağının üzerinde yosunlaşma başlamış ise o salon bitkisi satın alınmamalıdır. Bitki saksısı kırık olmamalı ve mutlaka saksı altlığı olmalıdır. Kısaca satın alınan bitki sağlıklı ve göze hoş gelmelidir.

Satın alıp evimize getirdiğimiz salon bitkisini evin bir köşesinde kendi başına bırakmamalıyız. Koltukların arasında evimizin bir köşesine konulan bir aksesuar olarak kullanmamalıyız. Unutmamalıyız ki, bitkiler de bir canlıdır. Yaşamayı ve büyümesi için her canlı gibi bakıma ihtiyaç duyar. Bakımı iyi yapılmış olan bitkilerin ömürleri uzun olduğu gibi, buldukları mekânlara da ayrı bir güzellik katarlar. Ayrıca çiçekli bitkilerin çiçekleri rengârenk güzellikte olur ve bitkilerin üzerinde uzun süre kalırlar.

Beğenerek satın aldığınız, evinizin veya işyerinizin bir köşesine yerleştirdiğiniz bitkinin bakım çalışmaları saksı değişimi ile başlar. Bitkilerin saksılarının ne zaman ve nasıl değişeceği iyi bilinmelidir. Saksı değişiminin yanı sıra sulamanın, saksı toprağının havalandırılması ile budamanın ne zaman ve nasıl yapılması gerektiği, gübrelemeye ihtiyaç

olup olmadığı bitkinin sağlıklı büyümesi için oldukça önemlidir. Bunların yanında her bitkinin suya gereksinimi farklıdır. Bitkiye bir günde veya haftada ne kadar su verilmesi gerektiği ihtiyaca göre belirlenmelidir. Sulamada bir ya da iki defa diyerek standart bir yöntem kullanılmamalıdır.

Peki, saksı neden değişir? Seralarda özel şartlarda yetiştirilip büyüme ve gelişmelerini tamamlayan salon bitkileri satışa hazır hale gelir. Bu şartlardaki salon bitkileri az yer kaplamaları ve satışa sunulacak yere sevkiyatlarının kolay olmasını sağlamak için küçük saksılarda yetiştirilirler. Her bitkinin boyuna göre saksı ebatları değişir. Saksı, bitkilerimizin evin bir köşesinde ayakta durmasını sağlar.

Salon bitkilerinde bakım çalışmaları kadar önemli olan diğer bir husus da iklim istekleridir. Bir başka ifade ile sıcaklık, ışık ve nem istekleridir. Bu istekler bitkilerin istediğinden yüksek veya düşük olmamalıdır. Aksi durumda bitkilerin büyüme ve gelişmeleri olumsuz etkilenir. Kışın klima veya radyatör ile ısıtılan yerlerdeki bitkilerin aşırı kurumalarının önüne geçmek için ihtiyaca göre su püskürtülmelidir. Su püskürtüldükten sonra bitkiler direkt güneş ışığında bırakılırsa yapraklarında kahverengi lekeler görülebilir. Işık yetersizliğinde



bitkilerde boğum araları uzun, sürgünler cılız ve zayıf oluşur. Bitki kendi yapısını taşıyamaz hale gelir.

Kış aylarında yetiştiği seralardaki uygun iklim koşullarına alışmış olan bitkiler, satın alınıp farklı bir ortam olan ev ya da iş yerimize getirildiğinde değişik olumsuzluklar ile karşılaşabiliriz. Öncelikle alt yapraklarında dökülmeler olur. Bu durum normaldir. Ancak yeni sürgün yapraklarında dökülmeler varsa bakım şartlarına dikkat etmemiz gerekir.

Bakımını yaptığımız bitkilerde meydana gelen olumsuzluklara kısaca değinmek gerekirse; yapraklarda dökülmeler, kurumalar ve sararmalar ile tomurcuklardaki zararları sayabiliriz. Salon bitkilerinde en sık rastlanan olumsuzluk yaprak dökümleridir. Yapraklardaki sararma, yaprak ucundan başlayarak ileriki dönemlerde yaprağın tümünü sarar ve kurumaya neden olur.

BİTKİLERİN YAPRAK DÖKMELERİNİN TEMEL NEDENLERİ;

1- Kış aylarında bitki saksısındaki toprağın aşırı nemli veya çok kuru olması;

- 2- Saksı toprağının sıkışık olması ve yeterli havalandırma yapılmaması;
- 3- Saksı değişimi yapılırken köklerin fazla zarar görmesi;
- 4- Besin elementlerinin azalması;
- 5- Bitkilerin ani sıcaklık değişimine maruz bırakılması;
- 6- Bitkilerin kışın çok gölge ortamlarda bırakılması;
- 7- Bitkilerin hava akımına maruz bırakılması ya da havasız bırakılması;
- 8- Özellikle kış aylarında nem oranının düşük olması.

BİTKİLERDE YAPRAK KURUMALARI İLE UÇLARININ VE KENARLARININ SARARMASININ TEMEL NEDENLERİ;

- 1- Bitkilere verilen suyun kireçli olması ve klor içermesi;
- 2- Potasyum noksanlığı;
- 3- Bitkinin özellikle öğlen, sıcak saatlerde güneş ışığı altında bırakılması;
- 4- Saksı tabağında su birikmesi yani saksı toprağının fazla nemli olması veya saksı toprağın çok kuru kalması;
- 5- Saksı değişiminde geç kalınması;
- 6- Saksı toprağının istenen özellikte olmayıp yeterli bir havalandırma yapılamaması;
- 7- Bitkinin bulunduğu ortam sıcaklığının çok yüksek olması.

BİTKİLERDE TOMURCUK OLUŞMAMASI AÇMAMASI VEYA DÖKÜLMESİ;

- 1- Azot bakımından zengin gübreler ile gübrelenmesi;
- 2- Fosfor ve potasyum eksikliği;
- 3- Bitkilerin çok yüksek veya düşük sıcaklıktaki ortamlarda bırakılması;
- 4- Ani sıcaklık değişimleri;
- 5- Bitkilerin özellikle direkt güneş ışığına maruz bırakılması;
- 6- Bitkilerin çok gölge alanda bırakılması;
- 7- Saksı toprağının çok kuru ya da nemli tutulması;
- 8- Tomurcuk oluşmaya başlamış olan bitkilerin yerlerinin değiştirilmesi;
- 9- Bitkilerin yetersiz havalandırma ve hava akımına maruz bırakılması.

SALON BİTKİLERİNDE SAKSI DEĞİŞTİRME

Sağlıklı bir salon bitkisi yetiştirmek, güzel çiçek açmalarını ya da büyümelerini sağlamak için zamanı geldiğinde saksı değişiminin yapılması gerekir. Saksı değişim zamanının bilinmemesi veya gereksiz yere, zamansız saksı değiştirmek salon bitkilerinin gelişimlerini olumsuz etkiler.

► Bitkiler arasında saksı değişim zamanında farklılıklar olsa da genel olarak Şubat ayı sonu veya Mart ayı içerisinde yapılır. Kullanılacak saksının toprak, seramik veya plastik olması tercihe bağlıdır. Toprak saksılar doğaldır. Diğer saksılara göre bitkiler bu saksılarda biraz daha fazla suya ihtiyaç duyarlar. Kolay kırılırlar ve plastik saksılara göre renk seçenekleri azdır. Plastik saksılar hafiftirler, saksı değişimi ve temizlenmeleri kolaydır.

Saksı toprağı (çiçek toprağı) olarak son yıllarda torf kullanılmaktadır. Torf bitki besin elementleri bakımından fakirdir. Bu yüzden tek başına kullanılmamalıdır. Çiçekçilerde ya da çiçek satışı yapılan yerlerde hazır paketler halinde çiçek toprağı satışa sunulmaktadır. Bitki çeşitlerine göre değişmekle beraber çiçek toprağının içerisinde torf, kompost, perlit ve poza taşı bulunmalıdır.

Salon bitkileri saksı içerisinde bulunan topraktan besin alarak büyürler. Zamanla saksı içerisindeki toprakta besin elementleri azalması bitkinin gelişiminin yavaşlamasına sebep olur. Salon bitkisinin yapraklarında sararmalar ve sürgünleri cılız olur. Bu durumdaki bitkilerin zarar görmemesi için saksının ve toprağının değiştirilmesi gerekir.



Saksısı Değişmesi Gereken Bitkiler



Saksısı Değişmesi Gereken Bitkiler



Saksısı Değişmesi Gereken Bitkiler

Gelişme döneminde bile böylesi durumlar ile karşılaşılabilir. Bu durumda bitkilerin saksıları değiştirilir. Bu durumdaki bitkinin saksısında toprak kalmamıştır. Bitki kökleri en alt kısımda kuş yuvası gibi sarmal bir yapı oluşturur. Bu yapı bitki gelişimini olumsuz etkiler. Bitki fazla su ister ve verilen su saksı altından hemen çıkar. Bitki köklerinin saksının alt deliklerinden dışarı çıkması da toprağının ve saksısının değişmesi gerektiğini gösterir. Saksı değiştirmeyi gerektiren bir başka neden ise bitkinin üst kısımlarıyla birlikte köklerin de gelişme göstermesi ve saksının yetersiz hale gelmesidir.



Saksısı Değişmesi Gereken Bitkiler



Saksısı Değişmesi Gerekmeyen Bitkiler

Hastalıklı bitkilerin yıl içerisinde her zaman bakımları yapılarak saksıları değiştirilebilir. Hastalıklı köklerle kurumuş yapraklar saksı değişim esnasında bitkiden budanarak uzaklaştırılmalıdır.

SAKSI DEĞİŞİM AŞAMALARI:

Değişimde kullanılacak olan saksı eskisinden bir boy büyük olmalıdır. Çünkü bitkinin büyük saksılarda kök gelişimini tamamlaması uzun süre alır. Büyük saksı kullanılması durumunda fazla yer kaplarlar.



Bir Boy Büyük Saksı



Alt Tarafı Delikli Saksı



Çakıl Taşı Konulmuş Saksı

Saksıların alt kısımları mutlaka delik olmalıdır. Toprak doldurulmadan önce saksının en alt kısmına taş veya toprak saksıların kırık parçaları konulmalıdır. Bu sayede saksı içerisinde fazla su birikimi olmaz. Fazla su bitki köklerinin çürümesine, dolayısıyla bitkinin kurummasına neden olur.



Bitkinin Saksıdan Çıkarılması

Bitkinin saksıdan kolay ayrılabilmesi için çok az bir sulama yapılabilir. Ayrıca saksı kenarlarına hafif vurularak köklerin saksıya yapışık olan kısımlarının ayrılması sağlanır. Resimde görüldüğü gibi bitki elle saksıdan kökleri zarar görmeden çıkarılmaktadır. Bitki saksıdan çıkınca köklerine bakılmalıdır. Saksı deliğinden dışarı çıkan ve uzamış olan kökler keskin bir makas ile kesilmelidir. Eski toprak hafif ayıklanmalı veya silkenmelidir.



Bitkinin Saksıya Yerleştirilmesi



Saksıya Toprak Doldurulması

Bitkimizi yeni saksıya yerleştirilmeden önce saksı tabanına bir miktar karışım toprak konulur. Bitki, saksısına yerleştirilir ve sulama payı olarak 2 - 3 cm boşluk bırakılır.

Saksıya yerleştirilen bitkinin etrafı daha önce hazırlanmış olan karışım toprak ile doldurulur. Toprağa, el ile hafif bastırılmalı ancak köklere zarar verilmemelidir.



Bitkinin Sulanması

Saksı değişimi bittikten sonra toprak tümüyle nemli hale getirilmelidir. Daha sonra saksıya bitkinin ihtiyacı kadar su verilmelidir. Saksısı yeni değiştirilmiş bitkiler, yarı veya hafif gölge yerlerde bir süre bekletildikten sonra esas yerine konulmalıdır. Ayrıca bitkilerin yeni kökleri oluşmadan önce, yani 4 - 6 hafta süreyle gübre verilmemelidir.



BİTKİLERDE ÇOK IŞIK
YAPRAK KIZARTIR.
AZ IŞIK YAPRAK
SARARTIR.
BİTKİLERİ NE
KIZARTALIM
NE SARARTALIM.
HER CANLI GİBİ
ORTAMLARINI
AYDINLATALIM.

SALON BİTKİLERİNİN SICAKLIK İSTEKLERİ

Yeryüzünün değişik bölgelerine yayılmış olan salon bitkilerinin sıcaklık istekleri de değişmektedir. Salon bitkileri ev ve iş ortamlarındaki soba, radyatör ve klimaların yanında bulundurulmayı sevmezler.

► Bitkilerin buldukları yerdeki sıcaklık ile büyüme ve gelişmeleri arasında sıkı bir ilişki vardır. Sıcaklığın düşük ya da yüksek olması bitkideki metabolik olayları farklı yönde etkiler. Yeryüzünün değişik bölgelerine yayılmış olan salon bitkilerinin sıcaklık istekleri de değişmektedir. Bitkiler genellikle dona maruz kalmayacak sıcaklıkta yetişirler. Dona maruz kalan bitkiler ölürler. Yüksek sıcaklıkta yani 40 derecenin üzerinde de zarar görürler. Tropik kökenli bitkiler 10 derecenin altındaki sıcaklıklara dayanıklı değildir.

Salon bitkileri ev ve iş ortamlarındaki soba, radyatör ve klimaların yanında bulundurulmayı sevmezler. Bitkilerin buldukları yerdeki sıcaklık, kış aylarında yaz aylarına göre daha düşük olmalıdır. Bu süreçte bitkiler dinlenir, bununla beraber odunsu kısımları olgunlaşır ve tomurcuk oluşumu gerçekleşir. Aynı zamanda bitki dinlendiğinden ertesi yıl iyi bir gelişme gösterir, güzel ve sağlıklı çiçekler açar. Aksi durumda kış şartlarında, sıcaklık yaz aylarındaki gibi olursa bitki dinlenme durumuna giremez. Bu durumda sıcaklığın yüksek, ışığın yetersiz olması sonucu bitkiler cılız kalır, iyi bir gelişme gösteremezler.

Sıcaklığın ani düşmesi veya yükselmesi bitkilerin yapraklarının sararmasına, solmasına ve dökülmesine yol açtığı gibi, bitkilerde kalıcı zararlara ve ölmelerine neden olur. Genç bitkiler yaşlı bitkilere göre daha yüksek sıcaklığa ihtiyaç duyarlar. Salon bitkilerinin yeni uç vermiş sürgünlerinde, yüksek sıcaklıkta kurumalar meydana gelir.



Bitkilerde Yaprak Ucu Kurumaları



Bitkilerde Yaprak Ucu Kurumaları

SICAKLIK İSTEKLERİ BAKIMINDAN SALON BİTKİLERİNİ 3 GRUBA AYIRABİLİRİZ.

Yüksek sıcaklık isteyen bitkiler: Bu grup süs bitkileri kışın 16–20°C, yazın ise 18–25°C sıcaklık isterler. Bu bitkiler yarı gölge ve gölge yerlerde iyi gelişme gösterirler.

Orta derecede sıcaklık isteyen bitkiler: Bu süs bitkileri kışın 8–15°C yazın ise 15–18°C sıcaklık isterler. Havadar ve aydınlık yerlerde iyi gelişme gösterirler.

Düşük sıcaklık isteyen bitkiler: Kışın 5–8°C yazın ise 15–20°C sıcaklık isterler.

SALON BİTKİLERİNİN IŞIK İSTEKLERİ

Güneşi seven bitkiler, genellikle güneye bakan pencere önlerinde ya da yaz aylarında bahçemizde doğrudan güneş ışığı alan yerlerde bulundurulurlar. Ancak yazın çok kuvvetli güneş ışığından bitkileri korumak gerekir.

► Salon bitkileri yeryüzündeki diğer bitkiler gibi özümleme yapabilmek, büyüme ve gelişme gösterip, çiçek açabilmek için ışığa gereksinim duyarlar. Bu bitkileri ışık istekleri bakımından 4 gruba ayırabiliriz. Bunlar; bol ışığı seven bitkiler, ışığı seven bitkiler, yarı gölgeyi seven bitkiler ve gölgeyi seven bitkilerdir.

Güneşi seven bitkiler grubuna dahil olanlar, genellikle güneye bakan pencere önlerinde ya da yaz aylarında bahçemizde doğrudan güneş ışığı alan yerlerde bulundurulurlar. Ancak yazın çok kuvvetli güneş ışığından bitkileri korumak gerekir.

Aydınlık seven bitkilere dahil olanlar, doğrudan doğruya güneş ışığı almayan yerlerde yetişen bitkilerdir. Bunlar tül asılmış pencere önlerine konulmalıdır. Bu sayede direk güneş ışığından korunmuş olurlar. Yarı gölgeyi seven bitkilere dahil olanlar az ya da çok az güneşli yerlerde bulunurlar. Gölgeyi seven bitkiler ise ev ve iş yerlerinde güneş almayan yerlerde bakılmalıdır.

Salon bitkileri pencere kenarlarında bulduklarında ışığa yönelirler. Yeterince ışık alamayan bitki ışığın geldiği yöne doğru eğilir. Soluk, cılız ve uzun sürgünler meydana getirirler. Resimlerde gö-

rüldüğü gibi ışık yetersizliğinde bitkiler pencereye doğru yönelmiştir. Bu tür bitkiler zamanla olduğu yerde döndürülmelidir. Böylece düzgün büyüme-leri sağlanmış olur.





Bitkilerin Işığa Yönelmeleri



Yetersiz Işığın Bitkiye Zararı



Bitkilerin Işığa Yönelmeleri

BİTKİLERE ÇOK
SU VERİRSEN
BOĞARSIN
AZ SU VERİRSEN
BAYILTIRSIN.
BOĞULAN BİTKİLER
HAYATA DÖNMEZ,
BAYILAN
BİTKİLERİN HAYATI
SÖNMEZ.

SALON BİTKİLERİNDE SULAMA

Salon bitkileri yetiştiriciliğinde en önemli konuların başında sulama gelmektedir. Bitkilere su vermeden önce suya ihtiyacı olup olmadığını iyi belirlemek gerekir. Bitkilere verilecek fazla suyun yarardan çok zararı olduğunun bilinmesinde fayda vardır.

► Her bitki aynı oranda suya ihtiyaç duymadığı gibi aynı şekilde de sulanmaz. Bazı bitkiler yapraktan sulanırken, bazıları sulama tabağına su konularak sulanır. Ev ve işyeri ortamında bitkilerin sulanmasında dikkat edilmesi gerekenleri şöyle sıralayabiliriz:

Direk musluktan alınan su ile sulama yapılmamalıdır. Böyle durumda mutlaka su dinlendirilmelidir. Musluk suları özellikle kış aylarında soğuk olduğundan, su oda sıcaklığına gelinceye kadar bekletilmeli ve ancak ondan sonra sulamada kullanılmalıdır. Ayrıca şebeke suları klor ihtiva ediyorsa bitkiler için uygun değildir. Mutlaka kullanmak gerekiyorsa, bir müddet bekletildikten sonra kullanılmalıdır.

Salon bitkilerinin en çok sevdiği su; yağmur suyudur. Yağmurlu günlerde evimizin balkonunda ya da bahçesinde yağmur suyu biriktirip bu suyu bitkilerimizin sulanmasında kullanabiliriz.

Salon bitkileri büyüme döneminde, dinlenme dönemine göre daha fazla suya ihtiyaç duyarlar. Çiçekli bitkiler çiçek açmaya başladıklarında sulama biraz azaltılmalıdır. Çiçeği dökülene kadar, çiçeklerine su deęecek şekilde sulama yapılma-

malıdır. Eğer çiçeklerine su deęerse çürümeler meydana gelir ki, bu istenen bir durum değildir. Fazla sulama, çiçeklerin açılmadan dökülmesine neden olabilir.

Toprak saksılar gözenekli olduğundan, saksı kenarındaki gözeneklerden de su kaybı olur. Bu durumda toprak saksılara verilen su miktarı plastik saksılara göre daha fazla olmalıdır.



Saksı Tabağından Su Verilmesi

Salon bitkilerinin sulanması deęişik şekillerde yapılabilir. Saksının bulunduğu tabaęa su konularak bitkinin sulanması sağlanır. Bu sayede bitki, suyu emerek bünyesine alır. Saksı tabaklarında kesinlik-

le su birikmemesi gerekir. Bitkiye verilen su, saksı tabağında toplanıyorsa bitki su istemiyor demektir. Tabakta biriken su boşaltılmalıdır, aksi takdirde köklerinin çürümesine neden olur.

Salon bitkilerinin sulanmasının en güzel yöntemi ise saksı tabağına taş parçaları koyarak bitkiyi o taş parçalarının üzerine yerleştirmektir. Burada dikkat edilmesi gereken saksı tabağının biraz derin tutulması olmalıdır. Tabağın içerisine 2-3 cm derinliğinde çakıl taşı doldurulur. İsteğe bağlı olarak renkli ve dekoratif taşlar kullanılabilir. Bitkimizi yerleştirdikten sonra taşların olduğu tabağa su konulur. Burada önemli olan saksının alt tarafının suya değmemesidir. Bu şekilde bitkiler için güzel ve nemli bir ortam sağlanmış olur.



Bitkinin Tabak İçerisine Yerleştirilmesi

Salon bitkilerinin sulama yöntemlerinden diğeri ise sadece saksının su dolu bir kova içerisinde bir müddet bekletilmesi yöntemidir. Özellikle çiçekli bitkilerin (menekşeler, çuhalar, siklamenler, açelyalar v.b) sulanması bu şekilde yapılmalıdır. Bu sayede saksı toprağı tümüyle nemli hale gelir ve su bitkinin çiçeklerine değmemiş olur.



Kovaya Daldırılarak Su Verilmesi



Sprey Sulama- Nemlendirme



Suya Doymuş Bitki



Bitkiye Azar Azar Su Verilmesi

Bazı salon bitkileri ise ilave neme ihtiyaç duyar. Topraktaki nem gelişmeleri için yeterli olmayabilir. Bu durumdaki bitkiler buldukları ortamın daha fazla nemli olmasını isterler. Yaz aylarında nemin düşük olması, kış aylarında ise fazla sıcak bir ortam olan kalorifer kenarlarına yerleştirilmeleri nedeniyle bitkiler daha fazla neme ihtiyaç duyar. Bitkilerin bu ihtiyaçları yapraklarına su püskürtülerek giderilebilir.

Sulama yapılacak olan salon bitkisine su yavaş yavaş verilmelidir. Bu şekilde bitki toprağının tümü nemli hale getirilmiş olur. Saksıya her gün az miktarda su vermek yanlış ve zararlıdır. Bu du-

rumlarda su toprağın her yerine ulaşmaz ve saksı toprağının bazı kısımlar kuru kalabilir.

Genel kural olarak, salon bitkilerine sıcak olan öğle saatlerinde sulama yapılması uygun değildir. Bitkilerin gelişme dönemleri olan ilkbahar ve yaz aylarında akşam saatlerinde su verilmesi en uygun olanıdır. Bitkinin bulunduğu ortamda nem oranı da sulamayı etkileyen önemli bir etmendir. Nem oranı yüksek ise bitkiye daha seyrek su verilmelidir.

Bitkilere su verilmesindeki en önemli etkenlerden birisi de saksıdaki toprağın su tutma kapasitesidir. Su tutma kapasitesi yüksek olan toprakların

sulama aralıkları uzun tutulmalıdır. Ayrıca önemli bir husus da, ev ve iş ortamlarındaki sıcaklıktır. Sıcaklık yüksek olursa saksı toprağındaki su buharlaşması fazla olacağından sulama periyotları kısılır. Saksı toprağına parmaklarımız ile dokunduğumuzda nem hissedilmiyorsa bitkinin suya ihtiyacı olduğu anlaşılmalıdır.

Bitkiler susuz kalınca yapraklarında dökülmeler, kıvrılmalar, aşağıya doğru sarkmalar ve solmalar görülür. Saksı toprağının renginde açılmalar, çatlamalar ve sertleşmeler görülür. Saksı toprağının nemli olup olmadığını parmaklarımız ile kontrol edebiliriz.



Susuz Kalmış Bitkiler

SALON BİTKİLERİNE GÜBRE VERİLMESİ

Bütün bitkilerin yetiştirilmesinde olduğu gibi iç mekân süs bitkilerine de dışarıdan ek besin maddesi verilmesi gerekir. Bu sayede bitkinin görüntüsünün güzel ve istenilen özelliklerde olması sağlanır.

► Bitkilerin büyüme ve gelişmesi için gerekli olan elementler iki grup altında incelenmektedir. Bunlar mutlaka olması gereken makro elementler ile çok az ihtiyaç olsa da mikro elementlerdir. Makro elementlerden bazılarının sağladığı yararları şöyle sıralayabiliriz;

AZOT (N) :

Bitkilerin en önemli besin maddesidir. Bitkilerin toprak üstü denilen kısımlarının yani vejetatif aksamın (yaprak ve sürgünlerinin) gelişimini sağlar. Azot eksikliğinde yaşlı yapraklardaki renk koyu yeşilden yeşilimsi sarı bir renge döner. Sürgün oluşumu yavaşlar ve sürgünler sertleşir. Bitkilerde bodurluk görülür. Fazlalığında aşırı boylanma ile beraber gevşek bir gövde meydana gelir.

FOSFOR (P) :

Bitkilerde kök gelişiminin sağlıklı olmasını, çiçeklenmenin bol olmasını ve çiçeklerin uzun süre

dayanmasını sağlar. Fosfor noksanlığında yapraklar parlaklığını kaybeder. Çiçekler azalır, geç açar ve küçük kalırlar. Fosfor fazlalığı halinde mikro elementlerin bitkiler tarafından topraktan alınması zorlaşır.

POTASYUM (K) :

Bitki dokularının dayanıklılığını ve gövdenin sertleşmesini sağlar. Çiçeklerin rengini, ömrünü, büyüklüğünü ve çiçek kokusunu artırıcı etki yapar. Ayrıca bitkilerin hastalıklara ve susuzluğa karşı direnç kazanmasına yardımcı olur.

Yeşil aksam olarak yetiştirilen bitkilerde gübreleme zamanı ilkbahar ve yaz aylarının başlangıcıdır. Bu aylarda bitkilere azotça zengin gübreler verilmelidir. Çiçek açan bitkilere ise tomurcuklanma ve çiçek açma dönemlerinde çiçeklendirmeyi artırmak için fosfor ve potasyum ağırlıklı gübreler verilmelidir.



Bitkilere ne kadar gübre verileceği ve ne sıklıkla tekrarlanacağı türlerine göre değişiklik gösterir. Yaprakları alacalı renkli olan bitkilere az gübre verilmelidir. Aksi halde alacalı renk yeşil renge dönüşmektedir.

Genel olarak bitkilerin dinlenme dönemlerinde bitkilere gübre verilmemelidir. Kış mevsiminin başlangıcında gübrelemeye ara verilmelidir. Ancak sıcak yerlerde bitkiler tam dinlenmeye geçmediğinden ayda 1 kez düşük oranda gübre verilebilir.

İş yerinde veya evdeki bitkilere gübre verilmesinde, granül ya da sıvı gübre kullanılır. Bu gübre bir kaptan hazırlanarak bütün bitkilere verilir. Saksısı ve toprağı yeni değiştirilmiş bitkilere gübre verilmez.

Yavaş büyüyen bitkilere gübre verilerek hızlı büyümeler teşvik edilmemelidir. Hastalanmış bitkile-

re fazla gübre verilmemelidir. Çünkü bitkiler besin maddelerini alamadıkları gibi, kökleri de gübreden olumsuz etkilenir. Gübreleme düşük konsantrasyonda azar azar yapılmalıdır. Fazla gübre kılcal köklere zarar verebilir.

Günlük ve düzenli olarak tam bir bitki besleme yapabilmek amacıyla “Kontrollü Salınan Gübre” teknolojisi geliştirilmiştir. Bu teknoloji sayesinde gübre, granülleri içindeki besin maddelerini yavaş yavaş salgılamaktadır. Bunun neticesinde bitki günlük ihtiyacı kadar besin maddesini düzenli bir şekilde almaktadır. Dengeli ve düzenli beslenen bitkide renk, form ve gelişim en üst seviyede olmaktadır. “Kontrollü Salınan Gübre” teknolojisinin diğer gübrelere göre en büyük farklarından biride yakıcı etkisinin olmamasıdır.

SALON BİTKİLERİNDE BUDAMA

Dış mekan süs bitkilerinde olduğu gibi salon bitkilerinde de budamaya ihtiyaç vardır. Budama ile bitkilerin gençleşmesi, formunun düzeltilmesi ve bol çiçek açmaları sağlanır.

► Bitkilerin budama zamanı türlere bağlı olarak değişmekle beraber genellikle ilkbahar aylarında ve saksı değişim zamanlarında yapılır. Çiçekli bitkilerin budanması ise çiçeklerinin solmasından sonra yapılır. Solmuş çiçekler bitkiler üzerinde kalırsa bitkinin gücü azalır ve göze hoş gelmeyen bir görünüm kazanır. Budama sayesinde solmuş çiçeklerin bitki üzerindeki kötü görünümü düzeltilmiş olur. Yaprakları değişik nedenlerden dolayı sararmış ve kurumuş dallar keskin bir budama makası ile kesilerek bitkiden uzaklaştırılır.





Sararmış olan yaprakların keskin bir makas ile kesilerek temizlenmesi resimde görülmektedir.

Bitkilerde budama form ve şekil vermek amacıyla yapılır. Bitkimizin dallarının gelişi güzel büyümesi nedeniyle formunda bozulmalar meydana gelebilir. Ayrıca aşırı büyüme sonucu bitkiler ev ya da işyerimizde fazla yer kaplayabilir. Budama ile boyutları küçültülen bitkiler daha az yer kaplar. Bitkilerimizin alttan dallanmaları ve bodurlaştırma işlemi budama yapılarak sağlanır. Bu sayede budamaya elverişli olan salon bitkilerine istediğimiz şekli de vermiş oluruz. Budama sonucu bitkiden alınan dal veya gövde parçalarında çelikleme yöntemi ile yeni bitkiler elde edebiliriz.



Budama sonucu formu düzeltilen salon bitkimizin alttan dallanması sağlanmış olur. Düzgün bir şekil verilen bitkimiz, ev veya işyerimizin en güzel köşesine rahatlıkla yerleştirebileceğimiz bir hale gelmiştir.



Aşağıdaki resimlerde aşırı derecede boylanmış ve formu bozulmuş olan salon bitkisinin budanması görülmektedir. Bitki derin bir şekilde budanarak boyutları küçültülmüştür. Bu şekilde budama ile bitkimizin bir forma sahip olarak büyümesi ve dallanması sağlanmaktadır. Budama yapılan yerlerin macunlanması yoluyla hastalık bulaşması engellenmiş olur.



Aşırı Büyümüş ve Bozulmuş Bitki



Makas Yardımı ile Kesilerek Düzeltme



Bitkimizin Budanmış Hali



Bitkimizin 4 Ay Sonraki Hali

**BİTKİLERİN YAPRAKLARI
NEMLİ İSE NEŞELİ,
TOZLU İSE ENDİŞELİDİR.
NEMSİZ KALAN BİTKİLER
YAPRAKLARINI BIRAKIR,
TOZLU OLAN BİTKİLER
YAPRAKLARINI
KARARTIR.**

SALON BİTKİLERİNİN TEMİZLENMESİ VE HAVALANDIRILMASI

Kapalı ortamlarda bulunan salon bitkilerinin yapraklarında zamanla toz birikimi meydana gelir. Bu tozların temizlenmesi gerekir. Aksi durumda bitkilerimiz cansız ve soluk renkli görünür.

► Tozlar, yapraklardaki gözenekleri tıkar ve bitkinin solunumunu güçleştirir. Dış mekanlardaki bitkilerde biriken tozlar yağmur ve rüzgarlar sayesinde temizlenirken salon bitkilerinde böyle bir durum söz konusu değildir.



Yaprağın Tozlu Kısmı - Silinmiş Kısmı



Bitkilerin Yapraklarının Elle Silinmesi

Temizlemede kullanılacak su, oda sıcaklığında olmalıdır. Temizleme işlemi gölge bir yerde yapılmalıdır. Kimyasal maddeler kullanılmamalıdır. Piyasada hazırlanan temizleme maddeleri bitkinizin bir bölümünde denendikten sonra kullanılmalıdır. Sabun kullanmada bir sakınca yoktur ancak deterjan kullanılmamalıdır. Temizleme sırasında yeni sürgünlere dikkat edilmelidir. Yaprakların sık sık temizlenmesi bitkilere zarar verebilir. Sünger veya bez parçası ile temizleme yapılırken bir elle yaprağın altından destek verilmelidir. Yağmurlu günlerde bitkilerimizi yağmurun altında bırakarak temizleme işlemini yapabiliriz. Ancak hava soğuk ise bitkimizi soğuktan korumalıyız.

Yaşadığı ortamlarda temiz havaya ihtiyaç duyan insanlar kadar, salon bitkileri de temiz havaya ihtiyaç duyarlar. Bitkilerin buldukları ortamın karbondioksit alıp oksijen vermeleri bu durumu değiştirmez. Uzun süre kapalı ortamlarda kalan bitkilerin gelişmeleri zayıflar ve hastalıklara karşı dirençleri azalır. Kış mevsiminde salon bitkilerinin bulunduğu ortamların havası dışarıya göre daha kuru olur. Havalandırma sayesinde bitkinin istediği nem sağlanmış olur. Bitkiler havalandırma yapılırken hava akımına maruz bırakılmamalıdır.

AGLAONEMA

Aglaonema, yaprak dökmeyen ve her dem yeşil bir bitkidir. Hastalıklara dayanıklı ve farklı ortamlardaki koşullara kolay adapte olan bir türdür.



Aglaonema

► GENEL ÖZELLİKLERİ

Aglaonema Araceae familyasında olup ana vatanı Çin, Filipinler ve Malezya'dır. Bitkinin ismi Yunanca'dan gelmektedir. Yapılan çalışmalar ile yeni çeşitler elde edilmiştir. Bu çalışmalar daha çok yaprak renkleri üzerindedir. Yaprak dökmeyen ve her dem yeşil bir bitkidir. Hastalıklara dayanıklı ve farklı ortamlardaki koşullara kolay adapte olan bir türdür. Herkesin kolayca bakabileceği bir bitkidir. Bitkimizin boyu 30-160 cm arasında değişmektedir. Yaprakları dar, uzun ve mızrak şeklinde koyu yeşildir. Üzerlerinde gümüşü gri lekeler mevcuttur. Genç bitkilerde yapraklar toprak seviyesinden çıkar. Ancak bitkiler yaşlandıkça yapraklarında sap oluşur. Yeryüzünde yaklaşık 50 türü bulunmaktadır. En önemli türleri şunlardır:

Aglaonema commutatum red edge;
Bitkimiz iyi gelişme gösterdiğinde 25 – 30 cm kadar boy yapabilmektedir. Bitkimizin yaklaşık 15 çeşidi bulunmaktadır. Yaprakları oldukça kalın mızrak şeklindedir. Koyu yeşil yapraklar ile yaprak üzerinde kırmızı ve pembe renkler dağınık şekilde bulunur. Kök bölgesinden çok fazla kardeşlenen bir türdür. Yapraklarının farklı renklerde olması nedeni ile diğer türlere göre ışığa fazla fazlaca ihtiyaç duyarlar. Diğer türlerine göre fazla tercih edilir.



Aglaonema commutatum red edge;



Aglaonema commutatum red edge; Yapağı

Aglaonema silver bay;

Bitkimiz iyi bakım yapıldığı zaman 60-70 cm kadar boylanabilmektedir. Yaprakları mızrak biçiminde geniş, parlak yapıya sahiptir. Yaprak damar araları gümüşü, kenarları ise yeşil renklidir. İyi drene edilmiş toprakları severler. Gölge alanlarda iyi gelişen bir bitkidir. Güneşten korunmalı, aksi takdirde güneşe maruz kalırsa yaprakları zarar görür. Bitkimizin yaklaşık 20 türü bulunmaktadır.



Aglaonema silver bay;



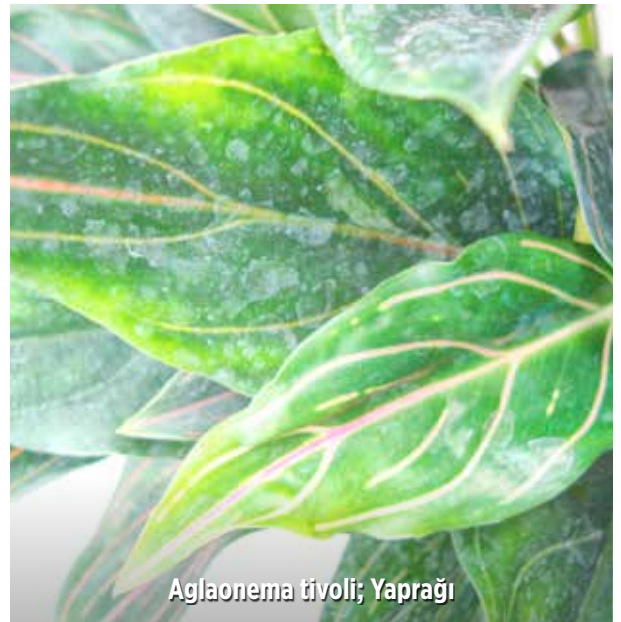
Aglaonema silver bay; Yapağı

Aglaonema tivoli;

Bitkimiz 50-60 cm boylanabilen bir özelliğe sahiptir. Yaprakları oval şekildedir. Yaprak yeşil renge sahip, yaprak damarları ise sarı pembe dir.



Aglaonema tivoli;



Aglaonema tivoli; Yapağı

Aglaonema pattaya; Bitkimizin boyu 50-80 cm kadar uzayabilir. Fazla kardeşlenmeyen bir türdür. Yaprakları oval ve orta kısımları dalgalı beyaz, kenarları yeşil renktedir.

SAKSI DEĞİŞİMİ

Aglaonema bitkisi yavaş büyüdüğünden 2-3 yılda bir kök gelişimi tamamlanır. Bu durumda saksısı değişmelidir. Saksı değişimi erken ilkbahar aylarında yapılmalıdır. Kullanılacak saksı bir boy büyük seçilmelidir. Bitkiyi eski saksısından çıkarırken köklere zarar verilmemelidir. Saksı değişim zamanında, bitkimizin kök uçları hafif kesilmeli çürük ve zarar gören kökler temizlenmelidir. Saksının en altına taş parçaları konulursa, iyi bir drenaj sağlanmış olur. Toprak karışımında dere kumu, yaprak çürüğü, funda toprağı kullanılabilir.

SULAMA VE GÜBRELEME

Sulama zamanı için saksı toprağı elle muayene edilmeli, üst toprak hafif nemli ise su verilmelidir. Ancak toprağın alt taraflarındaki nem de dikkate alınmalıdır. Toprağının nemli olmasını sever. Susuzluğa dayanıklı bir bitkidir. Kış aylarında çok sıcak ya da soğuk su ile sulanmamalıdır. Kış döneminde sulama zamanı uzun tutulmalı ve su miktarı da azaltılmalıdır. Gelişme dönemlerinde ayda bir gübre uygulanmalıdır.

IŞIK VE SICAKLIK İSTEĞİ

Aglaonema bitkisi gölge bir bitkidir. Bulunduğu ortam az ışık olsa bile gelişmeye devam eder. Fazla ışığa maruz kalan bitkimizin yaprak uçlarında kızarmalar meydana gelir. Çok fazla gölgede kalırsa yaprak desenlerinde bozulmalar oluşur. Hava sıcaklığının yüksek olduğu ortamlarda iyi bir geliş-

me gösterir. 20-27°C, kök büyümesi yani bitkinin gelişimi için en ideal sıcaklıktır. Ilıman iklim bitkisi olup serin ve soğuk ortamlarda gelişmesi yavaşlar. Kışın sıcaklığın düşük olması bitkiye zarar verir. 12°C altında gelişimi durur.

BUDAMA VE ÇOĞALTMA YÖNTEMİ

Budama ile kurumuş sürgün, yaprak ve sapları bitkimizden temizlemiş oluruz. Bu işlemler bitkilerin sağlığı ve görselliği açısından çok önemlidir. Bu işlemler için steril malzemeler kullanılmalıdır. Bitkimizi çoğaltmak için çelik veya ayırma yöntemleri kullanılır. Bu yöntemler de bitkimizdeki uç ya da yan sürgünlerden yararlanır. Çelik yönteminde; 10-15 cm uzunluğunda ve 4-5 yapraklı olarak alınan parçalar, zaman geçirmeden daha önce hazırlanmış perlitli köklendirme ortamlarına dikilirler. Tepe çelikleri daha iyi köklenmektedir.

Ayırma yöntemi, Mart ve Mayıs ayları arasında yapılır. Saksı içerisinden çıkarılan bitkinin toprağı silkelendir. Ayırma zor oluyorsa bıçak kullanılarak yapılabilir. Saksı içerisindeki dip sürgünlerinden tercih edilerek ayrılan bitki, başka bir saksıya dikilerek yeni bitkiler elde edilir. Yeni bitkiler bir süre gölge yerlerde tutulmalıdır. Kökler oluşmaya, tomurcuklar büyümeye başladığı andan itibaren gübre verilebilir.

HASTALIK VE ZARARLILARI

Yapraklarında düzensiz, yuvarlak ve sarımsı kahverengi lekeler olabilir. Bu durum yaprak lekesi olarak tanımlanabilir. Bitkinin üzerindeki bu yapraklar temizlenerek yok edilmeli, nem ve sıcaklık kontrol altında tutulmalıdır. Yine bitkilerde küf ve kök çürüklüğü görülebilir.



ALOCASIA (HİBRİT FİLKULAĞI)

Melez bir bitki olan Alocasia, yeşilimsi siyah renkli yapraklara sahiptir. Kuvvetli ve aydınlık bir ortam ister.



Alocasia



Alocasia Yapağı

► GENEL ÖZELLİKLERİ

Alocasia melez bir bitkidir. Asya kıtasına özgü yağmur ormanı bitkisidir. Yaprakları kalın damarlı beyaz renkli, kenarları taraklı düz V biçiminde olan alımlı bir bitkidir. Yeşilimsi siyah renkli yapraklara sahiptir. Sonbahar aylarında yapraklarında solmalar meydana gelebilir. Bitkinin boyu 50 cm civarındadır. Alocasia amazonica ve Alocasia sanderiana en çok tercih edilen salon bitkileridir.

SAKSI DEĞİŞİMİ

Saksı değişiminde kullanılacak olan karışımın içerisinde orkidede kullanılan kabuk kullanılabilir. İyi drenaj saklayacak karışım hazırlanmalıdır. Karışımın içerisinde fazla toz olmamalıdır. Dikimi genellikle 15-20 cm çapındaki saksılara yapılır.

SULAMA VE GÜBRELEME

Sulamada musluk suyu direk kullanılmamalı dinlendirildikten sonra kullanılmalıdır. Toprak yüzeyinin fazlaca kurummasına izin verilmelidir. Ancak toprağın nemini tamamen kaybetmesine izin verilmemelidir. Bitkimize 25°C üzerindeki sıcaklıklarda bol bol su vermeliyiz. Nem düşüklüğünde yapraklarında dökülme görülür. Yapraklarında sprey sulama yapılabilir. Yeniden yaprak vermeye başladığında gübre verilmelidir.

IŞIK VE SICAKLIK İSTEĞİ

Kuvvetli ve aydınlık ortam ister. Ancak gün içerisinde birkaç saat güneşe çıkarılabilir. Fakat güneş ışığına fazlaca maruz kalması bitkinin yaprak-

larının koyu yeşil renge dönmesine neden olur. Havadar ortamları tercih ettiğinden dolayı pence-re önlerine ya da hafif rüzgar esintisi olan yerlere konulmalıdır. Sıcaklık bakımından bitkimiz 16°C altında gelişimi yavaşlar. 10-12°C altında bitkimiz dinlenme dönemine girer ve yapraklarını kaybeder. Sıcaklık yeniden 16°C üzerine çıkınca bitkide faaliyet yeniden başlayacaktır.

BUDAMA VE ÇOĞALTMA YÖNTEMİ

Bitkimiz büyümüş ve saksı içerisinde rizomlardan yeni yavru bitkiler oluşturmuş ise ilkbahar ayında ayırma yapılmalıdır. Böylece yeni bitkiler elde edilir. Budamaya çok fazla ihtiyaç duyan bir bitki değildir.



ANTHURIUM SCHERZERIANUM (Flamingo Çiçeği)

Yaprakları yıl boyunca dökülmeyen koyu yeşil renkte ve uzun saplı olan Anthurium Scherzerianum'un çiçekleri büyük ve kırmızı renktedir.



► GENEL ÖZELLİKLERİ

Araceae familyasından olan flamingo çiçeğinin doğal yaşam alanı Amerika kıtasıdır. Özellikle Kostarika bölgesinde yetişen tropik bir bitkidir. Bu nedenle bulunduğu ortamın sıcaklığının ve nemin yüksek olmasını tercih eder. Ev ve işyerlerinin gözde köşelerini süsleyen bir salon bitkisidir. Bu sayede bulunduğu ortamlara ayrı bir güzellik katar. Yaprakları yıl boyunca dökülmez, koyu yeşil renkte ve uzun saplıdır. Çiçekleri büyük ve kırmızı renktedir. Yaprakları ve çiçeklerinin özelliği nedeni ile kesme çiçekçilikte de kullanılmaktadır. Bu amaçla, sadece yaprağı ve çiçeği içinde yetiştirilir. İyi bir bakımla yıl boyunca çiçekli kalabilir. Bitki, 80-100cm kadar boylanabilir. Doğada çok fazla türü vardır.

SAKSI DEĞİŞİMİ

Mart - Nisan aylarında saksı değiştirilmesi en uygun dönemdir. 2 - 3 yılda bir saksı ve toprağı değiştirilmelidir. Saksı değiştirilirken köklerine zarar verilmemelidir.

SULAMA VE GÜRELEME

Anthurium scherzerianumun büyüme ve gelişme dönemleri olan ilkbahar ve yaz aylarında toprağı nemli tutulmalıdır. Saksı toprağını elinizle kontrol ettiğinizde nem hissetmiyorsanız bitkiyi sulamanız gerekir. Kış aylarında yani dinlenme dönemlerinde ise saksı toprağının hafif kurumasına izin verilmelidir. Tropik bir bitki olduğundan, yapraklarına

zaman zaman su püskürtülmelidir. Kullanılan su kireçli ise çiçeğinin renginin bozulmasına neden olur. Yüksek nem isteyen bir bitkidir. Dinlenme dönemi olan Ekim ayı sonunda gübrelemeye ara verilmelidir. Şubat ayı sonunda gübreleme yeniden başlatılmalıdır. Gelişme dönemleri olan Mart ve Eylül ayları arasında ayda bir veya iki kere gübre verilebilir.

İŞIK VE SICAKLIK İSTEĞİ

Anthurium schzerianum 15°C ile 30°C sıcaklık arasında gelişme göstermektedir. En iyi gelişmesini 18°C-20°C arasında yapar. Düşük sıcaklıklarda gelişmesi yavaşlar. Yüksek sıcaklıklarda yapraklarında ve çiçeklerinde bozulmalar görülür. Bu bitki hava akımına maruz bırakılmamalıdır. Gölge veya yarı gölge ortamlarda çiçeğinin rengi bozulmadan kalır. Evlerde veya yetiştirildiği ortamlarda direkt güneş ışığına karşı perdeleme yapılmalıdır.

BUDAMA ÇOĞALTMA YÖNTEMİ

Bitkimizin budaması kuruyan kısımların temizlenmesi şeklinde yapılır. Saksı içerisinde gelişmesini tamamlamış olan bitkiler ayırma yöntemi kullanılarak üretilebilir. Bitki saksıdan çıkarılarak kökleri birbirinden 2 - 3 parçaya ayrılır. Ayrılmış olan her parça farklı saksılara dikilerek yeni bitkiler elde edilir. Bu bitkiler yaklaşık bir yıl sonra çiçek açarlar.



HASTALIK VE ZARARLILAR

Anthurium bitkisinde en çok antraknoz hastalığı görülmektedir. Başta akarlar (kırmızı örümcekler), afitler, yeşil kurtlar ve sümüklü böcek bitkimize zarar verir. Hastalık ve zararlılar görüldüğünde ilaçlama yapılmalıdır.



ARECA-KENTYA

(Areka Palmiyesi-Kentya)

Areca-Kentya, kapalı ortamlardaki havayı temizleme ve nemlendirme özelliğine sahip bitkilerdendir. Yaşam alanlarımızda bu bitkinin bulunması sağlığımız açısından faydalıdır.



► GENEL ÖZELLİKLERİ

Areka palmiyesi bilimsel adı *Dypsis lutescens* (eş anlamlısı *Chrysalidocarpus lutescens*) Madagaskar'a özgü bir bitkidir. Bu bitki aynı zamanda ke-

lebek palmiyesi, altın tüylü palmiye, sarı palmiye gibi ortak isimlerle anılmaktadır. Araceae ailesinden olup doğal olarak Madagaskar'a özgüdür. Yığınlar halinde büyüyen Areka palmiyesi 5-10 m yayılma alanına sahip, 20 metreye kadar boylanabilen bir bitkidir. Kapalı ortamlardaki havayı temizleme ve nemlendirme özelliğine sahip bitkilerdendir. Yaşam alanlarımızda bu bitkinin bulunması sağlığımız açısından faydalıdır. Bitkimizin yapraklarının büyüdüğüce daha dekoratif bir yapıya sahip olması çekiciliğini artırmaktadır. Özellikle ofis, otel, alışveriş merkezlerinin geniş alanlarında sıkça kullanılırlar.

Oturduğunuz ya da çalıştığınız ortama tropik bir hava vermek istiyorsanız Kentya palmiyesi bunun için en güzel bitkilerden biridir. Ana vatanı Avustralya yakınındaki Lord Howe adası olan bitkimiz, Araceae familyasındandır. Yavaş büyüme özelliğine sahip, son derece dayanıklı bir bitkidir. Açık alanlarda boyu 60 m kadar uzarken, kapalı alanlarda 5 - 10 m kadar uzayabilir. Uzun bir sap üzerinde koyu yeşil, sarkık, zarif taç şeklinde yapraklara sahiptir. Palmiye familyası çok büyüktür. Sadece birkaç çeşidi salon bitkisi olarak kullanılmaktadır.



Areca Yaprığı

SAKSI DEĞİŞİMİ

Areka palmyesi, her yıl kökleri geliştikçe saksı değişimine ihtiyaç duyar. Saksının iki boy büyük kullanılması gerekir. Bu sayede daha geniş kök sistemine sahip, daha sağlam ve sağlıklı bitki elde ederiz. İyi bakılmış olan bir Areka bitkisinin saksı değişimi 2-3 yılda bir yapılmalıdır.

Kentya palmyesi yavaş büyüdüğünden değişimi, için köklerin saksı içerisini iyice sarması beklenmelidir. Değişim sırasında köklere zarar verilmemelidir. Saksı toprağı bakımından çok fazla seçici değildir. Kullanılacak olan saksı toprağının suyu iyi süzülmalıdır. Aksi durumda fazla sudan dolayı kök çürümesine neden olabilir.

Her iki bitki de saksı toprağı olarak organik maddeyi yüksek karışımı tercih eder. Humuslu toprağı bir miktar ponza taşı ve yanmış hayvan gübresi bitkimiz için ideal olacaktır. Ponza taşı suyu seven bitkimizin toprağının nemli tutulmasına yardımcı olacaktır.

SULAMA VE GÜBRELEME

Bitkilerimiz suyu çok sevdiğinden bol bol sulanması gerekir. Gelişme dönemlerinde saksı topraklarının üst kısımlarının hafif kuruması sulama için



Kentya Yaprığı

yeterlidir. Ayrıca bitkilerin yapraklarının pörsümesi de sulama yapılması gerektiğinin bir ölçüsüdür. Yalnız su saksı toprağının içerisinde veya tabağında biriktirilmemelidir. Sulama yapıldıktan sonra iyice süzülmesi beklenmeli ve sulama tabaklarındaki su boşaltılmalıdır. Kullanılacak olan su, saf su olursa bitkilerimize daha faydalı olur. Musluk suyu kullanılması durumunda iyice dinlendirilmelidir. Sprey kullanarak da yapraklarını sulayabiliriz.

Areka palmyesi gübrelemeye fazla ihtiyaç duymaz. Bu bitkiye yaz ayları boyunca 3 - 4 defa gübre verilmesi uygundur.

Kentya palmyesine ise ayda bir defa standart bir gübre verilmelidir.

IŞIK VE SICAKLIK İSTEĞİ

Bu bitkiler yarı gölge ortamları tercih ederler. Direkt güneş ışığı bitkinin yapraklarında yanma meydana getirir. Yanan yapraklar sararıp öldüklerinden bitkilerin üzerinden kaldırılmalıdır. İyi ışık gördükleri sürece gelişmeleri daha hızlı olur. Kuzeyden soğuk esen rüzgârlara karşı dış ortamlarda zarar görürler. Sıfırın altındaki soğuk havalarda bitkilerimiz olumsuz etkilenir. Güneş ışığı genç bitkileri daha olumsuz etkiler.

16–24°C arasındaki oda sıcaklığı gelişimleri için idealdir. Sıfırın altındaki sıcaklıklara kısa süre dayanırlar. Özellikle kış aylarında uzun süre soğuk ortamlarda kalırlarsa, bitkilerimizde geri dönüşümü olmayan bozulmalar meydana gelir.

Kentya bitkisi, oda sıcaklığında en iyi gelişimi gösterir. Areka sıcaklığın 30°C olduğu ortamlar ile hafif esintili mekanlarda gelişimine devam eder.

BUDAMA VE ÇOĞALTMA YÖNTEMİ

Bu bitkilerimiz çok az budamaya ihtiyaç duyarlar. Sadece kurumuş ve sararmış olan yaprakları temizlenir. Mart–Nisan aylarında kökten ayırma yöntemi ile Areka palmyesinden yeni bitkiler elde edebiliriz. Kökten ayırarak diktiğimiz yeni bitkileri sıcak ortamlarda direkt güneş görmeyen bir yere koymalıyız.

Kentya bitkisi sadece tohum ile çoğaltılmaktadır. Bitki üzerinde olgunlaşan tohumlar, koyu soluk kırmızı renk aldıklarında koparılıp, ılık suda 1–2 gün bekletilirler. İyi temizlenen tohumlar toprağa ekilirler. Ortamın sıcak olması (27°C ideali) çimlenmeyi hızlandırır. Çimlenen fideler direkt güneş ışığına maruz bırakılmamalıdır.

HASTALIK VE ZARARLILAR

Bitkilerimizde aşırı sulama kök çürümesine neden olabilir. Suyu çok seven bu bitkilerde sulamaya dikkat edilmelidir. Ayrıca akar zararı ile unlu bit zararlıları da mevcuttur. Özellikle bulunduğu ortamların sıcak ve sulamanın fazla olması ile bitlerin çoğalmasına zemin hazırlanmış olunur. Böyle ortamlarda bitkilerin üzerlerinde bu zararlıları çok fazla görürüz. Yaprak uçlarında siyahlaşma olması bitkilerin soğuğa maruz kaldığını gösterir.



ATALARIMIZ NE GÜZEL
SÖYLEMİŞ, BAKARSA
BAĞ, BAKMAZSA
DAĞ OLUR. BİTKİLERİN
CANLI OLDUĞUNU
UNUTMAYALIM,
BAKIMLARINI İHMAL
ETMEYELİM.

CALATHEA

(Dua Çiçeđi)

Dua çiçeđi olarak bilinen Calathea yaprakları için yetiřtirilir. Yaprakları örülmüş, kadifemsi ve çok hassas yapılıdır. Ev ortamları için ideal dekoratif bitkilerdendir.



► GENEL ÖZELLİKLERİ

Dua çiçeđi Marantaceae familyasından olup, ana vatanı Orta ve Güney Amerika, Brezilya ve Hindistan'dır. Deđişik yapıdaki yaprakları, ince uzun yaprak sapları ile ev ortamları için ideal dekoratif bitkilerdendir. Dua çiçeđi yaprakları için yetiřtirilir. Yaprakları örülmüş, kadifemsi ve çok hassas yapılıdır. Bu bitkilerin en önemli özelliđi kuvvetli ıřıkta yapraklarının ařađıya dođru sarktıđı görülür. Iřık

azalınca ya da karanlıkta yaprakları yukarıya dođru dikleřir. Yapraklarını yukarıya dođru dua eder gibi kaldırmasından dolayı bu çiçek halk arasında dua çiçeđi olarak anılırlar. En çok tercih edilenleri yaprakları uzun, oval ve çizgili olanlarıdır. Calathealar, Marantalara çok benzemekle beraber kolay ayırt edilebilirler. Marantalar yaprakları yere sarkık formda calathealar ise dik büyürler. Bu bitkiler 1 m kadar boylanabilir. Çok güzel çiçek açan türleri mevcuttur. Bazı önemli türleri ise;

- Calathea crocata "Tasmania";
- Calathea triostar;
- Calathea warscewiczii;
- Calathea corona;
- Calathea rubifera;
- Calathea medaillon (C. madalyon);
- Calathea roseopicta;
- Calathea ornata;
- Calathea majestica;
- Calathea lacifolia;
- Calathea dottie;
- Calathea makoyana;
- Calathea zebrina;
- Calathea lindeniana;

Calathea crocata "Tasmania"; Bitki ortasından sürgün vererek küçük kırmızı ve turuncu çiçekler açan bir türdür. Kuru havalarda yapraklarını hızlı döker. Yapraklarının üst tarafı düz koyu bronz-yeşil, alt tarafı koyu mor renge sahiptir. Sera ortamlarında, yüksek nem ve sıcak iyi gelişir. Çiçeklenme dönemi sonunda bitkimizi tam gölge bir yerde 4-6 hafta dinlendirdikten sonra yarı gölge ortama alınırsa yeniden çiçeklenir.



Calathea triostar; Bitkimiz 2 m kadar boylanabilen pembe çiçek açan bir türdür. Yaprakları koyu yeşil üzerleri beyaz parçalı ve hançer şeklindedir. Yaprak sapları uzun altları kırmızımsı renktedir. Saksı içerisinde kökleri çok fazla yumru içerir.



Calathea warscewiczii; Bu tür 1m kadar boylanabilen geniş yapılı yapraklara sahiptir. Yaprakları koyu yeşil, üzerleri balık kuyruğu biçiminde çekici bir desene sahiptir. Alt tarafları koyu mor renktedir. Çekici yapraklarının yanı sıra *Calathea warscewiczii*nin gösterişli koni şeklinde bir çiçeği vardır. İlk çiçeği krem beyaz renkte iken, zamanla sarı ve pembemsi renge döner.



Calathea warscewiczii;

Calathea corona; Çarpıcı desenli yapraklara sahip bu bitki, yaprakları için de yetiştirilir. Yapraklarının kenarları koyu yeşil, orta kısımları ise açık parlak gümüşü yeşil renktedir. Yapraklarının alt tarafı morumsu renktedir.



Calathea corona;



Calathea warscewiczii; Yaprığı



Calathea corona; Yaprığı

Calathea rubifera; Tüylü calathea adı ile de anılır. Bu türün yapraklarının arka kısımları mor, üst kısımları tüylü koyu yeşildir. Yaprak kenarları buruşuk, mızrak şeklindedir. Bitkimizin boyu 60 cm kadar uzayabilmektedir. Genç yaprakların dibinden sarı çiçekler meydana getirir.



Calathea medaillon (C. madalyon); Yapraklarının üst rengi koyu yeşildir. Ancak yaprak kenarları parlak beyaz renk, orta kısmı ise balık kuyruğuna benzer açık sarı renklidir. Yaprak altları kırmızı tonlardadır. Bitkimiz 50-70 cm kadar uzayabilir.



Calathea roseopicta; Gül boyalı elips şeklinde renkli yaprakları mevcuttur. Yaprak alt tarafları kırmızı, üst tarafı sarı, beyaz ve zeytin renginde çizgiler, lekeler ve desenlere sahiptir. Önemsiz de olsa çiçek açmaktadır.



Calathea roseopicta;

Calathea ornata; 40-50 cm uzayabilen, yaprakları koyu yeşil beyaz veya krem renginde çizgilidir. Çizgileri seyrek haldedir. Yaprak altları koyu erguvan rengindedir.



Calathea ornata;



Calathea roseopicta; Yapağı



Calathea ornata; Yapağı

Calathea lacifolia; Yaprakları eliptik, mızrak şeklinde yaklaşık 60 cm kadar uzayabilmektedir. Soluk yeşil yapraklı orta kısımları, koyu yeşil renkli lekelere sahiptir. Yaprak arka tarafları mor renklidir.



Calathea majestica: Yaprakları oval şeklindedir. Bitkimiz 60-150 cm kadar uzayabilmektedir. Yaprakların ana damarları yeşil renkte olup, diğer tarafları beyaz renkli kalın şeritler halinde dizilmiştir.



Calathea dottie; Yaprakları güzel renkli koyu yeşil olan ve üzerinde çok dekoratif kırmızı-mor desenler bulunan mükemmel bir bitkidir. Ayrıca yapraklar oval şekle sahiptir. Benekli calathea olarak bilinir.



Calathea dottie;



Calathea dottie; Yapağı

Calathea makoyana; Yaprakları geniş uzun veya hafif sivri uçludur. Yaprak uçları zeytin yeşili veya krem renktedir. Orta damarın her iki yanı oval armut şeklindedir.

Calathea zebrina; Yeşil yaprakları koyu erguvan renkli çizgilidir. Yaprak altları da erguvan rengindedir. Küçük beyaz gösterişi olmayan çiçek açarlar.

Calathea lindeniana; Yaprakları koyu yeşil zümrüt yeşili parçalıdır. Boyu yaklaşık 30 - 40 cm, alt yaprakları kestane renklidir.

SAKSI DEĞİŞİMİ

Saksı değişiminin Mart ve Nisan aylarında yapılması en ideali olmakla beraber, gerekli her durumda değiştirilebilir. Saksı içerisindeki kökler fazla iç içe geçmiş veya tamamen saksıyı kaplamış ise değişim yapılmalıdır. Yeni kullanılacak saksı bir boy büyüğü olmalıdır. Saksı değişimi hızlı kök gelişimi sağladığından yıl içerisinde iki defa yapılabilir. Böylece bitkimiz daha neşeli gelişir. Ayrıca bu bitkiler toprak saksıda daha iyi bir gelişme gösterirler.



Saksısı Değişim İhtiyacı Olmayan Bitki



Saksısı Değişmesi Gereken Bitki

Kullanılacak saksı toprağında suyu tutan kompost, perlit veya torf içermemelidir. Bu durumda bitki kökleri çok kolay çürümektedir. Bahçe toprağı, yaprak çürüntüsü, hayvan gübresi ve ponza taşı

saksı toprağı olarak kullanılmalıdır. Ponza taşı saksıdan suyun kolayca süzülmesini sağlar. Böylece bitkimizin sağlıklı ve hızlı büyümesine yardımcı oluruz.

SULAMA VE GÜBRELEME

Dua çiçeğı gelişme dönemlerinde toprak nemini yitirmeden tekrar sulanmalıdır. Su bolca verilerek saksı deliklerinden dışarı çıkması sağlanmalıdır. Saksısındaki su iyice süzöldükten sonra alt tabaktaki su boşaltılmalıdır. Sulamada kullanılacak olan su dinlendirilmemiş ve klordan arındırılmamış ise bu bitkimizin güzelliğini bozar. Serin ve kış aylarında toprağın üst kısmının biraz kurumasına izin verilerek sulama yapılmalıdır. Ayrıca suyun, oda sıcaklığında olması da önemlidir. Dua çiçeğı fazla suyu değil, yüksek nemi sever. Ayda 2-3 defa sıvı gübre verilebilir. Kış aylarında ise gübreleme 2 ayda bir yapılabilir.

IŞIK VE SICAKLIK İSTEĞİ

Yerleştirildiğı yerdeki sıcaklık yüksek ise (28°C üzerinde) ve ortamın havası yeterince nemli değilse bitkimiz çabuk bozulur ve ölür. Bu durumlarda yapraklarına su püskürtölmelidir. Gündüzleri 24-28°C, geceleri ise 15-20°C'ler, gelişmesi için en uygun sıcaklıklardır. 12°C'nin altındaki sıcaklıklarda yaprak uçlarında kurumalar oluştuğı gibi, bu durum yeni filizlerin ölümüne de neden olabilir.

Renkli yapraklara sahip olan bitkimizi doğrudan güneş ışığından korumalıyız. Yaz aylarında bitkiyi gölge yerlerde bulundurmak gerekirken, kış aylarında ise aydınlık yerleri tercih etmeliyiz.

BUDAMA VE ÇOĞALTMA YÖNTEMİ

Budama gerektirmeyen bir türdür. Sadece kuru yaprakları ile solan çiçeklerinin temizlenmesi gerekir. Dua çiçeğinin çoğaltılması ise tohum veya ayırma yöntemi ile yapılır. Tohum ile üretilmesi çok fazla kullanılan bir yöntem değildir. Ayırma yöntemi ise Mayıs ve Haziran aylarında uygulanır. Ayırma işlemi, saksıda çoğalmış olan sürgünlerin ayrılarak başka saksılara dikilmesi şeklinde gerçekleşir. Ayırma tabi tutulan sürgünler tek olursa saksısı küçük olmalıdır. Bu bitkilerin tutma oranları çok düşüktür. En ideali, sürgünleri gruplar halinde ayırmak ve ilk ay nem oranını yüksek tutmaktır.

HASTALIK VE ZARARLILAR

Bitkimizin önemli zararlıları akar ve salyangoz, hastalığı ise mantarların sebep olduğu leke hastalığıdır. Hastalık kendisini bitkilerimizin yapraklarında, çiçeğinde ve sap kısımlarında beliren leke ile gösterir. Hastalığın ilerlemesi durumunda bitkiler yapraklarını dökerek kururlar. Fungisitler ile ilaçlama yaparak önlem alınabilir.

Akarlar ise bitkinin öz suyunu emerek yaprakların



sararmasına, bunun sonucu olarak yaprakların kıvrılarak dökülmesine neden olurlar. Akarisit kullanılarak önlem alınabilir.

Salyangozlar, bitkilerin yapraklarını ve sürgünlerini kemirerek zararlı olurlar. Yaprakların damar aralarını kemirerek bitkinin genel görünümünü bozarlar. Mollusitler kullanarak bu zararlılara karşı önlem alınabilir.

NEDEN DUA ÇİÇEĞİ?

Calathea yani Dua çiçeği yapraklarının üzeri desenli, renkli ve dekoratif özelliğe sahiptir. Gün ışığı olduğu ortamlarda yapraklar aşağıya doğru.

Ancak gün kararmaya başladığında zarif desenli yapraklar yukarıya doğru hareket ederler. Yaklaşık 3-4 saatte yapraklar tam olarak yukarıya doğru dikleşirler. Bu özelliğinden dolayı Dua çiçeği olarak adlandırılırlar.

Dua çiçeğinin 08/10/2014 tarihinde saat 17:55'de çekilmiş olan fotoğrafında çiçek yaprakları aşağıdadır. 19:47'de ise yapraklar yavaş yavaş hareket etmeye başlamıştır. Bu yaprak hareketlerinin sesi duyulabilir. En son çekilen fotoğrafa bakıldığında yapraklar tamamen dua eder gibi yukarıya doğru dikleşmiştir.



Saat 17:55



Saat 19:47



Saat 20:39



Saat 21:39



Saat 22:41



Saat 22:42

CHLOROPHYTUM COMOSUM (Kurdele Çiçeği)

Chlorophytum Comosum'un yaprakları ince, uzun, yeşil ve beyaz çizgilidir. Örümcek bitkisi de denilen bu bitkinin 200 kadar türü bulunmaktadır.



► GENEL ÖZELLİKLERİ

Bakımı en kolay olan süs bitkilerinden olan kurdele çiçeğinin bilimsel adı Chlorophytum comosum olup Asparagaceae familyasındandır. Kalın beyaz kök rizomları sayesinde kökleri su ve besin depolayan succulent bitkilerindendir. Bu sayede uzunca süre susuz ve besinsiz kalabilir. Güney Afrika'ya özgü bir bitkidir. Yaprakları ince, uzun, yeşil ve beyaz çizgilidir. Bunu dışında yapraklarının ortası beyaz kenarları yeşil olan türü, kenarları beyaz ortası yeşil türü ve hafif gölgeli yeşil renkli türleri mevcuttur. Örümcek bitkisi de denilen bu bitkinin 200 kadar türü bulunmaktadır. Kurdele

çiçeği yaprağının güzelliği için tercih edilir. Bu sebeple yapraklarına dikkat edilmelidir. Bitkimiz masa üzerinde veya askılıkla asılarak salonlarımızı süsler.

Chlorophytum bonnie; Bu türün yapraklarının orta kısmı beyaz renkte, kenarları koyu yeşil şerit şeklindedir. Ayrıca yapraklar kıvrımlı olup, uzunlukları kısadır.

Chlorophytum variegatum; yaprakları orta kısımları koyu yeşil, kenar kısımları ince beyaz şerit şeklinde görülür. Salon bitkisinden çok dış mekânlarda bahçe süslemelerinde kullanılır.

Chlorophytum vittatum; Yapraklarının orta kısımları geniş ve beyaz, kenarları ince ve açık yeşil renkli olur. Çiçekleri beyaz veya sarı renkli olur.

Chlorophytum variety; Yapraklarının orta kısımları ince ve hafif sarıdır. Kenarlara doğru sarı renk yeşile döner. Bu türü nadir bulunur.

SAKSI DEĞİŞİMİ

Saksı toprağı olarak humuslu topraklar tercih edilmelidir. Böyle topraklarda gelişimini en ideal şekilde sürdürür ve ek besinlere ihtiyaç duymaz-

lar. Kökleri saksı içerisinde doldurmuş ise ilkbahar aylarında saksı değişimi yapılır. Yayvan, derin olmayan saksı kullanılmalıdır. Bitkimizin beş yıl boyunca her yıl saksısı değişmelidir. Beş yılın sonunda bitkinin bölünme işlemi yapılabilir.

SULAMA VE GÜBRELEME

Saksı toprağı hafif kuruduktan sonra sulanmalıdır. Kullanılacak suyun klordan arındırılmış ve oda sıcaklığında olmasına dikkat edilmelidir. Aksi durumda yapraklarında bozulmalar meydana gelebilir. Toprağın durumuna bağlı olarak gübreleme yapmaya karar verilmelidir. Saksı toprağı besin bakımından zengin ise gübrelemeye ihtiyaç duymaz.

IŞIK VE SICAKLIK İSTEĞİ

Bol aydınlık ortamı seven bu bitki doğrudan güneş ışığına maruz bırakılmamalıdır. Güneş ışığı bitkinin yapraklarında bozulmalara sebep olur. Bulunduğu ortam çok soğuk ya da çok sıcak olmamalıdır. Kış aylarında 12°C altındaki sıcaklık-

lara maruz bırakılmamalıdır. Bitki en iyi gelişmeyi 19-21°C arasında gösterir, gelişme döneminde ise 15-18°C'ye ihtiyaç duyar.

BUDAMA VE ÇOĞALTMA YÖNTEMİ

Bitkimizin bozulmuş ve kurumuş yaprakları budama ile temizlenir. Ayrıca bir budamaya ihtiyaç duymaz. Bu bitkinin çoğaltılması ayırma yöntemiyle ya da ana bitkiden aşağı doğru sarkan dallar üzerinde bulunan yavru bitkilerin kesilerek ayrı saksılara dikilmesiyle yapılabilir. Çoğaltma işleminin en uygun zamanı Mart ve Nisan aylarıdır.

HASTALIK VE ZARARLILAR

Fazla sulamalarda beyaz sinek, kırmızı örümcek ve yaprak biti gibi zararlılar görülmektedir. Ayrıca bu bitkinin çok sulanması köklerinin çürümesine neden olur. Bitkimizin az sulanması, düşük nemli ortamlar ve sulama suyunun tuzlu olması yaprak uçlarının kahverengileşmesine neden olur. Zararlılara karşı uygun ilaçlama ile bitkimizi koruyabiliriz.



Ana Bitki Üzerinde Yavru Bitkiler

CROTON

(Codiaeum Variegatum)

Özellikle Akdeniz bölgesindeki bahçelerde yetiştirilen güzel bir süs bitkisi olan Croton, hoş görünümü, dekoratif ve dayanıklı yapraklarından dolayı çok tercih edilir.



Croton

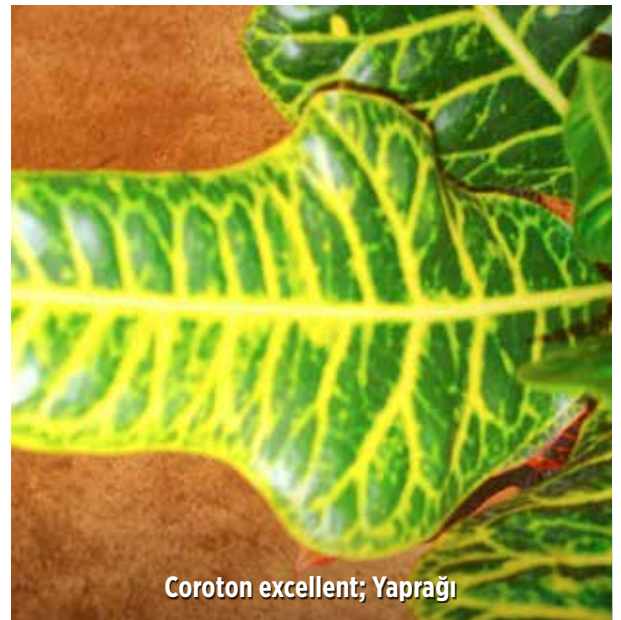
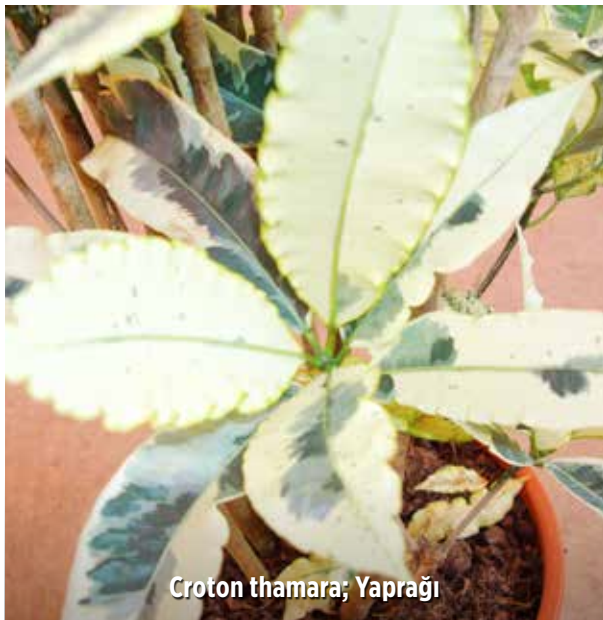
► GENEL ÖZELLİKLERİ

Hoş görünümü, dekoratif ve dayanıklı yapraklarından dolayı çok tercih edilir. Bahçe kroton veya Alacalı kroton olarak adlandırılan bir salon bitkisidir. Özellikle Akdeniz bölgesindeki bahçelerde yetiştirilen güzel bir süs bitkisidir. Kroton sütleğengiller (Euphorbiaceae) familyasından olup, doğal olarak Güney Asya ve Endonezya'da yetişmektedir. Ormanlık ve fundalık alanlarda yetişir. Fazla boyu uzamayan Kroton 1,5 metreyi çok fazla aşmaz ancak bazen 3 m kadar uzayabilir. Çok dayanıklı etli yaprakları, küçük sarı renkli çiçekleri mevcuttur. Sarı, kırmızı, yeşil, turuncu, kırmızı, beyaz renkli ve çok değişik formda yapraklara sahiptirler. Çalı şeklinde olup, yapraklarını dökmeyen bir bitkidir. İlk gelişme döneminde yaprakları yeşil renkte olurken daha sonra ışığın etkisiyle kızarmaya başlar.

Croton thamara: Gri ve beyaz yaprak renkleri ile yeni bir kroton çeşididir.



Croton excellent: Yaprakları büyük, uç kısımları ise ince ve yuvarlaktır. Yaprak üzerleri ile damarları farklı renktedir. Sarı kırmızı ve yeşil renkleri bulunur.



Croton petra; Canlı kırmızı, sarı ve portakal renkli, büyük kösele yapraklara sahiptir. Yaprak üzerleri tek renk omurgaları zıt renklidir.



Croton excurrence; Yaprakları ince uzun şekilde, damarları sarı diğer kısımları ise yeşil ve sarı renktedir.



SAKSI DEĞİŞİMİ

Kroton çok fazla kök yapmayan bir bitki olduğundan büyük saksılara ihtiyaç duymaz. Kökleri fazla gelişmiş olsa bile zorunlu olmadıkça büyük saksı kullanılmamalıdır. Saksı değişimi iki üç yılda bir ilkbahar aylarında yapılmalı ve aynı ebatta saksı kullanılmalıdır. Saksı toprağı iki yılda bir değiştirilmelidir. Suyu iyi süzen ve havalandırılması kolay olan karışım toprak kullanılmalıdır.

SULAMA VE GÜBRELEME

Kroton yaz ayı boyunca toprağı kurumadan bolca sulanmalıdır. Suyu çok seven bir bitkidir. Hatta yapraklarının altını, üstünü, dallarını duş altında sık sık yıkamalıyız. Böylece bitkimiz çok güzel bir şekilde sulanmış olur. Her gün yapraklarına su püskürtülmelidir. Kışın ise tam tersi toprağı iyice kuruduktan sonra sulanmalıdır. Bu aylarda gelişimi devam ederse sulamayı sıklaştırabiliriz. Bitkimiz topraktan ilave besinleri alma konusunda oldukça iyidir. Ayda iki defa besin takviyesi yapılmalıdır. Bu bitki için yavaş salımlı gübre ideal olacaktır.

IŞIK VE SICAKLIK İSTEĞİ

Kroton 15°C-3°C arasında sağlıklı bir gelişme gösterir. Çok uzun süre 7-8°C'de kalacak olursa bitkimiz bundan etkilenir ve yapraklarında dökülmeler meydana gelir. Bitkimiz ani sıcaklık değişmelerine hemen tepki verir ve yapraklarını kaybederiz. Bu yüzden yaz sonu ile kış başlangıcında bitkimizi sı-

caklık değişiminden korumalıyız. Yine bitkimizi bir yerden bir yere nakil ederken de dikkatli olmalıyız.

Güçlü ışığa ihtiyaç duyar. Bitkinin yerleştirildiği yerin güneydoğu veya güneybatı yönlerine bakması tercih edilmelidir. Işığı iyi alması yapraklarının renklerine olumlu etki yapacaktır. Yaz aylarında günde birkaç saat güneşe çıkarabiliriz. Ancak hava akımlarından çok kolay etkilendiğini ve yapraklarını döktüğünü unutmamalıyız.

BUDAMA VE ÇOĞALTMA YÖNTEMİ

Şekli bozuk olanlar ile düzgün bir forma sahip olmasını istediğimiz bitkilerimizin budanması uygundur. Kuvvetli budamadan etkilenmez. İsteddiğimiz şekilde budama yapabiliriz. Budanan dal parçalarından çelikler elde edilebilir. Eğer eldiven kullanılmıyorsa kesilen parçalardan çıkan öz cildi tahriş edebilir. Bu çelikler ilkbahar aylarından yaz ortasına kadar kullanılabilir. Çelikler üzerinde iki yaprak bulunmalıdır. Bu çeliklerin kolay köklenebilmeleri için kum veya turba yosunlu kompost kullanılmalıdır. Başarıyı artırmak için hormon da kullanılabilir. Çelikleri nemli ve gölgeli bir yerde bulundurulmalıdır.

HASTALIKLAR VE ZARARLILAR

Çok önemli hastalık ve zararlısı bulunmamaktadır. Ancak saksı toprağı iyi drene edilmemişse kök çürüklüğü görülebilir. Bitkiye akarların da zarar verdiği görülmektedir.



**BİTKİLERE YAĞMUR
SUYU BAL GELİR,
MUSLUK SUYU SIKINTI
VERİR. YAĞMUR SUYU
TOPLAYALIM CAN
OLSUN, MUSLUK
SUYUNU BEKLETİN
DERT OLMASIN.**

DIEFFENBACHIA

(Difenbahya)

Otellerde, alışveriş merkezlerinde, işyerlerinde ve evlerimizin salonlarında göz alıcı yaprakları için tercih edilen Dieffenbachia'nın geniş yapraklı türleri olduğu gibi küçük yapraklı olanları da vardır.



Difenbahya

► GENEL ÖZELLİKLERİ

Difenbahya yılanıyastığıgiller familyasından çok fazla türü olan bir bitkidir. Otellerde, alışveriş merkezlerinde, işyerlerinde ve evlerimizin salonlarında göz alıcı yaprakları için tercih edilen bir bitkidir. Geniş yapraklara sahip olduğu gibi küçük yapraklı olanları da vardır. Belirli aralıklar ile alt yapraklarını

döker, böylece gövde ortaya çıkar ve yeni yapraklar teşkil eder. Yaprakları üzerinde krem veya beyaz renkler yamalı şekilde bulunur. Gövdeleri kalın olup 5 m kadar boyları uzayabilir. Bu bitkilerin yapraklarının veya herhangi bir bölümünün kesilmesi, kırılması sonucu ortaya çıkan özsuynun toksik nitelikleri vardır. Ağız ve boğazımızı yakabilir, aynı zamanda cildimize temas ederse tahrişe neden olur. Bu bitki ile çalışırken derimize temasını önlemek için eldiven giymeliyiz. Küçük çocukların bu bitki ile temasını önlemek gerekir. Bakımının kolay olması ve kullanıldığı alanlarda yer seçmemesinden dolayı çok tercih edilen bir bitkidir. Dünyada çok yaygın kullanılmasının nedeni çok kolay basit bir şekilde çoğaltılmasıdır.

EN ÇOK KULLANILAN TÜRLERİ ŞUNLARDIR:

- Dieffenbachia "Tropic snow"
- Dieffenbachia "Camillia"
- Dieffenbachia "Picta"
- Dieffenbachia "Vesuvius"
- Dieffenbachia "Mars"
- Dieffenbachia amoena

Dieffenbachia "Tropic snow": En gösterişli ve büyük olanıdır. Yaprakları büyük; alacalı, beyaz ve yeşil renktedir. Beyaz renk yaprak yüzeyinde karmaşık olarak dağılmıştır. Yaprak damarı beyaz renktedir. Bitkimizin boyu yaklaşık olarak 6 m kadar uzayabilmektedir.



Dieffenbachia "Camillia": Oval şekilde yaprak yapısına sahiptir. Yaprakları oval, kenarları parlak yeşil renktedir. Yaprak içi ise fildişi - beyaz çizgilerle kendini gösterir.



Dieffenbachia "Picta": Bu türle ilgili çok fazla bilgiye rastlamasam da yaprakları çok dekoratif olduğundan tercih edilen bir türdür.

Dieffenbachia "Vesuvius": Çok hafif, yapraklarının neredeyse tamamı beyaz renktedir. Açık yeşil renk, yaprak üzerine serpilmıştır. Bu tür oldukça hassas bir yapıya sahiptir. Yaprakları dar ve uzundur, uçları sivridir.



Dieffenbachia "Picta";



Dieffenbachia "Vesuvius"



Dieffenbachia "Picta"; Yapağı



Dieffenbachia "Vesuvius"; Yapağı

Dieffenbachia "Mars": Bu tür çok dekoratif yapraklara sahiptir. Yaprakları genellikle kremsi beyaz alacalı yeşil renkte olduğu gibi, yivli koyu yeşil benekli yapıda yapraklara sahiptir. Ayrıca yaprakları kürek şeklinde olup, 45 cm uzunluğundadır.



Dieffenbachia "Mars"

Dieffenbachia amoena: Bitki 5 – 6 m kadar boylanabilen geniş ve gür yapraklara sahiptir. Yaprakları koyu yeşil, ana damarların etrafında beyaz renklere dağınık desenlere sahiptir.



Dieffenbachia amoena;



Dieffenbachia "Mars"; Yapağı



Dieffenbachia amoena; Yapağı

SAKSI DEĞİŞİMİ

Difenbahyalar için kullanılacak saksı toprağına ponza taşı veya perlit karıştırılmalı, hava gözenekleri fazla karışım toprak kullanılmalıdır. Toprak karışımına yanmış hayvan gübresi ve yaprak çürüğü karıştırılması gelişimine faydalı olacaktır. Toprağı sıkı ve ağır olmamalıdır. Yaprakları çok büyük olan bitkilerin devrilmemesi için saksının içerisindeki toprağın sıkıştırılması iyi olur. Ancak çok fazla sıkışan toprak içerisinde kökler havasız kalır ve iyi bir gelişme göstermeyebilir. Gelişme dönemi başlamadan saksının değiştirilmesi gerekir.



Saksısı Değişmesi Gereken Bitki



Saksısı Değişmesi Gereken Bitki

SULAMA VE GÜBRELEME

Bitkimizin üst toprağı el ile muayene edilir. Hafif nem hissedildikten sonra su verilmelidir. Yani toprağın üst tarafı az da olsa kuruduktan sonra bitkimiz bol bol sulanmalı, saksısında su biriktirilmemelidir. Aşırı sulama yapılmamalı ancak toprağı çok da kurumamalıdır. Yapraklarına kireç içermeyen su püskürtülmesinden hoşlanır. Her bitki gibi Difenbahya'nın da kışın sulanması azaltılmalıdır. Bitkimize ilk yıl gübre verilmeyebilir. Çok fazla beslenmede yapraklarında yanıklar oluşabilir. İkinci yıldan itibaren ayda bir defa gübre verilmelidir. Üçüncü yıl toprağını değiştirmek bitkimiz için daha faydalıdır.

IŞIK VE SICAKLIK İSTEĞİ

Difenbahya dolaylı ışık alan kuzey ya da doğu yönüne bakan yerlere konumlandırılmalıdır. Çok fazla direkt güneş ışığı yaprakların küçük olmasına ve sararıp dökülmesine neden olur. Pencere önlerine yerleştirilecek olursa güneşi tül yardımı ile önlemek gerekir ya da bunun yerine pencereden biraz uzak bir yere yerleştirilmelidir. Çok fazla aydınlık ortam ister. Eğer yapraklarda renk değişimi oluşmaya başlamış ise bu durum ışık yetersizliğinden kaynaklanıyor olabilir. Bu durumda bitkimizin yerini tekrar kontrol etmeliyiz. Havadar ve esintili yerlerde iyi gelişme gösterir. Kışın bulunduğu ortamın sıcaklığı 5°C altına düşmemeli ve bulunduğu yer serin olmamalıdır. Bu durumda eski yaprakları sararıp dökülebilir. Ev ortamları havalandırılırken soğuk hava akımına maruz bırakılmamalıdır. Sıcak havalarda gelişimine devam eder.



Işığa Yönelmiş Bitki

BUDAMA VE ÇOĞALTMA YÖNTEMİ

Bitkimizin budamaya ihtiyacı yoktur. Sadece bozulmuş olan yaprakların bitkiden uzaklaştırılması ve ana gövdeden yeni bitkiler elde etmek için 10 – 15 cm boyunda çelik parçalar elde etme amacıyla yapılır. En kolay çoğaltma yöntemi ana gövdeden elde edilen çeliklerdir. Bu parçalar 1/3 toprağa gömülerek köklenmesi sağlanabilir. Ayrıca kökten ayırma yöntemi ile de bitkimiz çoğaltılabilir. Bu ayırma yönteminde kökteki sürgünler fazla ayrıl-

mamalıdır. Bu şekilde ana bitkimizden yeni bitkiler elde edilmiş olur.

HASTALIK VE ZARARLILAR

Aşırı sulama yapılarak saksısında su birikmesine neden olunursa çürüme gerçekleşir. Bu bitkinin suya ihtiyaç duyduğu zamanı iyi belirlemek ve ihtiyaç duyduğunda su vermek gerekir. Yaprak altlarında akar zararları ve yine yapraklarda bit zararlıları görülebilir.



DRACAENA DEREMENSISİ

Kullanıldığı ortamlara değişik yaprak renklerinden dolayı ayrı bir güzellik kazandıran Dracaena Deremensis, nadiren de olsa çiçek açar.



► GENEL ÖZELLİKLERİ

Dracaena deremensis salon bitkileri arasında en popüler ve en büyük grubu oluşturur. Yaklaşık 40 türü bulunan Dracaena deremensisinin boyu 15 m kadar uzayabilmektedir. En iyi yaprak rengini parlak ışık altında gösterir. Kullanıldığı ortamlara

değişik yaprak renklerinden dolayı ayrı bir güzellik kazandırır. Bu bitkiler nadiren de olsa çiçek açar. Ancak çiçekleri bitkimizin üzerinden hemen alınmalıdır. Aksi durumda yaprak gelişimini olumsuz etkileyerek bitkimizin yapısını bozar. Dracaena deremensis türleri:

Dracaenas marginata; Madagaskar ejderha ağacı veya kırmızı Dracaena olarak da bilinir. Bu tür 15 m kadar büyüyebilir. Marginata dar sivri veya mor çizgili koyu yeşil renkli yapraklara sahiptir. Genelde yeşil renk hakim olup kırmızı çizgilidir. Güneş altında yaprakları bordo kızıla döner. Gövdesi ince uzundur ve düz durması için kamış kullanılmalıdır. Genelde giriş kapıları yanlarında kullanılmaktadır. Marginata türünün birçok çeşidi vardır. Bu türler, Dracaena marginata “bicolor”, Dracaena marginata “tricolor”, Dracaena marginata “colorama” ve Dracaena marginata “magenta”dır.

Dracaena marginata bicolor: Salon bitkisi olarak kullanılan bu bitki yavaş büyüyen, çok saplı bir bitkidir. Yaprakları dar, parlak ve alacalıdır. Saksılara dikilen bitkilerin boyları farklı olduğu gibi adetleri de farklı olabilir.

Dracaena deremensis "janet craig": Saksı içerisine birkaç kök dikilerek bitki grubu elde edilir. Bitkimizin yaprakları aşağıya doğru büyür. Yapraklar koyu yeşil renktedir. Yaklaşık olarak 2 - 3 m boyuna ulaşırlar. Küçük yapraklı 1 m boyunda "compacta" çeşitleri vardır.



Dracaena marginata bicolor;



Dracaena deremensis "janet craig";



Dracaena marginata bicolor; Yaprığı



Dracaena deremensis "janet craig"; Yaprığı

Drecena reflexa "song of india": Yapraklarının ortası yeşil, kenarları sarı renklidir. Tek gövde üzerinde çalı formunda olduğu gibi, tek saksıya ikili veya üçlü dikilmiş olarak sergilenenleri de bulunmaktadır.

Dracaena marginata "tricolor": Yaprak yapıları dar, ince ve uzundur. Bitkimiz tek sap üzerinde fırça şeklinde yaprakları ile taç yapar. Yaprakları yeşil, kırmızı - morumsu ve kenarları altın sarısı renktedir. Saksılarda 2'li, 3'lü ve 4'lü şekilde dikilerek farklı formlarda, göze hoş gelen bitki grupları elde edilir.



Dracaena deremensis "warneckii": Orta büyüklükte bir çalı formunda olan çizgili bir türdür. Yapraklarının kenarları boyunca beyaz çizgili ve dar bir yapıdadır.



Dracaena deremensis "warneckii";

Dracaena anita: Kalın gövdeli çok dallı, uzun, ince, yeşil yapraklara sahip bir bitkidir.



Dracaena anita;



Dracaena deremensis "warneckii"; Yaprığı



Dracaena anita; Yaprığı

Dracaena deremensis "lemon lime": Yaprak şekli hafif kıvrık, eğik kemer şeklindedir. Yaprak yüzeyinde parlak sarı şeritler bulunur.



Dracaena deremensis "lemon lime";

Dracaena fragrans "drado": Yaprakları geniş açık ve koyu yeşil olup kenarları sarı renklidir. Yaklaşık olarak 3 m kadar boylanabilir. Bir saksıya, isteğe bağlı olarak birden fazla bitki dikilebildiği gibi bitkilerin boyları da farklı olabilir. Bu şekilde daha güzel ve dekoratif görünürler.



Dracaena fragrans "drado";



Dracaena deremensis "lemon lime"; Yapağı



Dracaena fragrans "drado"; Yapağı

Dracaena "rikki": Dracaena türleri arasında yeni bir tür sayılır. Yaprakları uzun, vurgulu sarı bantları ile derin ve yeşil renklidir. Bu tür içerisinde renk deseni ile alternatif, estetik bir çeşittir.



Dracaena "rikki";



Dracaena "rikki"; Yaprığı

SAKSI DEĞİŞİMİ

Saksı değişimi yeni bitkiler için her yıl gereklidir. Gelişmiş bitkiler için 2 - 3 yılda bir ilkbahar aylarında yapılır. Saksı karışımı %50 kompost, %25 torf ve %25 kum şeklinde olduğunda iyi gelişmektedir. Yeni saksı kullanılırken, eskisinden bir boy büyük olanı tercih edilmelidir. Saksı değişiminden sonra bitkimizin toprağı iyice sulanmalıdır. Daha sonra sulama azaltılmalıdır.



Saksısı Değişmesi Gereken Bitki



Saksısı Değişmesi Gereken Bitki

SULAMA VE GÜBRELEME

Bitkimizin toprağı her yanı su alana kadar iyice sulanmalıdır. Daha sonraki sulamada ise toprağın üst kısmının 1/3'ü kuruyana kadar su verilmemelidir. Bundan sonra Dracaena daha az suya ihtiyaç duyacaktır. Soğuk su ile sulanmamalıdır. Kapalı ortamlardaki tozları iyi tuttuklarından zaman zaman yaprakları bir bez ile silinmelidir. Bu şekilde bitkimizin nem ihtiyacı karşılanmış ve yaprakları tozlardan temizlenmiş olur. Bu bitki çok fazla gübreye ihtiyaç duymaz. İlkbahar ve yaz aylarında ayda bir defa gübre verilebilir. Sonbahar ve kış aylarında gübreleme gerekmez. Aşırı gübre bitkimizin yaprak uçlarının yanmasına neden olur.

IŞIK VE SICAKLIK İSTEĞİ

Dracaena parlak dolaylı ışıkta iyi bir büyüme gösterirler. Düşük ışıklı ortamlarda da gelişmelerine devam ederler. Gölge bir yerde büyüyen bu bitkiyi aydınlık bir ortama taşırsak yeni yaprakları kalın ve güçlü çıkar, büyüme hızı da artar. Bu türün alacalı yapraklı olanları gölge alanlarda yetiştirilir ise yapraklarının renkleri soluk ve mat olur. Ancak bitkimiz aydınlık alana çıkarılırsa yaprak renkleri düzelir.

Bitkimiz 15–35°C arasındaki sıcaklıklarda yaşayabilirken en uygun sıcaklık istekleri 18–24°C dereceleri arasında yer almaktadır. Yüksek sıcaklıklarda bitkimiz formunu ve güzelliğini kaybeder. Hava akımına maruz kaldığında ya da klimaların karşısında bitkide bozulmalar meydana gelebilir.

BUDAMA VE ÇOĞALTILMA YÖNTEMİ

Bitkimizin kurumuş dalları ile çok fazla boylanmış olanlarını istediğimiz boya getirmek için budama yapılır. Bitkimizi çoğaltmak için tohum, çelik veya hava daldırma yöntemi kullanılmaktadır. En kolay ve en basit çoğaltma yöntemi çelik ile çoğaltmaktır.

HASTALIK ZARARLILAR

Yaprak leke hastalığı ve kök çürüklüğü en çok görülen hastalıklardandır. Yaprak leke hastalığında, yapraklar üzerinde grimsi, kahverengimsi veya siyah lekeler olarak görülür. Hastalığın ileri safhalarında yapraklar dökülür. Kök çürüklüğü köklerin büzülmesi veya kahverengileşmesi şeklinde görülür. Bütün bitkiyi sararak ölümüne neden olur.

Zararlılardan ise unlu bitler, kırmızı örümcekler ve thripsler'dir. Unlu bitler yaprakların sararmasına ve erken dökülmesine sebep olurlar. Kırmızı örümcekler bitkinin öz suyunu emerek yaprakların kıvrılmasına, bunun sonucu olarak da dökülmesine neden olur. Hastalık ve zararlılar görüldüğünde uygun ilaçla mücadele edilmelidir.



Makas İle Bitkinin Kesilmesi



Makas İle Bitkinin Kesilmesi

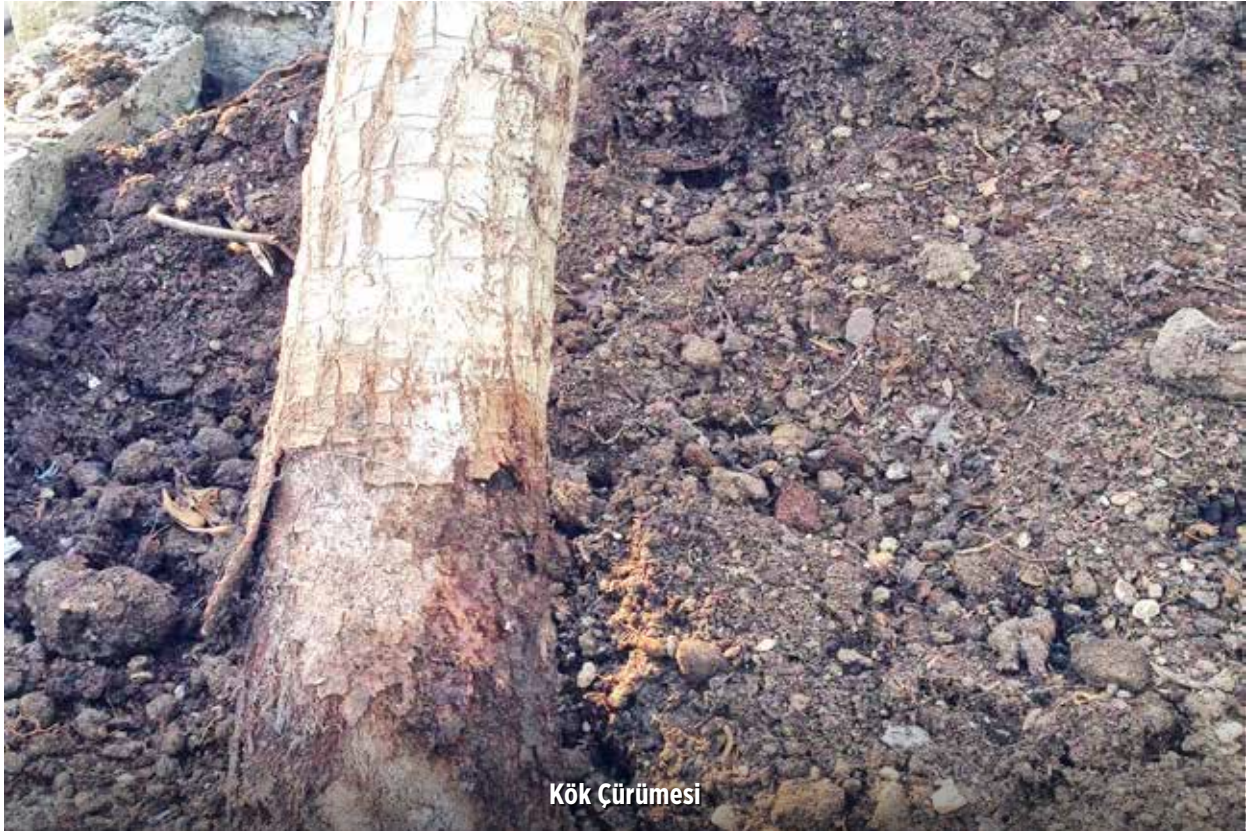


Saksıya Dikilmiş Bitki



Köklenmiş Bitki





Kök Çürümesi



Unlu Bit Zararı



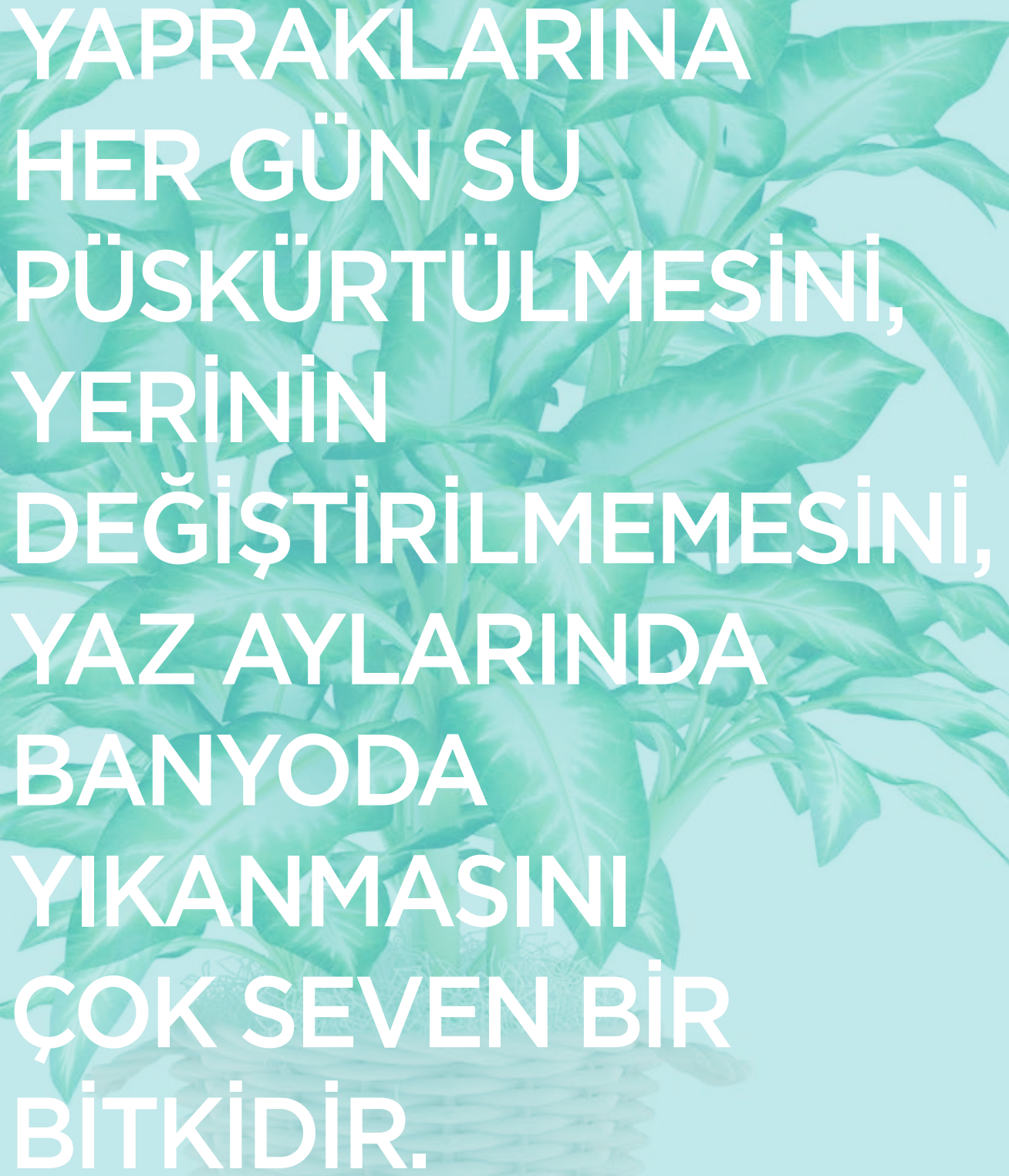
Unlu Bit Zararı



Gövdede Kabuklu Bit



Yaprakta Kabuklu Bit



YAPRAKLARINA
HER GÜN SU
PÜSKÜRTÜLMESİNİ,
YERİNİN
DEĞİŞTİRİLMEMESİNİ,
YAZ AYLARINDA
BANYODA
YIKANMASINI
ÇOK SEVEN BİR
BİTKİDİR.

FICUS BENJAMINA (BENJAMİN)

Ficus Benjamina, kış aylarında soğuk olan bölgelerde salon bitkisi olarak kullanılmaktadır. Dallarının sık olması ve alımlı yaprak örtüsünden dolayı salon bitkisi olarak tercih edilmektedir.



► GENEL ÖZELLİKLERİ

Benjamin, Avusturalya ve Güney Asya bölgesine has Moraceae ailesinden bir bitkidir. Ilıman iklime sahip bölgelerde dış mekan bitkisi olarak bahçelerde yetişen bu bitki, kış aylarında soğuk olan bölgelerde salon bitkisi olarak kullanılmaktadır. Dış mekanlarda serbest büyüdüğünde 100 m kadar boylanabilmektedir. Dallarının sık olması ve alımlı yaprak örtüsünden dolayı salon bitkisi olarak tercih edilmektedir. 500'e yakın türü bulunmaktadır. Yaprakları oval, parlak, yeşil veya alacalı, uçları sivri biçimdedir. Dalları ince olduğunda aşağıya doğru sarkarlar. Salonlarda 1,5-2 m kadar boylanırken geniş alanlarda 1,5 m kadar çevre yapabilirler. Yaprak renk ve özelliklerine göre önemli çeşitleri vardır.

Ficus benjamin starlight: Yaprakları çok az yeşil ve beyazdır.



Ficus Benjamin starlight;

Ficus benjamin monique: Yaprakları yeşil, kenarları kıvrımlı olur.



Ficus benjamin monique;



Ficus Benjamin starlight; Yapağı

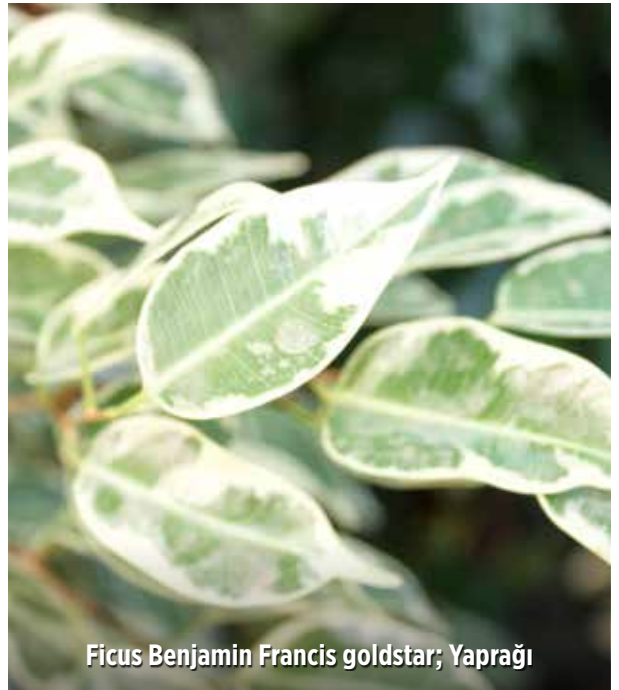
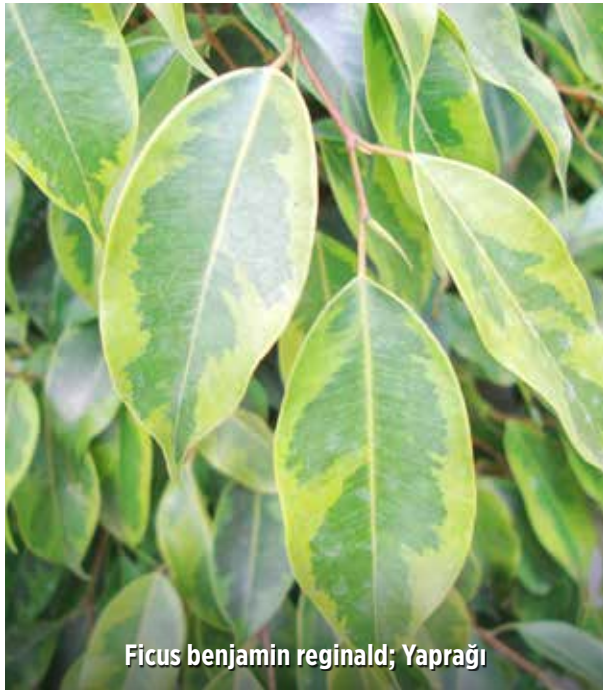


Ficus benjamin monique; Yapağı

Ficus benjamin reginald: Yaprakları açık yeşil, ancak orta kısmı lekeli koyu yeşildir.



Ficus benjamin francis goldstar: Yaprakları dalgalı şekilde beyaz ve sarı şeklindedir.



SAKSI DEĞİŞİMİ

Saksı değişimi her zaman yapılabilir. Köklerin saksıyı yeterince doldurması durumunda saksı değişimine ihtiyaç vardır. Genelde 2-3 yılda bir yapılmalı ve bir boy büyük saksı kullanılmalıdır. Kök ve gövde budaması yapılmış olarak saksısı değişen bitkiye, yeni kökler oluşuncaya kadar az su verilmeli, güneşten uzak tutulmalıdır. Saksı toprağı iyi drenaj sağlamalıdır. Bitkimizin toprağı sıkışmış ise üst kısımdan sivri bir cisim ile delinerek gevşetilebilir. Bunu yaparken köklere zarar verilmesinden kaçınılmalıdır.

SULAMA VE GÜBRELEME

Bitkimiz sudan çok hoşlandığından, sulama toprak tamamen doycak şekilde yapılmalıdır. Saksısında su biriktirilmemelidir. Saksı toprağı kurumadan su verilmelidir. Sulamanın sabah ya da akşam saatlerinde klorsuz ve kireçsiz su ile yapılması bitkimiz için çok önemlidir. Özellikle sıcak yaz aylarında bitkimizin yapraklarına her gün su püskürtülmesidir. Her hafta ya da on günde bir defa banyoda yaprakları iyice ıslatılmalıdır.

Bu durumda bitkimiz neme doyacağı için yaprak dökmecektir. Nisan ve Eylül ayları arasında haftada iki defa gübre verilebilir. Gübredeki NPK eşik oranlarda olmalıdır. Alacalı çeşitlere fazla azot verilmemelidir. Bu durumda yapraklarında renk koyulaşır.



Yeterli Nemlendirilmemiş Bitki



Yeterli Nemlendirilmemiş Bitki

IŞIK VE SICAKLIK İSTEĞİ

Benjamin bitkisinin bütün çeşitlerinin yeri aydınlık olmalıdır. Güneşten uzak, yarı gölgeli alanları severler. Bulunduğu yer hiç güneş almasa bile gelişimine devam eder. Kış aylarında yarı gölge bir ortamda bulunursa yapraklarında sararma ve dökülmeler olabilir. Yaz aylarında en uygun sıcaklık 18-24°C'dir. Sıcaklıklar 10°C'nin altına düştüğünde bitkimizin gelişmesi olumsuz yönde etkilenir. Kış aylarında 15-18°C en uygun sıcaklıklardır. Bitkimiz yüksek sıcaklıklardan etkileneceğinden bu sıcaklıklara maruz bırakılmamalıdır.

Benjamin yeri değiştirildiği zaman yapraklarını dökebilir. Bu durum geçici olup 10-15 gün içerisinde yeniden yapraklanır.

HASTALIK VE ZARARLILAR

En önemli hastalığı yaprak dökmesidir. Bunun yanında kök kanserleri, kök çürüklüğü ve kurşuni diğer hastalıklarındandır. Yaprak dökülmesinin başlıca sebepleri;

- Kış aylarında fazla sulama yapılarak toprağın nemli tutulması,
- Yaz aylarında sulama yapılmayarak toprağın kurutulması,
- Saksı değişim aşamasında aşırı budama yapılması,

- Hava akımından çok fazla etkilenen bitkimizin hava akımına bırakılması,
- Bitkimizi aşırı soğuğa ya da aşırı sığağa maruz bırakmaktır.
- Kök kanseri oluşmuş olan bitkilerimizi imha etmeliyiz. Kök çürüklüğü ise yapraklarda ve gövdede etkilidir. Fazla nemden kaynaklandığı için nemin ve sıcaklığın ayarlanması ile kontrol altına alınır.

Kabuklu ve unlu bit zararlarının yanı sıra thrips ve akarlar da zarar yaparlar. Kabuklu ve unlu bitlerin, bitkilerin öz suyunu emerek zarar vermelerinin yanı sıra salgıladıkları tatlı maddeler de mantar oluşumuna neden olurlar. Thripsler yaprakların altında bulunur ve yaprak kıvrımlarına, tomurcuk dökülme-

lerine neden olurlar. Bu zararlılar ile 15-20 günde bir ilaçlama yapılarak mücadele edilebilir.

BUDAMA VE ÇOĞALTMA YÖNTEMİ

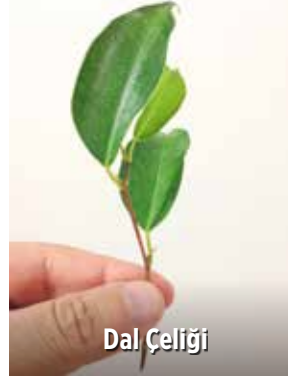
Dinlenme dönemi olan Kasım ve Aralık aylarında budama yapılır. Budama bitkimizin formunu düzeltmek amacı ile yapılır. Ayrıca bitkimizde aşırı büyüme mevcutsa, dallar iç içe ve üst üste gelişmiş ve birbirine sürtünüyorsa budama gerekir. Böyle bitkilerin iç dallarını almak ve fazla boynanarak sarkmış olan dalları da budamak gerekir. Bitkimizden 8-10 cm boyunda üzerinde 2 yaprak olacak şekilde çelikler elde ederek, suda köklendirilebiliriz. Bu şekilde bitkilerdeki kökler gelişecek ve daha önce hazırlanmış olan saksılara dikimi gerçekleştirilecektir.



Formu Bozulmuş Bitki



Form Verilmiş Bitki



Dal Çeliği



Gövde Çeliği



20 Gün Sonra Köklenmiş Hali



1 Ay Sonra köklenmiş Hali

FICUS

(KAUÇUK)

Ficus'un yaprakları geniş ve ovaldir. Kauçuk ağacı olarak da bilinen Ficus soğuk bölgelerde iç mekan bitkisi olarak kullanılır.



► GENEL ÖZELLİKLERİ

Moraceae (dutgiller) familyasından Hindistan ve Malezya'ya özgü yaprağını dökmeyen popüler bir süs bitkisidir. Bakımı kolay olduğu için çok tercih edilen bir salon bitkisidir. Sağlıksız ortamlarda yaprakları küçük ve kıvrımlı şekil alır, ancak bitki kolay kurumaz ve şekli bozulmaz. İlk çıkan yapraklar kırmızımsı ve bordo renkte olur. Bitkinin gelişmesi devam ettikçe yaprakları yeşil renge döner. Kauçuk ağacı olarak bilinir ve doğal ortamlarında 100 - 150m kadar boylanabilir. Güney bölgelerde parklarda ve caddelerde kullanılırken daha soğuk bölgelerde iç mekan bitkisi olarak kullanılır. Yaprakları geniş ve ovaldir. Bu sebeple ev ve salon ortamlarındaki tozlar yaprakların üzerinde birikir. Bu tozlar ılık suyla ıslatılmış bir bez parçası ile yavaşça silinmelidir. Bitkiler bu durumda hem tozdan kurtulmuş olur, hem fotosentez için gerekli ışığı daha kolay alır, hem de yaprakları nemlendirilmiş olur. Salon bitkisi olarak en yaygın türleri Ficus alii (Ficus macleilanddii), Ficus ıyrata, Ficus cyathistipula, Ficus elastica ve Ficus elastica tineke'dir.

Ficus alii (*Ficus macleilanddii*): Yaprakları koyu yeşil mızrak şeklinde 10 - 15 cm uzunluğunda olan bir bitkidir. Bu bitkinin örgülü ve spiral gövdeli olanları da mevcuttur.



Ficus iyrata: Yapraklarının kenarları dalgalı olup kemana benzemektedir. Bu sebeple keman bitkisi olarak bilinir. 18-20 cm uzunluğunda yapraklara sahiptir. Afrika'nın tropik ormanlarında doğal olarak yetişir.



Ficus cyathistipula: Saksı içerisinde birden fazla bitki bulundurularak, farklı şekiller elde edilebilir. Pürüzsüz kösele şeklindeki yaprakları yaklaşık 20-25 cm uzunluğunda, 5-8 cm genişliğinde ve yeşil renklidir.



Ficus cyathistipula;

Ficus elastica: Diğer türler gibi saksı içerisinde birden fazla bitki bulunabilir. Yaprakları geniş, kalın ve parlak yapıdadır. *Ficus elastica* "robusta" türünün yeni gelişmekte olan yaprakları bordo rengindedir. Bu yapraklar tam olgunlaştıkları zaman yeşil renge dönerler.



Ficus elastica;



Ficus cyathistipula; Yapağı



Ficus elastica; Yapağı

Ficus elastica “tineke”: Yaprakları sarı kırmızı ve yeşil renktedir. Yaprak ana damarı kırmızı renklidir.



Ficus elastica “tineke”;



Ficus elastica “tineke”; yaprağı

SAKSI DEĞİŞİMİ

Saksı değişiminin Şubat ve Mart aylarında yapılması en uygun olanıdır. Bitkinin hızlı büyümesi dolayısıyla Ficus elastica'nın saksı değişiminin her yıl yapılması önerilir. Ficus allı, yavaş büyüdüğü için saksı değişimi kökler saksı içerisine sığmayacak hale geldiği zaman yapılmalıdır. Ficus ıyrata'nın kökleri saksı alt deliklerinden çıktığında veya kılcal kökler fazla geliştiğinde saksısının değişmesi gerektiği anlaşılır.

Kullanılacak olan saksı eskisinden bir boy büyük olmalıdır. Saksı değişiminde kılcal köklere fazla zarar verilmemelidir. Saksı toprağı olarak, sulama suyunu iyi süzen karışım toprağı kullanılmalıdır.

SULAMA VE GÜBRELEME

Bitkilerimizi sulamadan önce, saksı üst topraklarının hafif kurumasına izin verilmelidir. Aşırı sulamadan kaçınılmalıdır. Sulama sonrası saksı toprağı çamur gibi olmamalıdır. Aksi takdirde bitkilerin kökleri çürür ve yaprakları dökülür. Kışın sulama azaltılmalıdır. Bitkilerin ihtiyacı olmadan su verilmemelidir. Kışın sulama suyunun ılık olmasına özen gösterilmelidir. Soğuk su kullanılması yaprak kaybına neden olur. Yapraklarının sararması ve kahverengileşmesi aşırı sulamaya işarettir.

Bitkilerimizi gübrelemede kullanılacak olan gübre, N-P-K oranı 5 - 10 - 5 ya da 10 - 5 - 5 olmalıdır. Bitkilerimize gelişme dönemlerinde ayda 2 defa gübre verilmesi önerilir. Yavaş salınımlı gübreler kullanılacağı gibi, sıvı gübreler veya yaprak gübreleri de kullanılabilir. Nemin % 30 - % 50 olması bitkimizi olumlu etkiler.

BUDAMA VE ÇOĞALTMA YÖNTEMİ

Bitkilerimizin gelişme dönemlerinde dallanmayı artırmak ve istediğimiz formu elde etmek için budama yapılabilir. Kauçuk bitkisi Nisan-Haziran aylarında gayet kolay bir şekilde yapılacak çelikleme yöntemi ile çoğaltılabilir. Sürgünlerin uçlarındaki çelikler hazırlanırken 3-4 yaprak içerecek biçimde, 15-20 cm uzunluğunda ve son yaprağın altından kesilmelidir. Kesilen bu çelikler hazırlanmış olan turba ve kum karışımının içerisine yerleştirilerek köklenmesi sağlanır. Köklenme için en ideal sıcaklık 27°C'dir.



Keskin Makas ile Çelik Hazırlanması



Çelikleme Yapılmış Bitki



Çelikleme ile Çoğaltılmış Bitki

İŞI VE SICAKLIK İSTEĞİ

Bitkilerimiz sıcak ortamları severler ancak 30°C üzerindeki sıcaklıklarda gelişimi yavaşlar. Kış aylarında doğrudan güneş ışığında kalabilirler. Yaz aylarında ise özellikle öğlen güneşinden korumak gerekir. Yapraklarında kahverengi ya da sarı lekeler ya da solmalar varsa fazla ışıktan kaynaklanmaktadır. Bu durumda bitkimizi güneş ışığından biraz uzaklaştırmalıyız.

Bitkilerimiz yarı gölgeli ortamları severler. Yapraklarının büyük, gösterişli ve parlak olması için bitkilerimiz hava akımı ve yüksek nem bulunan sıcak yerlerde olmalıdır. Yapraklarının alt ve üst tarafları her ay 2-3 defa nemli bir bez yardımı ile silinmelidir.

Kış aylarında 16°C-18°C arasındaki sıcaklıklarda bulunmalıdır. Sıcaklık 10°C'nin altına düşmemelidir ancak bitkimiz -6°C'ye kadar dayanıklıdır. Düşük sıcaklıklarda uzun süre kalmamalıdır. Bitkimiz kış aylarında soğuktan etkilenebilir ve dallarında kurumalar olabilir. İlkbahar başlangıcında sıcakların artması ile bitkilerde yeniden sürgünler çıkmaya başlayacaktır.

HASTALIK ZARARLILARI



Bitkide Akar Zararı

Bu türler zararlılara karşı dayanıklıdırlar. Bitkilerimizin bakımın iyi bir şekilde yapılması hastalık ve zararlılara karşı dirençlerini artırır. Kırmızı örümcek ve unlu bit zararlıları bu bitkilerin yapraklarında ve dallarında görülen en yaygın zararlılardır. Uygun insektisit kullanılarak bitkimizi zararlılardan korumalıyız. Yetersiz nem veya güneşe maruz kalan bitkilerin yaprakları buruş buruş olur.

GUZMANIA

(GUZMANYA)

Çiçeđi pembe, kırmızı, sarı ve turuncu renklere olabilen Guzmanyaya, en çok ofislerin toplantı salonlarında, koltukların aralarında ve sehpa üzerlerinde bir süs bitkisi olarak kullanılır.



► GENEL ÖZELLİKLERİ

Guzmanyaya doğal olarak Brezilya'da, yoğun olarak Kosta Rika, Kolombiya ülkelerinde yetişmektedir. Guzmania lingulata en popüler türlerinden biridir. Kızıl Yıldızı olarak da adlandırılmaktadır. Bu tür dikenleri olmayan, uzun, düz, parlak yeşil yapraklara sahiptir. Yapraklarının ortasından yıldız şeklinde çiçeđi çıkmaktadır. Çiçeđi pembe, kırmızı, sarı ve turuncu renklere olabilmektedir. Çiçekleri 3-4 ay kadar bitki üzerinde kalabilir. Doğada ağaç dallarının üzerinde veya kayalar üzerinde yaşarlar. Guzmanyaya gibi Açmeya (Aechmea) ve Vrisea vb. bromeliad çeşitleri süs bitkisi olarak en çok ofislerin toplantı salonlarında, koltukların aralarında ve sehpa üzerlerinde kullanılır. Bu bitkilerin yaprakları da dekoratiftir.

Guzmania ostara: Parlak uzun yapraklara sahiptir. Çiçek açtığına kırmızı - turuncu renklidir.



Guzmania marjan: Yaprakları parlak, geniş, ince ve esnektir. Çiçekleri sarı renklidir.





SAKSI DEĞİŞİMİ

Bu tür bitkiler toprak saksılarda daha iyi yetişirler. Saksılarının değişmeye ihtiyacı yoktur. Çiçeği açan ana bitki ölünce bitkinin yanından yeni yavrular meydana gelir. Bu yeni yavrular eski saksının boyunda, küçük bir saksıya dikilirler. Saksı toprağı olarak orkidelerdeki gibi su tutucu ağaç kabukları, yosun, strafor veya ponza taşı kullanılabilir.

SULAMA VE GÜBRELEME



Yaprak Boşluğunda Su



Yaprak Boşluğunda Su

Bitkilerimizin toprağı yarıdan fazla kuruduğı zaman sulanmalıdır. Orkideler gibi yüksek neme ihtiyaç duyarlar. Bitkimizi başka bir su kabının içersine daldırarak sulamak gerekir. Burada yaklaşık 60 dakika bekletilmelidir. Bu durumu birkaç defa tekrarlamalıyız ve suyun iyice süzülmesini sağlamalıyız. Bu sulama yönteminden başka, bir de yapraklar ile gövde arasındaki boşluğa temiz su doldurma yöntemi kullanılabilir. Bu su dinlenmiş, klor içermeyen ve tortusundan ayrılmış olmalıdır. Su en geç bir hafta sonra değiştirilmelidir. Çiçekli kısma su konulmamalıdır, çünkü bu çiçeğin ömrünü kısaltır. Ayda bir defa çok seyreltilmiş gübre bu suya katılabilir. Yapraklarından da besin alabilir. Bitkimize büyüme zamanı besin verilmelidir. Ana bitkinin ölmesinden sonra yavru bitkilerin beslenmesi için ayda iki defa sulama suyu ile besin

verilebilir. Çiçek tomurcuğı açmaya başladığında gübreleme yapılmamalıdır.

IŞIK VE SICAKLIK İSTEĞİ

Bu tür bitkiler sıcak ve nemli ortamları tercih ederler. Sıcaklık tercihi olarak 15°C altındaki ve 28°C üzerindeki sıcaklıklarda gelişmesi durur. 20°C ile 26°C arasında en iyi gelişimini gösterir. Kış aylarında soğuk ve kuru havalar bitkimizi olumsuz etkiler. Kış aylarında bu bitkilere sıcaklık bakımından daha dikkat edilmelidir. Dolaylı ışıklı, yani yarı gölgeli ortamları severler. Bitki doğrudan güneşe maruz bırakılmamalıdır.

BUDAMA VE ÇOĞALTMA YÖNTEMİ



Yavru Bitkilerin Ayrılması



Yeni Bitkinin Dikimi

Bromeliad türü süs bitkileri ömrünü çiçeklerini açarak tamamlarlar. Çiçek açtıktan sonra ana bitkinin yanından yavru fideler çıkar. Bu fideler yeterince büyüyünce yeni saksılara dikilirler. Bu fideler, iyi bir gelişme gösterebilmeleri için ilk dikimi yapıldıktan sonra bol nemli ortama ihtiyaç duyar. Çiçek açabilmeleri aydınlık ortama ve iyi beslenmeye bağlıdır. Yaprak uçlarında kurumalar meydana gelirse kuru yerler kesilerek budama yapılır.

HASTALIK VE ZARARLILAR

Bu bitkilerin kapalı alanlarda fazla zararlısı yoktur. İdeal sıcaklık ve nemde tutulmaz ise kök çürüklüğü meydana gelir. Yaprak, bit zararlıları ile unlu bit zararlıları da görülebilir.

NEPHROLEPIS EXALTATA (EĞRELTİ OTU – AŞK MERDİVENİ)

Birçok türü bulunan Nephrolepis Exaltata saksılarda en fazla yetiştirilen ve kapalı ortamlara en iyi uyum sağlayan bitkilerden biridir.

► GENEL ÖZELLİKLERİ

Nephrolepis exaltata (Eğrelti otu) Afrika, Amerika ve Hint adalarının nemli ormanlarında ve bataklıklarında yaygın olarak bulunur. Nephrolepis'in birçok türü bulunmakla beraber saksılarda en fazla yetiştirilen ve kapalı ortamlara en iyi uyum sağlayan türüdür. Aşk Merdiveni denilince genelde bu tür akla gelir. Kök gövdesinden çıkan upuzun saplar ve üzerinde küçük yaprakçıklardan oluşur. Yaprakları ilk başlangıçta yukarıya doğru büyürken, daha sonra sarmaya başlar. Bu saplarda dallanma görülmez her yaprak kökten çıkar ve uzar. Doğada serbest ortamlarda bulunduğu gibi ağaçlar üzerinde de yaşayabilir.

Yapraklarının boyları 30 cm ile 2 m arasında değişmekle beraber, bu durum yetiştirme koşullarına ve bulunduğu bölgelere göre değişebilir. Çiçeksiz bitkilerdir, asla çiçek açmazlar. Tohum denilen kısımları yaprağın alt kısmında bulunur ve göz ile görülebilirler. Kök yapıları saçak olup, köklerde küçük yumrular mevcuttur. Bunlar su ve besin depolarlar.



Guzmania

SAKSI DEĞİŞİMİ



İyi Gelişmiş Bir Bitki



Bitki İçin Kullanılacak Yayvan Saksı

Hızlı büyüyen bir bitki olduğundan genç bitkilerde her yıl saksının değişmesi önerilir. Kullanılacak olan saksı yayvan ve derin, öncekinden bir boy büyük olmalıdır. Saksı değişim zamanı ilkbahar aylarıdır ancak havaların biraz sıcak olmasına dikkat etmeliyiz. Saksı değişimi sırasında köklere fazla zarar vermemeliyiz. Kullanılacak olan saksı toprağı, besleyici özelliğe sahip olmalıdır.

SULAMA VE GÜBRELEME

Bitkimizi sulamak için toprağın kurumaması beklenmemelidir. Saksı toprağının nemli tutulması gerekir. Sulamada saksı deliklerinden suyun bolca çıkması beklenmelidir. Suyu boşuna akıtmamak amacıyla, bitkimizi su dolu bir kovanın içerisine daldırarak iyice su almasını sağlayabiliriz. Bu şekilde bitkimiz devamlı sulanmalı, çok kuru ortamlarda ise yapraklarına su püskürtülmelidir. Bitkimizi tozlardan arındırmak için arada sırada banyo ya da mutfakta yıkamalıyız. Bitkimiz dışarıdan besin takviyesine ihtiyaç duyar. Ayda 3 – 4 defa gübre verilmelidir. Ancak sık gübreleme yapılacağı için,

köklerin yanmasını önlemek amacıyla gübre doza-
ji azaltılmalıdır.

IŞIK VE SICAKLIK İSTEĞİ

Doğrudan güneş ışığına maruz bırakılmadan, aydınlık bir ortamı tercih eder. Yıl boyunca oda sıcaklığında kalmalıdır. Bitkimiz 10°C ile 21°C arasındaki sıcaklıklarda iyi bir gelişim gösterirken bu sıcaklıkların altında yapraklarını tamamen döker. Yalnız sıcaklıkların artmaya başladığı ilkbaharda yeniden yaprak vermeye başlar. Kışın sıfırın altındaki sıcaklıklarda ölür.

BUDAMA VE ÇOĞALTMA YÖNTEMİ



Bitkinin Bölünmesi



Yeni Saksıya Dikilmiş Bitki

Sadece kuruyan dallar kesilerek bitkiden uzaklaştırılır. Kökten ayırma yapılarak çoğaltılabilir. Saksıdan çıkartılan bitkimiz ortadan iki veya dörde bölünebilir.

HASTALIK VE ZARARLILARI

Bitkimizin yapısını bozacak veya zarar verecek ciddi bir hastalık ve zararlısı yoktur. Ancak salyan-goz, sümüklü böcek zararları ve kısmen mantar hastalıkları görülebilir.

NERTERA GRANADENSIS (MERCAN BONCUK ÇİÇEĞİ)

Nertera Granadensis, bezelye boyutunda kırmızı veya turuncu renkli meyveleri olan bir bitkidir. Meyveleri yenilmesi için değil dekoratif görüntü için yetiştirilir.



NERTERA

► GENEL ÖZELLİKLERİ

Havası nemli olan, tropik güney yarım kürenin yüksek kesimlerinde doğal olarak bulunmaktadır. Rubiaceae familyasından olan bitkinin en çok kullanılan türü Nertera granadensis'tir. Bezelye boyutunda kırmızı veya turuncu renkli meyveleri olan bir bitkidir. Meyveleri zehirli olmamakla beraber insanlar tarafından yenilmesi veya yutulması rahatsızlık verebilir. Meyveleri yenilmesi için değil, dekoratif görüntü için yetiştirilir. İnce dalları ve bu dal üzerinde küçük yaprakları mevcuttur. Yastık iğnesi, mercan boncukları gibi değişik isimlerle adlandırılmaktadır.

SAKSI DEĞİŞİMİ

Nertera granadensis bitkisi sığ kök sistemine sahiptir. Bu sebeple derin saksı istemez. Kullanılacak olan saksı derin değil dar ve yayvan olmalıdır. Saksı toprağında perlit ve ağaç kabuğu olmasının bitkinin gelişimine olumlu katkısı vardır. Saksı değişimi ilkbahar aylarında iki yılda bir yapılmalıdır.



Bitki Dikimi İçin Saksı



Bitki Toprağı

SULAMA VE GÜBRELEME

Kış aylarında yani bitkinin gelişmesinin az olduğu dönemlerde bitkimiz saksı toprağı iyice kuruduğı zaman sulanmalıdır. Gelişme dönemi başladığında bitkimizin toprağını sürekli nemli tutmalıyız. Sıcak havalarda bitkinin neminin karşılanması için sprey sulama yapılabilir. Ancak yapraklarında çok fazla su birikmemelidir. Saksının altına bir tabak, içerisine çakıl taşları ile beraber su konularak nemlendirme yapılabilir. Bitkimiz esintili ortamları çok sevmektedir. Özellikle sprey sulamadan sonra bitkimizi hafif esinti olan bir ortama bırakmalıyız. Ayda bir defa dengeli bir gübreleme yapılmalıdır. Gübre, bitkinin yapraklarına veya sulama suyuna karıştırılarak verilebilir.

IŞIK VE SICAKLIK İSTEĞİ

Direkt güneş ışığı bitkiyi olumsuz etkiler. Gün içerisinde 1-2 saat güneşte kalabilir. Bu süreden fazla

güneşe maruz kalırsa bitkiye zarar verir. Kuvvetli aydınlık alanlarda en ideal gelişimi gösterir. Bütün yıl boyunca 13-19°C sıcaklıklarda gelişimini sürdürebilir. Düşük sıcaklığa uzun süre maruz kalırsa bitkimiz bozulur. Çiçeklenme döneminde 18°C bitki için idealdir.

BUDAMA VE ÇOĞALTMA YÖNTEMİ

Budamaya gerek duymayan bir bitkidir. Köklerinden ayırma yöntemiyle ya da tepe çeliğı alınarak çoğaltılabilir. Tepe çeliğinin büyümesi uzun yıllar alabilir.

HASTALIK ZARARLILAR

Nertera granadensis bitkisinin fazlaca bir zararlısı yoktur. Aşırı sulama veya susuz kalması ile bitkimizin formunun bozulmasına neden olabilir.



NOLINA RECURVATA (Beaucarnea Recurvat - Fil ayağı)

Ülkemizde iç mekan bitkisi olarak kullanılan Nolina Recurvata, bürolara veya kullanıldığı salonlara dekoratif bir görüntü verir.



NOLINA

► GENEL ÖZELLİKLERİ

Botanik adı ile Nolina recurvata (Beaucarnea recurvat) Fil Ayağı olarak da adlandırılmakta olup, ana vatanı Meksika ve Güney Amerika'dır. Bitkinin gövdesi oval şeklinde yukarıya doğru incelerek yükselen bir yapı oluşturmaktadır. Tepe kısmında bol yapraklanma yapar. Yaprakları uzun, sarkık ve kıvrımlı şekildedir. Doğal alanlarında dış mekan bitkisi olarak kullanılırken ülkemizde iç mekan bitkisi olarak kullanılmaktadır. Nolina tek gövdeli ve 40-60 cm boyunda olduğu gibi, daha uzun

boyu ve gövdeden dallanmış şekilde olanları da mevcuttur. Bu şekilde bürolara veya kullanıldığı salonlara ayrı bir dekoratif görüntü vermektedir. Ancak başka cisimlerle temasından kaçınılmalıdır. Bitkimiz kapı ve pencere önlerine yerleştirilerek hava akımına maruz bırakılmamalıdır. Bitkinin çok dallı olması maddi değerini artırır.



Nolina Tek Dalli



Nolina İki Dalli



Nolina Saksısı



Nolina Saksısı



Nolina Çok Dalli

SAKSI DEĞİŞİMİ

Saksı değişiminin, bitkinin gelişimine bağlı olarak 2-3 yılda bir yapılması önerilir. Kullanılacak saksı yayvan olmalıdır. Bitkinin alt tarafı saksıya tam gömülmemelidir. Bitkinin dikileceği toprağın karışım drenajı çok iyi olmalıdır. Karışıma kum karıştırılarak iyi bir sonuç alınabilir. Su tutma kapasitesine sahip olan torf ve kompost kullanılmamalıdır. Köklerin sığacağı kadar büyük bir saksı kullanılmalıdır.

SULAMA VE GÜBRELEME

Bitkimizin ne kadar suya ihtiyacı olduğu iyi tespit edilerek sulama yapılmalıdır. Kış aylarında çok suya ihtiyaç duymaz. Ancak sulama yapılacak ise kullanılacak su mutlaka oda sıcaklığında olmalıdır. Sulama mevsiminde aşırı sulamadan kaçınılmalıdır. Zaman zaman saksı toprağının kurumasına izin verilmelidir. Sulama tabağında kesinlikle su bırakılmamalıdır. Tabakta bırakılan su bitkinin çürümesine neden olur. Yapraklarına sprey sulama tavsiye edilmez. Yapraklarında su kalıntısı bitki için istenmeyen bir durumdur. Her bitki gibi dışarıdan besin takviyesine ihtiyaç duyar. Yılda üç veya dört defa azot ağırlıklı gübre kullanılabilir.

IŞIK VE SICAKLIK İSTEĞİ

Doğrudan güneş ışığından korumak gerekir ancak aydınlık ortamları sever. Işık yetersiz olursa büyümesi yavaşlar. Yaz aylarında 18°C üzerindeki sıcaklıklarda bitki gelişimi ideal olur. Kış aylarında 10°C altındaki sıcaklıklarda olumsuz etkilenir.

BUDAMA VE ÇOĞALTMA YÖNTEMİ

Budamaya ihtiyaç duymayan bir bitkidir. Ancak kuru yaprakların ayıklanması gerekir. Yan sürgünlerin alınması bitkiyi olumsuz etkiler. Tohum ve küçük sürgünlerin ayrılmasıyla çoğaltılır.

HASTALIK VE ZARARLILARI

Hastalıklara ve zararlılara karşı oldukça dayanıklıdır. Nadiren kırmızı örümcek ve pamuklu bit

zararlıları görülür. Bitkimizin yapraklarında kırmızı örümceklerin siyah veya gri renklere kalıntıları görülebilir. Bu durumda yapraklar bir bezle silinerek veya bahçede yıkanarak temizleme yapılabilir. Aynı şekilde unlu bitler de temizlenebilir. Bu zararlılar yoğun olarak bitkilerimizde görüldüğü takdirde insektisit kullanılmalıdır.



Nolina Pamuklu Bit Zararı



Akar Zararı



Aşırı Sulama Kök çürümesi



Nolina Pamuklu Bit Zararı

BEYAZ ORKİDELER
GÜZELLİK VE ZERAFET
ANLAMINA,

PEMBE ORKİDELER
MUTLULUK VE
MASUMİYET ANLAMINA,

SARI ORKİDELER
DOSTLUK YENİ
BAŞLANGIÇ ANLAMINA,

MOR ORKİDELER
HAYRANLIK VE SAYGI
ANLAMINA GELİR.

ORCHIDACEAE

(Orkideler)

Sevgililer için zarafet, sevgi ve güçlülüğü ifade eden Orchidaceae, narin, cazip güzellikte, egzotik görünümlü çiçeklere sahiptir. Bütün dünyanın en kıymetli çiçeklerinin başında yer alan orkideler, yeryüzünün en çok sevilen bitkisidir.



ORCHIDACEAE

► GENEL ÖZELLİKLERİ

İnsanoğlunu kendine hayran bırakan çiçeklerin başında orkideler gelir. Buldukları ortamlara çok hoş koku verirler. Kokularının insanları cezbedici özellikleri vardır. Hele çiçeklerindeki farklı renklerin uyumu, bir başka güzeldir. Hediye gönderildiği kişiye verdiği mesajlar bile farklıdır. Anneler için saflığı temsil eden orkide, gönderen kişi için gönderilenin çok önemli olduğunu gösterir. Sevgililer için zarafet, sevgi ve güçlülüğü ifade eder. Narin, cazip güzellikte, egzotik görünümlü çiçekleriyle bütün dünyanın en kıymetli çiçeklerinin başında yer alan orkideler, yeryüzünün en çok sevilen bitkisidir.

ORKİDE RENKLERİNİN DE AYRI ANLAMLARI VARDIR.

- Beyaz orkideler; masumiyet, güzellik ve zarafeti,
- Pembe orkideler; sevinç, mutluluk ve masumiyeti,
- Sarı orkideler; dostluk ve yeni başlangıcı,
- Mor orkideler; hayranlık ve saygıyı sembolize eder.



Orkideler, Orchidaceae familyasına aittir ve sanılanın aksine sadece tropik bölgelerde yetişmezler. Güney kutbu hariç bütün iklimlere yayılmış 20 binden fazla orkide çeşidi mevcuttur. Günümüzde

dünyada giderek önemi artan ve ticaret hacmi büyüyen orkide türlerinin başında Phalaenopsis, Cymbidium, Cattleya, Vanda ve Dendrobium gelmektedir.

Orchidaceae Phalaenopsis: Orchidaceae ailesinin ev ve iş yerlerinde en fazla kullanılan türüdür. Kök boğazından çıkan uzun sapların üzerinde çiçek açarlar. Oldukça fazla renge sahiptirler. Bakımının kolay olması bu orkide türünün popülaritesini artırmıştır. Çiçekler bitki üzerinde 9 hafta ile 13 hafta kalabildiği gibi yılda iki defa da çiçek açabilirler. Nemli ortamlardan çok fazla hoşlandığı için zaman zaman yapraklarına su püskürtülmelidir.

Orchidaceae Cymbidium: Orchidaceae ailesinin başka bir türüdür. Özellikle çiçekleri kesme çiçekçilikte kullanılmaktadır. Tek bir dalında açmış olarak 14 – 16 adet çiçek bulunabilir. Kesilerek vazolarda uzun süre canlılığını koruyabilir. Cymbidium, kök yumrularından çok sayıda sürgün veren ve bu sürgünlerde çiçek açan bir türdür. Kasım-Nisan aylarında çiçeklenir.



Phalaenopsis;



Cymbidium;



Phalaenopsis; Çiçeği



Cymbidium; Çiçeği

Orchidaceae Cattleya: Orchidaceae ailesinin bir türüdür. İlk bakışta göze hoş gelmeyecek görüntü verseler de buldukları ortamlara verdikleri enfes kokularla bilinirler. 20–25cm uzunluğundaki yaprakların ucundan tomurcuklar çıkararak çiçek açarlar. Çiçekleri solduktan sonra sap dibinden kesilir.



Orchidaceae Vanda: Orchidaceae ailesinin bir başka türüdür. Çiçek açtıklarında cam vazoların içerisine yerleştirilen ve büyüleyici bir güzelliğe sahip olan bu orkide türü, topraksız ortamlardaki güzelliğiyle de ilginç bir bitkidir. Görselliğini cam vazolarda sergiler. Sadece sulama zamanı, kökleri su dolu kap içerisinde yaklaşık 30 dakika bekletilerek su ihtiyacı karşılanır. Sıcaklığa bağlı olarak 3-4 gün suya ihtiyaç duymaz. Ancak köklerinde beyazlama başladığında tekrar suya ihtiyaç duyduğu anlaşılır.



Orchidaceae Dendrobium: Bir sap üzerinde salkım şeklinde dizilen çiçeklere sahiptir. Sonbahar aylarında yapraklarında kurumalar olabilir.

Yaşadığımız yerin en güzel köşesine yerleştirmeyi düşündüğümüz orkideler bizden çok fazla ilgi ister. Satın aldığımız orkidenin uzun sapı üzerinde bol tomurcuk olmasına dikkat etmeliyiz. Bu tomurcuklarından hepsinin değil, birkaçının açmış olması idealdir. Orkidenin tomurcuklu şekilde satın alınarak, yerleştirildiği yerde açması göze daha hoş gelir. Kış ayında alınmış olan orkidemizi eve getirene kadar soğuğa karşı muhafaza etmeliyiz. Evin bir köşesine yerleştirdiğimiz orkidemizi ilgi, alaka, sevgi ve en önemlisi ihtiyaçlarından yoksun bırakmamalıyız. Zamanında saksı değişimi, ihtiyaç kadar su ve gübre verilmesi, gerekli olduğunda



Dendrobium;



Dendrobium; Çiçeği

budama yapılması ve bitkinin istediği sıcaklık ile ışık ortamının sağlanması orkidenin bakımında önemlidir. Böylece uygun ortamı oluşturarak orkidemizin çok fazla çiçek açmasını, çiçeklerinin canlı ve göz alıcı olmalarını sağlayabiliriz.

SAKSI DEĞİŞİMİ

Bütün salon bitkilerinde olduğu gibi orkidelerde de, zamanı geldiğinde saksı değişimi yapılması



Orkide Saksısı Şeffaf



Orkide Toprağı

gerekir. Ancak bitki sağlıklı görünüyorsa, mümkün olduğu kadar saksı değiştirilmemelidir. Saksı değişimine karar verebilmek için bitkimizi iyi gözlemlemeliyiz. Genelde 3-4 yılda bir değiştirmek gerekirse de, bu kesin bir kural değildir. Bitki toprağında tuzlanma, köklerin saksıdan dışarı çok fazla çıkması veya bitki köklerinde fazlaca çürüme olduğu gözlenirse bu durum saksı değişim zamanının geldiğini gösterir. Saksıdan birkaç kök çıkması önemli değildir. Orkidelerde sık sık saksı değiştirilmesinden kaçınılmalıdır. Değişim yapılırsa bitkinin çiçeksiz dönemi tercih edilmelidir. Çiçeklenme sonrası en uygun dönemdir. Kullanılacak saksının alt delikleri fazla olmalıdır. Bu sayede sulamada kullanılan su iyi drene olur. Saksılar be-

yaz ve şeffaf olmalıdır. Şeffaf saksılarda, bitkinin köklerinin gözlenmesi ile köklerde çürüme olup olmadığı, saksı içerisinde herhangi bir zararlının bulunup bulunmadığı rahatlıkla izlenebilir. Ayrıca orkide kökleri, yaprakları gibi fotosentez yapar. Köklerin şeffaf saksıda güneş görmesi bitki gelişimi için önemlidir.

Orkide için normal toprak kullanılmaz. Sayıları hızla artan çiçekçilerde özel olarak hazırlanmış karışımlar tercih edilmelidir. Bu karışımlar ağaç kabuğu, yaprak çürüntüsü, yosun ve bitkisel kömürden hazırlanmış olmalıdır. Karışım kullanılmadan önce bir müddet suda bekletilmelidir. Bu sayede karışım suya doygun hale gelir. Daha sonra suyu süzülerek ince toprak parçalardan ayrılmış olur.

SULAMA VE GÜBRELEME

Şebeke suyu klorlu olduğundan, saf su ise gerekli mineralleri taşımadığından Orkidelerin sulanmasında kullanılmamalıdır. Balkonda biriktirilen yağmur suyu ya da içme suyu kullanılmalıdır. Kış aylarında oda sıcaklığındaki suyla sulama yapılmalıdır. Bitkinin sulanması, yapraklarına püskürtme, su



Su Dolu Kaba Daldırarak Sulama



Sprey Sulama

dolu bir kabın içerisine bitki saksısının daldırılması veya saksıya su dökülerek yapılmalıdır. Orkideler püskürtme ile sulamayı severler ancak çiçeklerine su değmemelidir. Sulama sabahları yapılmalıdır. Çünkü akşamları yapılan sulamada bitki kurumaya fırsat bulamaz ve hastalanır.

Bitkimiz kök boğazına kadar su dolu kova içerisine daldırılır. Saksı karışımının tamamen ıslanması sağlanır. Bitkimiz saksılardan çıkarılarak fazla suyun süzülmesi beklenir. Orkideler için ideal bir sulama yöntemidir. Fakat bitkimiz hastalıklı ise bu suyu başka yerde kullanmak doğru olmaz. Şayet kullanılırsa, hastalığın diğer bitkilere bulaşmasına neden olur. Saksıya su dökülerek yapılan sulamada ise karışımın tamamen ıslanması gerekir. Bu sulama yöntemlerinin kullanılması sırasında sulama tabağında kesinlikle su bırakılmamalıdır. Tabakta biriken fazla su, orkidelerin köklerinin çürümesine dolayısıyla bitkilerin kurumasına sebep olur.

Orkidelerin ne zaman sulanması gerektiğine karar verebilmek için iyi bir gözlemci olmak gerekir. Parmaklarımızı saksı içerisine sokarak karışımın nemli olup olmadığına bakılmalıdır. Karışım nemli değil ise orkidenin sulama zamanı gelmiştir. Orkide bitkisinin suya ihtiyacı olduğunu anlamak için bir başka yöntem ise köklerine bakmaktır. Eğer kökleri beyaz renkte ise sulama gerekir. Bitki susuz kaldıkça kökler beyazlaşır. Sulama yapılan orkidelerin kökleri ise yeşil renktedir.

Topraksız yetişen ve göz alıcı çiçekler açan vanda orkidesi susuz yaşayamaz. Uzunca bir vazoda bulunan bu orkide, su dolu başka bir vazoda veya kap içerisine sadece kökleri daldırılarak bir süre bekletilir. Daha sonra buradan alınarak fazla suyun süzülmesi beklenir. Süzülen sudan sonra cam bir vazoya yerleştirilerek olması gereken yerine bırakılır.

Orkide bitkisi 10 gün susuz bırakıldığında özellikle köklerinin beyazladığı izlenmiştir. Orkide susuz kaldıkça kökleri beyazlaşmaya devam etmektedir. Aynı bitkiye su verildiğinde köklerin 5-10 dakika içerisinde yeşil renge döndüğü görülmüştür. Köklerin bir miktar su depoladığını söyleyebiliriz.

Orkideler sulu değil nemli ortamları severler. Nemlendirme için iyi bir metot çakıllı bir tabak kullanmaktır. Tabağın alt tarafına çakıllar yerleş-



Vanda Orkidesinin Sulanması

tirilerek bitkimiz üzerine konulur. Ancak burada dikkat edilmesi gereken husus saksının alt tarafının su içerisinde bırakılmamasıdır.

Orkidelere gübre verilmesi işlemi gelişme ve kış dönemlerinde farklı şekillerde yapılmaktadır. Kış aylarında bitkiler genelde dinlenme dönemlerinde



Sulama İhtiyacı Olan Orkide



Sulama Yapılmış Orkide

olduğundan fazlaca gübreleme istemez. Gelişme dönemlerinde ise eşit oranlarda azotlu, fosforlu ve potasyumlu gübre kullanılması önerilir. Granüllü gübrenin yanı sıra sıvı gübre ve son yıllarda yaygınlaşan yavaş salımlı gübre kullanılır. Sıvı gübreler sulama suyu ile beraber verilebilir. Yavaş salımlı gübre daha avantajlıdır. Bitki besin maddesini ihtiyacı kadar alır. Kısaca; azot bitkinin sağlıklı bir şekilde büyümesini, fosfor bitkinin köklerinin büyümesini, potasyum ise çiçeklerin büyük ve sağlıklı olmasını sağlar.

IŞIK SICAKLIK İSTEĞİ

Cattleya orkidesi için gündüz ve gece sıcaklık değerleri farklıdır. Gündüz ideal sıcaklığı 20-22°C olmalıdır. Gece sıcaklığı içinse 15-18°C idealdir. Bitki direkt güneş ışığından zarar görür. Bol ışıklı veya yarı gölge yerlerde bulundurulmalıdır. Büyüme ve gelişme dönemlerinde sulamaya önem verilmelidir. Bu dönemlerde neme fazla ihtiyaç duyarlar.

Vanda orkidesi, gelişme dönemlerinde serin bir yer ve ışıklı bir ortam ister. Yapraklarının koyu yeşil renkte olması yeterli ışık aldığını gösterir. Açık havalarda da yetiştiği için sıcaklığa oldukça dayanıklı olup, 23-28°C arasında gelişme gösterir. Kış aylarında gece 12-15°C, gündüz 18-24°C sıcaklık ister. Bitkimizin tomurcuklanma döneminde ise ideal bir tomurcuklanma için 14-18°C sıcaklık olmalıdır.

Vanda orkideleri gündüzleri 22-24 °C, geceleri ise 15-20°C olmalıdır. Bitkimiz, güneş ışığına ihtiyaç duyar, ancak yaz aylarında öğle saatlerinin yakıcı güneş ışığından kaçınmalıyız. Koyu yeşil yapraklar bitkinin ışığa ihtiyacı olduğunu, sararmış yapraklar ise aşırı ışığa maruz kaldığını gösterir. Yaprakların açık yeşil olması, orkidenin tam ışık aldığını göstergesidir.

Phalaenopsis'ler gelişme dönemlerinde yüksek sıcaklık isterler. Bu dönemde 24-28°C sıcaklık isterken, çiçekli dönemlerinde ise 18-21°C'de ideal gelişme gösterirler. Gölge alanları tercih ederler. Sonbahar aylarında (Ekim-Kasım) 20-25 gün orkidemizi düşük sıcaklıklarda bırakmak iyi bir tomurcuklanma için gereklidir.

Orkidelerde çiçeklenme döneminde 2-4°C gibi düşük bir sıcaklık değeri olmasını isterler. Bilinenin aksine orkideler çiçekli dönemlerinde genelde sıcak ortamları değil ılık ortamları tercih ederler. Ilık ortamlarda orkidelerin çiçeklerinin ömürleri uzun olduğu gibi daha sağlıklı ve büyük olur. Sıcak

ortamlarda çiçeklerinde kısa sürede dökülmeler ve sararmalar meydana gelir.

BUDAMA VE ÇOĞALTMA YÖNTEMİ

Orkidelerde budama genelde kuruyan çiçek saplarının çiçekleri solduktan sonra bitki üzerinden kesilerek uzaklaştırılması yoluyla gerçekleştirilir. Bitkimizin aşırı sulama sonucu oluşan kök çürümeleri makasla temizlenmelidir.



Cattleya orkidesinin çoğaltılması tohum veya kök boğazında bitkiyi ayırma ile yapılmaktadır. Çiçeklenmesini tamamlamış olan Cattleya orkidesi kök boğazında ikiye ayrılarak ayrı saksılara dikilir. Aşağıda resimlerde gösterildiği gibi yeni yavru bitkilerimize kavuşmuş oluruz.





Yeni Bitkimiz

Vanda orkidesinin çiçekleri geçtikten sonra çiçek sapları kesilir. Ana gövdeden yeni sürgünler verir. Bu sürgünlerin kök gelişmesi oluştuğundan sonra elle ayırma yapılarak, ayrı ortamlara alınırlar. Böylece aşağıdaki resimlerde görüldüğü gibi vanda orkidelerinin çoğalmaları sağlanmış olur.

Bir saksı içerisinde çok sayıda yumrusu bulunan Cymbidium orkidesi birbirinden ayrılarak çoğaltılmaktadır. Saksıdan çıkarılan bitkimizin köklerindeki karışım tamamen temizlenmelidir. Ayrılmış olan orkideler resimlerde görüldüğü gibi saksılara dikilerek yeni bitkiler elde edilir.



Ayrılması Gereken Bitkiler



Ayrılmış Bitki



Ayrılması Gereken Yavru Bitki



Ana Bitkiden Ayrılmış Yavru Bitkiler



Saksıya Dikilmiş Bitki

Phalaenopsis türü orkidelerin çoğaltılması ve yeni bitkilerin elde edilmesi daha kolaydır. Bitkimiz kök boğazından yeni yavru lar verdiği gibi, çiçek açan sürgünden de yeni yavru bitkiler oluşturur.

Bu yavru orkideler keskin bir makas ile kesilerek sürgünden ayrılır. Daha sonra hazırlanmış olan karışım ile beraber saksıya dikilir.



PACHIRA AQUATICA (Refah Çiçeđi)

Uđurlu olduđuna inanıldıđı için para ađacı veya refah ađacı olarak adlandırılan Pachira Aquatica'nın bulunduđu evin sahibini zengin ettiđi düşünülür.



PACHIRA

► GENEL ÖZELLİKLERİ

Ebegümecigiller familyasından olup ana vatanı Peru, Ekvator, Orta ve Güney Amerika olan tropik bir bitkidir. Doğal olarak daha çok bataklıklarda yetişir. Uđurlu olduđuna inanıldıđı için para ađacı veya refah ađacı olarak adlandırılmaktadır. Bulunduđu evin sahibine para kazandırdıđı, ev sahibini zengin ettiđine inanılır. Bitkinin meyveleri, çiçekleri ve yaprakları yenilebilirken tadı fıstıđa benzer. Gövdesi esnek olduđundan birbirine sarılarak örgülü bir görünüm kazandırılır. Bu haliyle salon bitkisi olarak kullanılmaktadır. Ev ortamlarında bitki kök bölgesinden sürgünler verebilir. Bu sürgünlerin kesilmesinin hiçbir mahsuru yoktur. Aksine kesilip alınmazlarsa üst aksamın gelişmesini engellerler. 20 m kadar boyolanabilen Pachira, güney bölgelerinde bahçelerde rahatlıkla yetişebilir.



Bitkinin Örgülü Gövdesi



Bitkinin Dip Sürgün Temizliği



Pachira Yapağı

SAKSI DEĞİŞİMİ

Mart - Nisan aylarında saksı değişimi yapılmalıdır. Saksı içerisindeki kökler çürümüş ve deforme olmuş ise saksı değiştirilmelidir. Bitkinin çürümüş olan kökleri temizlenerek, uygun ise aynı ebattaki saksıya dikilmelidir. Kullanılan saksı küçük olursa bitkimizin aşırı büyümesi önlenmiş olur.

SULAMA VE GÜBRELEME

Pachira bitkisi bünyesinde su tuttuğu için susuzluğa dayanıklıdır. Yapraklarına spreyle sulama yapmak bitkiyi olumlu etkiler. Fazla su verilmesi köklerin çürümesine neden olacağından aşırı sulamadan kaçınılmalıdır. Sulamadan önce toprağın hafif kurumasına izin verilmelidir. Kış aylarında su miktarı azaltılmalıdır. Büyüme periyodunda ayda bir defa, eşit oranlarda azot, fosfor ve potasyum içeren gübreler verilmelidir. Fazla gübrelemeden kaçınılmalıdır.

IŞIK VE SICAKLIK İSTEĞİ

Kış aylarında 7°C altındaki sıcaklıklardan olumsuz etkilenir. Soğuğa karşı hassastır, yapraklarını dökerek belirti verir. Yaz aylarında 16°C-24°C arasında ideal gelişim gösterir. Doğrudan güneş ışığını sevmediği gibi diğer ışık kaynaklarından da yararlanabilir. Çok gölgeli alanlarda bulundurulmamalıdır.

BUDAMA VE ÇOĞALTMA YÖNTEMİ

Belirgin bir görünüm oluşturmak dışında budama seven bir bitki değildir. Yaprak döktüğünde veya aşırı büyümede tepesi kesilerek yeni sürgünler vermesi sağlanır. Budama yapılan alanlar macun sürülerek kapatılmalıdır. Bir dalını keserek doğ-

rudan toprağa dikerseniz köklenmesini sağlayabilirsiniz. Örgülü bitki elde etmek için; dallarının birbirine sarılır ve toprağa dikilerek köklenmesi sağlanır. Köklenen bitkileri uygun ebatlardaki saksılara dikerek, yeni bitkilere kavuşabilirsiniz.



Budaması Yapılmış Bir Bitki



Örgülü Köklendirilmiş Bir Bitki

HASTALIK VE ZARARLILAR

Bitkinin yapraklarında aşırı sararma ya da kahverengileşme oluyorsa, bu durum aşırı sulamadan kaynaklanabilir. Aşırı sulama nedeniyle bitki gövdesinde çürümeler meydana gelebilir. Ayrıca fazla nem dolayısıyla akar oluşumu artmakta ve bitkinin yapraklarına zarar vermektedir. Bu durumda bozulan kısımlar budanarak, bitkiye yeni bir form verilmelidir.



Örgülü Köklendirilmiş Bir Bitki



Bitkide Akar Zararı

POLYSCIAS

Sıcak iklim bölgelerinde bulunan ve yavaş büyüyen bir bitki olan Polyscias, aydınlık ortamları sever.



POLYSCIAS

► GENEL ÖZELLİKLERİ

Polyscias Araliaceae familyasından olup doğal olarak Güneydoğu Asya ve Pasifik adalarında bulunmaktadır. Sıcak iklim bölgelerinde bulunan ve yavaş büyüyen bir bitkidir. Polyscias'ın yaklaşık altı türü bulunmaktadır. Pasifik adalarında ve Güneydoğu Asya'dan gelen yaklaşık 80 türü bulunmaktadır.

Polyscias fabian: Parlak koyu yeşil yapraklara sahip güçlü bir bitkidir. Yaprak şekli oval ve içe doğru kıvrımlıdır. Diğer bitkiler gibi alttan çok dallı olması tercih nedenidir.



Polyscias balfouriana: Yaprakları açık yeşil, yaprak uçları ise beyaz renklidir. Yaprak şekli ise oval ve kenarları ise hafif kıvrımlıdır. *Polyscias balfouriana* kök boğazından çok dallı olması ve yeşilimsi-gri benekli sapları bitkinin değerini artırmaktadır. Bu tür 25 m kadar boylanırken çok kısa boylu olanları da vardır.



Polyscias roble: Parlak yeşil yaprakları ile güçlü bir salon bitkisidir. Polyscias roble yaprakları dışı doğru eğik, kenarları girintilidir. Alttan dallı ve 100–150 cm boylarında olduğunda salon bitkisi olarak kullanılması idealdir.



Polyscias roble;



Polyscias roble; Yapağı

SAKSI DEĞİŞİMİ

Saksı değişimi 2–3 yılda bir ilkbahar aylarında yapılırsa da, değişim yapıp yapılmayacağına bitkimi-zi saksıdan çıkararak kök sisteminin incelenmesiyle karar verilmelidir. Kökler saksıyı doldurmuş ve canlı beyazımsı ise saksı değişimi yapılmalıdır. Bu durumda bir boy büyük saksı kullanılmalı ve sak-

sının alt tarafına çakıl taşlarıyla drenaj sağlanmalıdır. Saksıdan çıkarılan bitkinin kökleri bozulmadan yeni saksıya yerleştirilmelidir. Saksı toprağı olarak drenaj sağlayan turba karışımı kullanılmalıdır. Eğer saksıdan çıkarılan bitkinin kökleri solgun ve bozuk ise bir boy küçük saksıya bitkimizi dikmeliyiz. Bitkimizin köklerinin bozuk olanlarını temizlemek gerekir. Saksı değişimi tamamlanan bitkimiz üst üste iyice sulanmalıdır.

SULAMA VE GÜBRELEME

Bitkimiz saksı üst kısmının 5–6 cm kurumasına izin verildikten sonra yeniden sulanmalıdır. Her sulamada saksı toprağının iyice sulandığından emin olunmalıdır. Bu türlerin içerisinde Polyscias fabian biraz daha fazla sulamayı sevmektedir. Bitkimizin çakıl taşı dolu saksı tabağı içerisine yerleştirilmesi nemlendirme için daha sağlıklıdır.

Bitkimize yılda 4–5 defa gübre verilmelidir. Bitkimizin yaprakları güzel ve yeşil ise ekstra gübrelemeye gerek duyulmaz. Ancak yaprakları hafif renk değişiminde gübrelemek gerekir. Kullanılması gereken gübre oranı eşit olmalıdır.

IŞIK VE SICAKLIK İSTEĞİ

Çoğu bitkide olduğu gibi direkt güneş ışığından hoşlanmayan ancak bol aydınlık ortamları seven bir bitkidir. Bulunduğu ortamın esintili olmasını sevmez. Soğuk ortamları sevmeyen bir bitkidir. Sıcak ortamlardan çok hoşlanırlar. En ideal sıcaklık dereceleri 18–26°C arasındadır.

BUDAMA VE ÇOĞALTMA YÖNTEMİ

Bitkimize formunu düzeltmek, çoğaltmak, çelik almak, saksı içerisinde devrilmesini önlemek, bozulmuş ve kurumuş dalları almak ve alttan dallı çalı şeklinde görünüm kazandırmak için budama yapılır. Budama ile bitkimizi istediğimiz şekle sokabiliriz.

Bitkimizin çoğaltılması işlemi kök çelikleri ile yapılmaktadır. Kök çelikleri ilkbahar aylarında alınır.

HASTALIK VE ZARARLILAR

Bu bitkilerin zararlıları akarlar, unlu bitler, yaprak bitleri ve thripslerdir. Hastalıklar ise kök çürüklüğü, verticillium solgunluğu ve yaprak yanıklığıdır.

BİTKİLERİ SOĞUĞA
BIRAKMA ÜŞÜTÜRSÜN,
SICAĞA BIRAKMA
KURUTURSUN.
KURU BİTKİLERİMİZİ
NEMLENDİRELİM,
ÜŞÜMÜŞ BİTKİLERİMİZİ
ÖRTMEYELİM.

SAINTPAULIA

(Afrika Menekşesi)

Çiçekleri mavi, mor, beyaz, kırmızı ve pembe olabilen Saintpaulia, ev hanımları tarafından bazen mutfak cam kenarlarına, bazen de salonlarımızdaki dantel serilmiş fiskos masalarının üstüne dizilirler.



SAINTPAULIA

► GENEL ÖZELLİKLERİ

Evlerimizin küçük renkli bitkisi, ev hanımlarının gözbebeği Afrika menekşesi; koyu yeşil ve tüylü yaprakları, rengarenk çiçekleriyle salonlarımızı süsler. Ev hanımları tarafından bazen mutfak cam kenarlarına, bazen de salonlarımızdaki dantel serilmiş fiskos masalarının üstüne dizilirler. Yerleştirildikleri mekanlara renkleriyle ve desenleriyle ayrı bir güzellik katarlar. Özellikle anneler Günü'nde hediye edebileceğiniz güzel bir bitkidir.

Saksı bitkisi olarak yetiştirdiğimiz Afrika Menekşesi Kenya ve Tanzanya dağlarında keşfedilmiştir. Bitkinin familyası Gesneriaceae, cinsi Saintpaulia'dır. Çiçekleri mavi ve mor renkli olmakla beraber beyaz, kırmızı, pembe olabilir. İki renk açan çeşitleri de bulunmaktadır. Ayrıca çiçeklerinin katmerli, yalınkat ve kenarları dantel desenli olanları mevcuttur. Uzun süre çiçekli kalmaları, çiçeklerinin yılın her mevsiminde bulunması ve gösterişli olması dolayısıyla çok tercih edilen bir salon bitkisidir. Bitkinin bakım çalışmaları ve iklim istekleri ise şöyledir:



SAKSI DEĞİŞİMİ

Afrika Menekşesinin saksı değişimi, kökler saksı içerisini tamamen kapladığında yapılmalıdır. Şubat-Mart aylarında, bitki uyanmadan saksı kontrol edilmelidir. Bu dönemde kökler saksıyı kaplamış ise değişim yapılmalıdır. Yeni kullanılacak olan saksının çapının eskisinden 1 - 2 cm büyük olması idealdir. Büyük saksıya dikilirse, bitkinin çiçek açması için kök gelişimini tamamlamasını beklemek gerekir. Bitki harcı olarak torf kullanılabilir ancak içerisine bir miktar perlit katılarak harcın su tutma kapasitesi artırılabilir.

SULAMA VE GÜBRELEME

Afrika Menekşesi çok fazla gübre isteyen bir çiçek değildir. Kullanılacak olan gübre; eşit oranlarda azot-fosfor-potasyum ve az miktarlarda mg-iz elementleri içermelidir.

Sulama suyu oda sıcaklığında olmalıdır. Soğuk suyu hiç sevmez. Musluk suyu 1-2 saat dinlendirildikten sonra sulamada kullanılmalıdır. En ideal sulama yöntemi bir kap içerisine su doldurup, bitkimizi kök boğazına kadar o kaba daldırma yöntemidir. Yapraklarına ve özellikle çiçeklerine su değmemelidir.



Bitkinin Sulanması

İŞIK VE SICAKLIK İSTEĞİ

Bitki, 20°C ile 22°C arasındaki ortam sıcaklığında ideal gelişimini gösterir. Yüksek sıcaklıklarda bitkimizin çiçekleri ve yaprakları küçülür, formu bozulur. Kışın ışık yetersizliğine karşı bitki pencere önlerine konulmalıdır. Yaz aylarında direkt güneş ışığından uzak tutulmalıdır. Işık miktarı bitkimizin iyi gelişmesi için önemli bir faktördür. Bitkimizin koyu renkli yapraklı türleri, açık renkli yapraklılara göre daha fazla ışık isterler. Sabah saatlerinde pencere kenarlarında ışık alması sağlanabilir ancak öğlen güneşinden korunmalıdır. Yarı gölge bir ortamı sever.

BUDAMA VE ÇOĞALTMA YÖNTEMİ

Bitkinin üretilmesi, yaprakları kullanılarak sağlanır. Bitkiden alınan yapraklar su dolu bir pet bardak içerisine yerleştirilerek, önce köklenmesi sağlanır. Köklenen yapraklar daha sonra hazırlanmış olan saksılara dikilir. Bu çoğaltma yöntemiyle fire oranı çok azdır. Bir başka yöntem yaprakların direkt hazırlanmış olan saksıya dikilmesidir. Bu yöntem de kullanılabilir, ancak sulamanın ayarlanamaması sonucu fire oranı çok yüksek olur.



HASTALIK VE ZARARLILAR

Afrika menekşesinin birçok hastalık ve zararlıları vardır. Bitkimizin bakımları hassas bir şekilde yapılırsa hastalıklara karşı dayanıklı olur. Hastalanan bitkiyi diğer bitkilerden ayırarak, hastalıklı yaprak ve çiçekleri temizlemek gerekir. Bitki hastalıkları; kök çürüklüğü, tomurcuk dökülmesi ve külleme; zararlılar ise akarlar, unlu bitler ile yaprak bitleridir. Sık karşılaşılan olumsuzluklardan, tomurcuk dökülmesinin nedenleri ise;

- 1- Bitkinin aşırı sulanması veya susuz bırakılması;
- 2- Azotlu gübrenin fazla verilmesi;
- 3- Doğrudan güneş ışığına ve hava akımına maruz bırakılması;
- 4- Ani sıcaklık değişimi, düşük sıcaklık veya yüksek sıcaklıktır.



Akar zararı: Bitkinin yaprak ve çiçeklerine zarar verir. Yapraklarda renksizlik, kırılabilirlik ve bükülmeler şeklinde kendini belli eder. Çiçek tomurcuklarının açmasını engeller. Akar zararı olan bitkiler, diğer bitkilerden ayrılarak zararının yayılması engellenir.



Soğuk su zararı: Bitkimizin sulanmasında kullanılan suyun soğuk olmasından kaynaklanır. Yaprakların üst kısmında dairesel, açık sarı ve açık yeşil renkte görülür. Kış aylarında sulama suyunun sıcaklığına dikkat edilmesi gerekir.

Unlu bit zararı: Bitkimizin yapraklarında beyaz benekli şekilde bulunan böceklerdir. Bu böcekler görülmeye başladığında bitkilerimizi ayrı ortamlara almak gerekir. Diğer bitkilere çok hızlı bulaşarak bitkilerin büyümesini engeller, yaprakların sarar-

masına ve çiçeklerin azalmasına neden olurlar. Bu böcek ile mücadele insektisit ile yapılacağı gibi bir pamuğa alkol veya ispirto dökerek bitkinin yaprağını temizleyebiliriz. İnsektisitleri dikkatli kullanmalıyız. Aksi durumda bitkimize zarar verebilir.



GÖLGE ALANLARI
SEVEN, BULUNDUĞU
ORTAMIN HAVASINI
TEMİZLEYEN,
BİTKİMİZ 1 METRE
BOYLANDIĞINDA EVE
SAHİBİ OLDUĞUNA
İNANILAN, KIYMETLİ
BİR BİTKİDİR.

SANSEVIERIA

(Paşa Kılıcı)

Kuraklığa ve susuzluğa oldukça dayanıklı olan Sansevieria'yı evinizin bir köşesinde kendi başına bıraksanız bile öldüremezsiniz.



SANSEVIERIA

► GENEL ÖZELLİKLERİ

Halk arasında Paşa Kılıcı veya Peygamber Kılıcı olarak bilinir. Asparagaceae familyasından olup bir çok türü mevcuttur. Sansevieria bitkisinin anavatanı Nijerya ve tropikal Batı Afrika bölgesidir. Bitkinin boyu 2 m olabildiği gibi bodur boylu olanları da mevcuttur. Boylu olanlar kılıç gibi yukarıya doğru, bodur olanlar yayılcı olarak yana doğru büyürler. Ayrıca yaprakları sarı ve beyaz, koyu yeşil, açık yeşil ve alacalı motifli renklere sahiptir. Bitkiye, yapraklarının bu karışık renkli desenlerinden dolayı yılan bitkisi de denilmektedir. Kuraklığa ve susuzluğa oldukça dayanıklıdır. Bakım konusunda fazla isteği olmayan bu bitkiyi evinizin bir köşesinde kendi başına bıraksanız bile öldüremezsiniz.

Bu mütevazî bitki üzerinde uzun yıllar yapılan araştırmalar sonucu, özellikle karbon monoksit ve azot monoksit gazları dahil havayı kirleten bir çok maddeyi absorbe edebilme özelliğine sahip olduğu belirlenmiştir. Sıradan süs bitkisi olarak değil, havasız kapalı ortamların iyi havalandırılmasını sağlamak için ideal bir salon bitkisidir. Kötü

kokuları temizlediği gibi yeni mobilyalardan yayılan ve boyama sonucu oluşan kokuları da absorbe edebilir. Yaklaşık olarak iki yetişkin Paşa Kılıcı, 10 m² kapalı alanın havasını temizleyebilme kapasitesine sahiptir. Diğer salon bitkilerine oranla geceleri daha fazla oksijen üreterek bulunduğu ortamın havasının temizlenmesini sağlarlar. Boylu türlerin yeni çıkan yapraklarının devrilmesini önlemek için destek yapılmalıdır.



Sansevieria trifasciata 'Zeylanica'



Sansevieria trifasciata 'Silver Queen'



Sansevieria trifasciata 'Black Coral'



Sansevieria trifasciata 'laurentii'



Sansevieria cylindrica



Sansevieria 'Silver Hahnii'



Sansevieria trifasciata 'Hahnii'

SAKSI DEĞİŞİMİ

Sansevieria bitkisinin saksısı ve toprağı yıl boyunca değiştirilebilir. Bitkinin sağlıklı büyümesi ve iyi bir gelişim göstermesi için saksı toprağının her yıl değiştirilmesi önemlidir. Aynı saksı içerisinde fazlaca

bitki oluşumunda ise saksı bir boy büyütülmelidir. Kullanılacak karışımın iyi drenaj sağlaması için bir miktar ponza taşı veya sünger taşı kullanılmalıdır. Bu şekilde bitkinin rizomları karışım içerisinde iyi gelişir. Bu gelişmesi sonucu saksıda kılıçların sayıları artar ve saksıya sığmaz hale gelirler.

SULAMA VE GÜBRELEME

Sansevieria bitkisi, suyu ve besinleri bünyesinde depolama özelliğine sahip olduğundan çok fazla suya ihtiyaç duymaz. Sulama yapılmadan önce toprağın kurummasına izin verilmelidir. Nem bakımından özel isteği yoktur. Gübreleme işlemine Mart ve Nisan aylarında başlanmalıdır. Bu aylardan sonra ayda bir gübreleme yeterlidir. Kullanılacak olan gübre oranları eşit olmalıdır. Çok az gübrelemeye ihtiyaç duyan bir bitkidir.



Ayrılması Gereken Bitki



Saksısı Değişmesi Gereken Bitki

IŞIK VE SICAKLIK İSTEĞİ

Doğrudan güneş ışığında kalabildiği gibi gölge alanlarda da, gelişmesine devam edebilir. Ancak gölge alanlarda yeterince gelişme göstermez. Yaz aylarında yüksek sıcaklıklara dayanıklıdır. Kış aylarında ise 10-13°C'den daha aşağıdaki sıcaklıklarda bitki olumsuz etkilenir.

BUDAMA VE ÇOĞALTMA YÖNTEMİ

Sanseveria bitkisinin çoğaltmanın en kolay ve en basit yöntemi; bitki saksıda gelişimini tamamlamış, kökleri saksıyı doldurmuş ve saksı içerisinde yeterince yeni bitki oluşmuşsa ayırma ile yapılır. Bu işlemin, bitkimiz ikinci yılını tamamladıktan sonra ilkbahar ayında yapılması en idealidir. Bu sayede bitki saksı içerisinde gelişimini ve büyümesini rahat sağlar.



Ayrılması Gereken Bitki



Ayrılmış Bitkiler



Saksıya Dikilmiş Bitki



Bitkinin Yavru Sürgünü



Bitkinin Yavru Sürgünü

Bitkinin çoğaltılmasının başka bir yöntemi ise yaprak çelikleriyle yapılmasıdır. Bu yöntemde en iyi sonuç kenarları sarı renkli olan türlerde alınmaktadır. Gelişimini tamamlamış olan bitkimizin yaprakları kuru ve bozuk olan kısımları ile köklenmeyen tepe kısmı ayıklanır. Bir tahta üzerine yatırılan bitki keskin bir bıçağın tek yönde hareket ettirilmesiyle 5-6 cm uzunluğunda parçalara ayrılır. Kesilen parçalar 3,5 cm küçük olmamalıdır. Eğer bıçak keskin kullanılmaz ise bitki tek seferde kesilmez ve su kaybı meydana gelir. Bu durumda köklenme oranında başarı oldukça azalır. Bu işlem sırasında yaprağın yönüne dikkat edilir. Başka bir yerde bu ayrılan parçaların dikilmesi için ayrı saksılar hazırlanır. Derin saksılarda köklenme daha iyi olur. Kesilen parçaların alt tarafları aşağıya gelecek şekilde saksılara 1-2 cm derinliğinde dikilir. Köklenme yavaş olduğundan bitki ancak 1-2 ay içerisinde köklenir. Dikilmiş olan saksıların üzerleri kapatılmalıdır. Ancak havalandırma için küçük delikler bırakılır.



Bu bitkiye sahip olup evinde 1 m boya sahip oluncaya kadar büyüyenlerin ev sahibi olacağına inanılır. Bu yöntemler ile yeni bitkilere kavuşacağınızdan emin olabilirsiniz. Ancak ev sahibi olabileceğinizi bitkilerinizin 1 m boylandığında anlayabilirsiniz.

HASTALIK VE ZARARLILAR:

Aşırı sulamadan dolayı kök çürümeleri oluşmaktadır. Bu durumlarda sulamaya ara verilmelidir.

SCHEFFLERA

(Şeflera)

Şemsiye bitkisi de denen Schefflera, ev ve ofislerde en çok kullanılan tropik bitkilerdendir.



► GENEL ÖZELLİKLERİ

Ev ve ofislerde en çok kullanılan tropik bitkilerdendir ve oldukça zariftir. Araliaceae familyasından olan Schefflera (Şeflera) Avustralya'ya özgü bir bitkidir. Tek saksı içerisine birden fazla bitki dikilip, değişik şekiller verilerek farklı formlar oluşturulabilir. Büyüme periyotlarında kolayca şekil verilebilen bir salon bitkisidir. Bunlardan en güzel olanı Kafes Şeflera şeklinde olanıdır. Birçok türü bulunmaktadır. En önemlileri Cüce Şeflera olan Schefflera arboricola'dır.

Schefflera arboricola golden green,

Schefflera arboricola,

Schefflera actinophylla, salon bitkisi olarak en çok kullanılan türleridir.

Schefflera arboricola golden green: Diğer türe göre yaprakları daha küçüktür. Bir diğer adı şemsiye bitkisidir. Genellikle tek ana gövde üzerinde kalın yapıya sahip yaprakları sırayla tepeye doğru dizilen bir yapı oluşturmaktadır. Bu türden değişik şekillerde salon bitkisi üretilmektedir. Bir saksıya ya da üretim alanlarına 8 - 10 bitki yan yan yuvarlak olacak şekilde dikilir. Büyüme periyotları boyunca bu bitkilerin birbirine sarılması sonucu

3-4 yılda örgülü şeklinde Şeflere elde edilir. Bu örgülü şekiller çok farklı yapılarda olabilmektedir. Bitkimiz yaklaşık 2-3 m boyolanabilmektedir. Diğer türden farkı yapraklarının alacalı yeşil, parçalı yeşil veya altın yeşili yapraklara sahip olmasıdır.



Schefflera arboricola golden green;

Schefflera arboricola: Bu türün diğerinden farkı yapraklarının sadece yeşil renkte olmasıdır.



Schefflera arboricola;



Schefflera arboricola golden green;Yaprağı



Schefflera arboricola; Yaprağı

Schefflera actinophylla: Diğler bir ismi ile Brassia actinophylla'dır. Bu türün yaprakları oval, zeytin yeşili renginde ve diğler türe göre daha büyüktür. Ahtapot ağacı olarak bilinir. Yavaş büyüyen bir türdür ve 2 – 4 m kadar boylanabilir.



Schefflera actinophylla;



Schefflera actinophylla; Yapağı

SAKSI DEĞİŞİMİ

Mevcut saksı içerisinde köklerin aşırı büyümesi sonucu saksıdan dışarıya çıkmaya başladığı zaman saksının değiştirilmesi gerekir. Özellikle saksının alt deliklerinden bitkinin köklerinin dışarı çıkması da değişim için bir göstergedir. Genellikle iki yılda

bir Nisan ayında değiştirilmelidir. Saksı toprağının havalandırılması için karışımın içerisinde küçük taş parçaları konulabilir.

SULAMA VE GÜBRELEME

Schefflera arboricola yani Cüce Şeflora'ya sulama yapıldıktan sonra ikinci sulama zamanında yani yaz aylarında, saksı toprağının nemini hafif kaybetmesinin ardından tekrar su verilmelidir. Kış aylarında daha az sulama yapılmalıdır. Bitki yeterince su almadığını ya da sulamanın yeterli olmadığını yaprakların solması, kıvrılması veya yaprak dökülmesinden anlayabiliriz.

Geniş yapraklı olan Schefflera actinophylla'ya diğler türe göre saksı toprağı biraz daha fazla kuruolduktan sonra tekrar su verilmelidir. Yapraklarına su püskürtülmesi bitkinin gelişimine olumlu etki yapar. Yüksek oranlarda azot kullanılmamalıdır. Bu durum bitkinin yapraklarındaki beyaz ve sarı renklerin azalmasına neden olur. Gübrelemede kullanılacak oranlar (N-P-K) 18:6:12 ideal sonuç vermektedir. Fazla gübrelemeye ihtiyaç duymayan bitkimizi yılda 3-4 defa gübrelemek yeterlidir.

IŞIK VE SICAKLIK İSTEĞİ

Schefflera'lar tam bir aydınlık ortam isterler. Sabah ve öğlen güneş ışığı bitkilerimize iyi gelir. Özellikle yaz aylarında öğlen güneşinden bitkilerimizi korumak gerekir. Düşük ışıktaki yaprakları cılız gelişirken, yaprak sapları da zayıf olur. Soğuk kış günlerinde 10°C altındaki sıcaklıklardan olumsuz etkilenir. Yeterince ışık alamaz ise alt yapraklarında itibaren dökülmeler başlar.

BUDAMA VE ÇOĞALTMA YÖNTEMİ

Özellikle Schefflera arboricola'nın iyi bir form kazanması için yaz ayı başlangıcında her türlü budama yapılabilir. Budama yapıldıktan sonra bitkimizi bol ışık alan havadar bir yere koymalıyız. Budama yapılan dallardan çelik elde edilir. Bu çeliklerin toprağı dikimi yapılarak, yeni bitkiler elde edebilirsiniz. Yalnız bu çeliklerin toprağı dikmeden önce bir müddet kuruması sağlanmalıdır. Ayrıca tek yaprağın ihtiva ettiği çelikler de kullanılarak yeni bitkiler elde edilebilir.



Yaprak bitleri bitkinin öz suyunu emerek bitkiye zarar verirler. Özellikle sıcak ve kuru havalarda daha fazla zarar verirler. Kimyasal ilaçlarla müdahale ederek bitkilerimizi bu zararlılardan koruyabiliriz.



HASTALIK VE ZARARLILAR

Yaprakların sararması ve solması yetersiz sulama veya aşırı sulamadan kaynaklanabilir. Yaprak bitleri, unlu bitler ve akarlar başta gelen zararlılardır.

SCINDAPSUS

(Potos)

Hızlı büyüyen bir tür olan Scindapsus bulunduğu ortamlardaki zehirli gazları absorbe edebilme özelliğine sahip bitkilerdendir.



SCINDAPSUS

► GENEL ÖZELLİKLERİ

Genel anlamda potos olarak bilinen bitki sarmaşık olarak da adlandırılmaktadır. *Epipremnum aureum*; Araceae familyasına aittir. Doğal olarak yetiştiği yerler Çin, Hindistan, Malezya ve Endonezya'dır. Bitkimiz ip üzerine dizilmiş olan yapraklar şeklinde bir sarmaşıktır. Özel bakım şartları aramayan bir bitkidir. Alışveriş merkezlerinde ve ofislerde dekoratif yaprakları sayesinde tercih edilen bir bitkidir. İyi bakıldığı ortamlarda 10 – 20 m kadar boylanabilmektedir. Salon duvarlarına bağlanarak salonun içerisinde büyütülür ya da saksılardan aşağıya doğru sarkıtılarak bulunduğu ortama ayrı bir ahenk kazandırır. Hızlı büyüyen bir türdür. Bulduğu ortamlardaki zehirli gazları absorbe edebilme özelliğine sahip bitkilerdendir. Bir ofis içerisinde 2 – 3 bitki ortamı temizlemek için yeterli sayılır. En çok kullanılan türleri:

Epipremnum aureum 'N' Joy' : Yaprakları beyaz ve yeşil renktedir. Renkler belli bölgelerde toplanmıştır.

Epipremnum aureum 'Neon': Yaprakları küçük açık yeşil veya limon yeşil renktedir.



Epipremnum aureum 'mermer kraliçesi': Yapraklarında beyaz renk rastgele dağılmış bir şekildedir.

Epipremnum aureum 'Golden pothos': Yaprakları yeşil ile beraber altın sarısı karışımından oluşmaktadır.

SAKSI DEĞİŞİMİ

Birçok salon bitkisi gibi saksısının değiştirilmesine ihtiyaç duyar. Saksı, kökler için yetersiz olmaya başladığı zaman değişim gerektirir. Kullanılacak olan saksı toprağı suyu iyi süzmeli yani bitki için iyi bir drenaj sağlamalıdır.

SULAMA VE GÜBRELEME

Saksı toprağının ıslak olmasından değil nemli olmasından hoşlanır. Yapraklarına su püskürtülmesi bitki gelişimi için olumlu sonuç verir. Yaz aylarında yaprakları zaman zaman yıkanmalıdır. Hızlı büyüdüğü için gübrelemeye önem verilmelidir. Eşit oranlardaki NPK gübreler kullanılmalıdır. Aşırı sulamalarda yapraklarında sararmalar oluşur ve yaprakları dökülebilir.

İŞIK VE SICAKLIK İSTEĞİ

Potos 10°C altındaki sıcaklıklara oldukça hassastır. Bulunduğu ortam sıcaklığının 18-27°C olması bitkimizin istediği sıcaklıklardır. Ancak 12°C altındaki sıcaklıklarda bitkimizdeki gelişmeler durur. Bitkimizin bol ışık almasını sağlamalıyız. Bu amaçla gece bile florasan lambalarından faydalanarak bitkimizin büyümesine yardımcı olabiliriz. Yapraklarının boyutu ve rengi aldığı ışığa göre farklılık gösterebilir. Örneğin parlak ve kuvvetli ışıkta altında geniş büyük ve parlak renkte yapraklar oluşurken, az ışık durumunda küçük ve soluk renkli yapraklar oluşur.

BUDAMA VE ÇOĞALTMA YÖNTEMİ

Özel bir budama durumu yoktur. Ancak hızlı büyüyen bir tür olduğundan budama ile bitkimize istenilen form verilebilir. Budamadan elde edilen dal parçalarından çelikler elde edilir. Bunlar ya direkt toprağı dikilir ya da suda köklendirilerek dikimi yapılacak olan saksıya dikilir.

SPATIFILYUM

(Barış Çiçeđi)

Bol çiçek açan Spatifilyum, Barış Çiçeđi ya da Yelken Çiçeđi olarak da adlandırılır. Boyu 1 metre kadar uzayabilen Spatifilyum'un yaprakları koyu yeşil ve hançer biçimindedir.



► GENEL ÖZELLİKLERİ

Barış çiçeđi ya da yelken çiçeđi olarak adlandırılan Spatifilyum, Araceae familyasındandır. Doğal yaşam alanları Orta ve Güney Amerika bölgeleridir. Bitki 1 m kadar boylanabilir. En çok kullanılan türleri Spatifilyum wallisii, Spatifilyum blandum, Spatifilyum domino ve Spatifilyum floribundum'dur.

Spatifilyum blandum: 20-40 cm uzunluğunda ve 10-15 cm genişliğinde elips dikdörtgen yapraklara sahiptir. Çiçekleri soluk yeşil renkte 5-7 cm uzunluğundadır. İyi bir bakım ile yılda iki defa çiçek açabilir.

Spatifilyum wallisii: Koyu yeşil, damarları güçlü ve dalgalı yapraklara sahiptir. İlkbahar ayında çiçek açarken çiçekleri küçük soluk yeşil iken daha sonra beyaz renge döner.

Spatifilyum floribundum: Bol bol çiçek açar ve çiçekleri uzun süre bitki üzerinde kalır. Bu çiçeđe, 'Bayrak Çiçeđi' de denilir. Yaprakları koyu yeşil, hançer biçimindedir. Yaprak uzunluğu 50-60 cm, genişliği 15-20 cm olabilir.

Spatifilyum domino: Yapraklarında beyaz çizgilere sahip olup mızrak şeklindedir. İdeal bir ofis bitkisidir.



Spatifilyum Çiçeği



Spatifilyum Yaprığı

SAKSI DEĞİŞİMİ

Bitkimizin köklerinin saksıya sığmadığı görüldüğünde, saksı değiştirilmelidir. Saksı değişimi yapılırken köklere zarar verilmemelidir. Kullanılacak karşımın gevşek olmasına dikkat edilmelidir.



Saksısı Değişmesi Gereken Bitki

SULAMA VE GÜBRELEME

Sulamaya başlanmadan önce toprağın biraz kurumasına izin verilmelidir. Ayrıca susuz kalmış olan bitkinin yaprakları aşağıya doğru sarkar. Bu durum bitkinin sulanması gerektiğinin belirtisidir.

Bitki, alttan su verilerek sulanmalıdır. Aşırı sulama ise bitkiye çiçek açtırmaz. Çiçekleri solduktan sonra bir müddet bitkimizin dinlenmesine izin verilmelidir. Bitkiye dengeli ve eşit oranlarda, ayda iki defa gübre verilmelidir. Dinlenme dönemlerinde gübre verilmemelidir. Gübre verildikten sonra bitkimizi bolca sulamalıyız.

IŞIK VE SICAKLIK İSTEĞİ

Bulunduğu ortamlarda yaşanacak ani sıcaklık değişimleri bitkimizi olumsuz etkilemektedir. Ortam sıcaklığı 16°C'nin altına düşmemelidir. En güzel gelişmesini 20-24°C'de gösterir. Doğrudan güneş ışığından hoşlanmaz. Düşük ışıkta çiçekleri küçük olur ve formları düzgün olmaz. İyi aydınlanmış ortamları tercih eder. Işık süresinin uzun olması bitkiyi çiçeklenmeye teşvik eder. Florasan ışığından bile faydalanabilir.

BUDAMA VE ÇOĞALTMA YÖNTEMİ

Çiçek sapları tam kuruduktan sonra kesilerek bitkiden uzaklaştırılmalıdır. Çiçek sapları mümkün olduğu kadar saksının kök boğazına yakın yerden kesilmelidir. Bitki yavaş büyüdüğünden 4-5 yılda bölünmesi idealdir. Bitkinin ayrılmasının ardından ortaya çıkan parçalarda iki yaprak bulunması ve gevşek toprağa dikilmesi sağlanmalıdır.



Bitkide Kurumuş Yapraklar



Kuruyan Kısımları Temizlenmesi



Ayrılması Gereken Bitkiler



Ayırım Sonrası Yeni Bitkimiz

HASTALIK VE ZARARLILAR

Spatifilyum 'Barış Çiçeği'ne yetersiz bakım yapılması durumunda zayıf düşer. Bu durumda başta yaprak bitleri olmak üzere akarların zararları görülebilir. Böyle durumlarda insektisit kullanılarak önlem alınmalıdır.



YUCCA

(Avize Çiçeđi)

En popüler salon bitkilerinden olan Yucca iç mekanlarda çiçek açmaz.



Yucca

► GENEL ÖZELLİKLERİ

Yucca (Avize Çiçeđi); Güney Dođu Meksika ve Guatemala'ya özgü bir bitki olmasına rağmen dünyanın birçok bahçesinde en popüler salon bitkisi olarak kullanılmaktadır. Sert yeşil bıçak şeklinde uçları iğne gibi yapraklara sahiptir. Kapalı alanlarda kullanıldığı gibi açık alanlarda da kullanılan bir peyzaj bitkisidir. Yaklaşık olarak 8-10 m kadar boylanabilen bu bitki yaşlandıkça, gövdesi kalınlaşır ve kalınlaşır. Avize Çiçeđi, dış mekanlarda kokulu, başak gibi beyaz çiçekler açar. Ancak iç mekanlarda çiçek açtığı görülmez. Avize Çiçeđi kütük şeklinde ve değişik boylarda satılmaktadır. Saksılarda tekli, ikili ve üçlü adetler halinde bulunurlar. 30 cm, 60 cm ve 90 cm boyunda olanlar en çok tercih edilenlerdir. Fakat farklı boylarda olanları da mevcuttur.



Yucca Yapağı



Çiçek Açmış Yucca



Ucu Mızrak Yucca



Saksıda 4 Adet Yucca



Yucca Çiçeği

SAKSI DEĞİŞİMİ

Genelde 30 cm ebadında saksılara dikilmektedir. Çok gerekmedikçe saksıları değişmez. Saksının köklere yetersiz gelmesi durumunda, saksı değişimine ihtiyaç duyar. Kullanılacak saksı toprağı kompost ve iyi drenaj sağlayan bir karışım olmalıdır.



Saksısı Değişmesi Gereken Yucca



Saksısı Değişmesi Gereken Yucca

SULAMA VE GÜBRELEME

Bitkimiz gelişme dönemlerinde doğrudan güneş alan yerde bulunuyorsa, saksı toprağı $\frac{1}{4}$ oranında kuruduktan sonra sulama yapmalıyız. Eğer bitkimiz gölge bir alanda bulunuyorsa, $\frac{3}{4}$ oranında saksı toprağının kurumasından sonra sulama yapmalıyız. Kış aylarında yanı bitkideki gelişimin az olduğu zamanlarda saksı toprağının tam kurumasını beklemeli ve daha sonra su vermeliyiz. Bu durumlarda fazla bekletilirse yapraklarda bozulmalar görülebilir. Bitkimiz gübrelemeye fazla ihtiyaç duymaz. Ancak yılda birkaç kez azot ağırlıklı gübre verilebilir. Sağlıklı bitkilerde böcek zararlıları daha az görülür. Fazla verilen gübreler avize çiçeğinin köklerine zarar verebilir. Bitki bünyesinde su ve besin depolayabilir.

IŞIK VE SICAKLIK İSTEĞİ

Doğrudan güneşe ihtiyaç duyan bitkiler sınıfındadır. Parlak ve yüksek ışık istekleri vardır. Ancak düşük ışık alanlarında da gelişebilirler. Geniş bir sıcaklık aralığında gelişme gösteren bu bitki sınıfındaki sıcaklıklara kısa süre dayanabilir. Kullanıldığı yerlerde özellikle evlerimizin veya ofislerimizin giriş ve çıkış bölümlerinde hava akımı olan yerler tercih edilirse daha iyi bir gelişme gösterir.



Tepe Budaması Yapılmış Yucca



Tepe Budaması Yapılmış Yucca



Yan Daldan Çoğaltma



Saksıya Dikilmiş Yucca

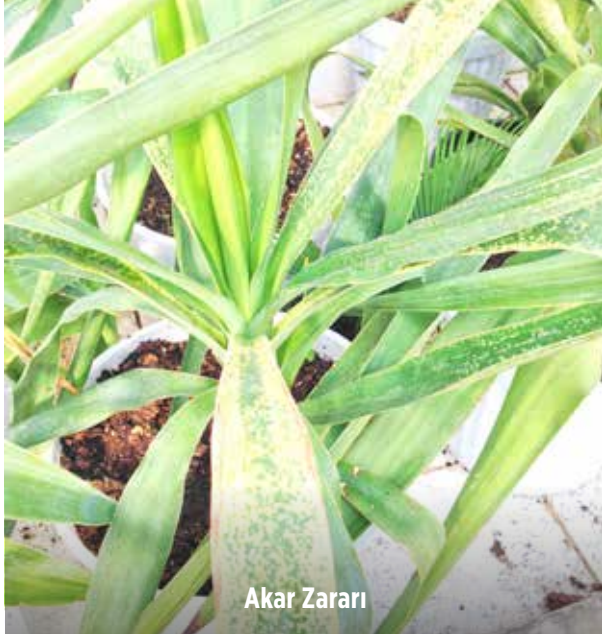
BUDAMA VE OĐALTMA YÖNTEMİ

Avize Çiçeđi budamaya ihtiyaç duymayan istenildiđi yerden kesilebilen bir bitkidir. Sadece bitki üzerinde kuruyan veya bozulan yaprakların temizlenmesi için bir çalışma yapılabilir. Bitkinin çođaltılması çok kolaydır. Gelişme döneminde her zaman bitkimizi çođaltabiliriz. Bitkimizin gövdesini herhangi bir yerinden keserek köklendirmeye bırakabiliriz. Köklenme sayesinde yeni bitkiler elde edilebilir. Ayrıca yan sürgünleri ayırarak, çelik alma yöntemiyle de bitkimizi çođaltabiliriz. Yalnız kesilen çelikleri 5 – 6 gün açıkta kurumaya bırakıp daha sonra dikimini yapmalıyız. Tepe çeliđiyle de bitkimizi çođaltabiliriz. İyice gelişmiş olan tepe

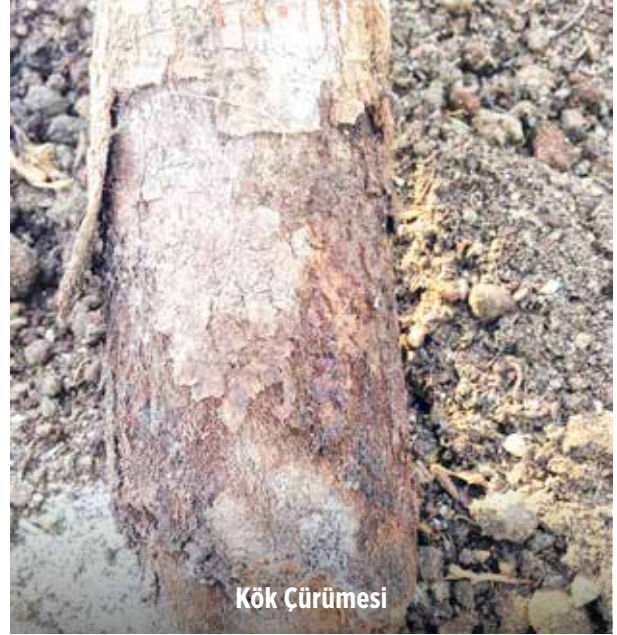
çelikleri üstünde birkaç yaprak kalacak şekilde kesilerek hazırlanır. Birkaç gün beletildikten sonra hazırlanmış olan gevşek yapılı saksı toprađına dikilir. Köklenmesini bir ay gibi bir sürede tamamlar. Bu saksılar bitkinin genel özelliđi olan, havadar ve hafif esintili bir yerde muhafaza edilmelidir.

HASTALIK VE ZARARLILAR

Kök çürüklüđü, bu bitkide en çok rastlanan hastalıklardan birisidir. Kök uçlarının çürümesine fusarium türü mantarlar neden olmaktadır. Bu hastalık yaprakların sararması şeklinde kendini belli eder. Sulamaya dikkat edilmelidir. Yucca bitkisine akarlar ve salyangozlar da zarar vermektedir.



Akar Zararı



Kök Çürümesi



YUCA ELEPHANTIPES (Avize Çiçeđi)

Hızlı ve kolay büyüyen, yaprak dökmeyen Yuca Elephantipes'in yaprakları esnek yeşil çizgilidir. Gelişme dönemlerinde büyük beyaz çiçeklere sahiptir.



YUCA ELEPHANTIPES

► GENEL ÖZELLİKLERİ

Yuca elephantipes, Agavaceae familyasından olup anavatanı Kuzey Amerika'dır. Hızlı ve kolay büyüyen, yaprak dökmeyen bu tür 30 m kadar boylanabilmektedir. Yaprakları esnek yeşil çizgilidir. Gelişme dönemlerinde büyük beyaz çiçeklere sahiptir. Bitkimiz tepe yerine, yapraklanma yaprak taç yapısı teşkil eder. Tekli, ikili ve üçlü şekilde kullanılan saksılar salonlarımızı ve iş yerlerimizi süsler.



Yuca Elephantipes Taç Yapısı



Yuca Elephantipes; Yapağı

SAKSI DEĞİŞİMİ

Bitkimiz gelişmesini tamamladığında saksısının değişmesi gerekir. Saksı toprağı olarak iyi bir bahçe toprağı kullanılmalı, ponza taşı veya kum karıştırılarak hazırlanmalıdır. Saksının alt tarafında taş parçaları kullanılabilir. Bu karışım, sulama sırasında suyun iyice süzülmesini sağlar. Bitkinin saksısında su birikimi sağlanmamış olur.

SULAMA VE GÜBRELEME

Yuca elephantipes bitkisi çok fazla suya ihtiyaç duymaz. Saksı toprağının üst tarafının iyice kurumasına izin verilmeli ve daha sonra sulanmalıdır. Çok fazla su, sarı yaprakları kahverengi hale getirdiği gibi, az sulamada yaprak renginin açılmasına neden olur. Kışın saksı toprağı iyice kurumadan su verilmemelidir. Gübrelemeye çok ihtiyaç duymaz. Yılda bir veya iki defa gübre verilebilir. Toprağı değiştirildiğinde gübre verilmemelidir.

IŞIK VE SICAKLIK İSTEĞİ

Işıksız ortamları sevmezler, güneşe fazlaca ihtiyaç duyarlar. Yuca elephantipes bitkisi doğu - batı veya güneğe bakan pencere önlerinde bulundurulmalıdır. Böylece bitkimiz daha iyi bir gelişme gösterir.

BUDAMA VE ÇOĞALTMA YÖNTEMİ

Yuca elephantipes'e bozulan yaprakların alınması ya da çok boylandığı zaman istenen boyutta kalmasını sağlamak için budama yapılır. Budama yapılması için en ideal zaman ilkbahar başlangıcıdır. Bitkimizin çok uzun boylu olması bulunduğu ortam için problem oluştursa, istenen yerden kesilerek yeni bir boyut kazandırılır. Kesim işlemi testere ile yapılmalı ve kesilen yerlere mutlaka koruyucu sürülmelidir. Bitkimizin kesilen parçaları atılmaz. Bu parçalar yeniden istenen boyutlarda kesilerek yaklaşık bir hafta bekletilir ve uygun saksılara dikilerek yeni bitkiler elde edilir.



Form Verilmesi Gereken Bitki



Makas ile Bitkinin Kesilmesi

HASTALIK VE ZARARLILARI

Bitkimiz genelde hastalık ve zararlılara dayanıklı olduğu halde, saksı toprağı çok fazla nemli tutulursa bu durum kök çürüklüğüne neden olur. Saksı toprağının sıkı olması bitkimizin kolay hastalanmasına neden olur. Saksı toprağının zaman zaman havalandırılması gerekir. Bu durum bitkimizi

olumsuz yönde etkiler. Zararlılar ise yine köklerin veya sap kısmının içerisine giren güvelerdir. Buğday bitinin yapraklarına zararı vardır. Unlu bitler, saf sabunlu su ve bir sünger yardımıyla yıkanarak temizlenebilir. Uygun insektisit kullanılarak unlu bitler ile mücadele edilebilir.



EV VE OFİS BİTKİLERİNDE KIŞ BAKIMI

Bitkilerin büyük bölümü kış mevsiminde dinlenir. Ev ve ofis bitkilerini en çok zarara uğratan şey, kış şartlarında sıcaklık ve nemin iyi ayarlanamamasıdır.

Yeryüzündeki hemen hemen tüm bitkiler mutlaka dinlenmeye ihtiyaç duyarlar. Bitkilerin büyük bölümü kış mevsiminde dinlenirler. Dinlenme dönemlerinde bitkilere su ve besin verilmemelidir. Bu dönemlerde sulamalar azaltılmalıdır. Aksi takdirde köklerinin çürümmesine ve bitkinin formunun bozulmasına hatta bitkimizin ölümüne sebep olabilirsiniz. Kış döneminde çiçek açmayan ve yeşil aksama sahip olan bitkilerin sulanmasına dikkat edilmelidir. Çiçek açan bitkilerin sulaması bitkinin su ihtiyacına göre yapılırken, diğer bitkilerde saksı toprağının üst tarafı 2-3 cm kurduktan sonra az miktarda sulanmalıdır.

Kış döneminde sulama suyunun oda sıcaklığında olmasına dikkat edilmelidir. Musluk suyu veya dışarıdan getirilen su ev ortamında bir süre bekletildikten sonra kullanılmalıdır. Aynı şekilde balkonda veya bahçede yağmur suyu toplanarak sulama yapılacak ise yine bir süre ev ortamında bekletilerek bitkilere verilmelidir.

Ev ve ofis bitkilerini en çok zarara uğratan şey sıcaklık ve nemin iyi ayarlanamamasıdır. Kalori-

ferlerin yanmaya başlamasıyla bitkilerimizde de sıkıntı başlamış demektir. Bu durumda sıcaklık için bitkilerimizi sık kullanmadığımız odamıza yerleştirip o odanın kaloriferini kapatabiliriz. Bu şekilde bitkilerin bulunduğu oda daha serin olur. Yine ev ve ofis sıcaklığının günün şartlarına göre ayarlayabiliriz. Sıcaklık ile beraber nem de çok önemlidir. İnsanlar nasıl kuru havaya sahip ortamlardan olumsuz etkilenirse bitkilerimiz de etkilenir.

Bunu önlemenin en iyi yolu saksı tabağına su ve taş parçaları konularak bitkiyi o taş parçalarının üzerine yerleştirmektir. Burada dikkat edilmesi gereken şey saksı tabağının biraz derin tutulması olmalıdır. Tabağın içerisine 2-3 cm derinliğinde çakıl taşı yerleştirilir. İsteğe bağlı olarak renkli veya dekoratif taşlar kullanılabilir. Bitkimizi yerleştirdikten sonra taşların olduğu tabağa su konular. Burada önemli olan saksının alt tarafının suya değmemesidir. Aksi durumda bitkilerimizin köklerinde çürümelere meydana gelir. Bu şekilde hem bitkiler için hem de ortamda yaşayan insanlar için güzel ve nemli bir ortam sağlanmış olur.





Yaprağın Tozlu Hali



Yaprakların Elle Silinmesi

Yaz aylarında yoğun tozlanmadan dolayı ev ve ofislerde bitkilerimizin yaprakları tozlanmış olabilir. Tozlanma ile beraber kış aylarında ışığın yetersiz kalması bitkilerde fotosentezin azalmasına neden olur. Kış temizliği yapılırken bitkilerimizin yapraklarını da tozdan arındırmalıyız. Bunun için geniş yapraklı bitkiler silinmeli, silinemez durumdaki bitkiler ise küvet içerisinde yıkanarak tozlardan temizlenmelidir.

Özellikle küvet içerisinde yıkanabilen küçük yapraklı türler ficus benjamin, Schefflera (Şeflera), areca, Drecena marginata, vb.

Yaprakları silinebilen büyük yapraklı Diffenbahya, Craton, Yucca, Drecena messengena, Spathiphyllum (barış çiçeği), Anthoryum, Ficus iyrata, Ficus elastica vb.

Dikkat etmemiz gereken bir başka husus da, kış aylarında bitkilerimizi hava akımına maruz bırakmamaktır. Ani hava akımıyla gelecek olan soğuk hava bitkimizi olumsuz etkiler.



Kaynakça

Oral, Dr. Necat (2002) İç Mekan Süs Bitkileri

Elektronik Adresler

1. www.megep.meb.gov.
2. <http://www.tarimkutuphanesi.com/>
3. <http://www.ladybug.uconn.edu/>
4. www.gardenandgreenhouse.net
5. <https://toptropicals.com>
6. <http://www.florida-palm-trees.com>
7. www.hartsnursery.com
8. <http://sansevieria.eu/>
9. <http://www.plantsrescue.com/>
10. www.gardeningknowhow.com
11. <https://www.rhs.org.uk>
12. <http://www.rainbowpark.co.nz>
13. <http://www.dracaena.com>
14. www.plants.usda.gov

NOTLAR

A series of horizontal dotted lines for writing notes.

SALON BİTKİLERİNİN BAKIMI

YAZAR: EKREM ŞAHİN









**İstanbul'un
Yükselen
Değeri**
Gaziosmanpaşa
Daha Modern, Daha Hızlı



HASAN TAHSİN USTA / BELEDİYE BAŞKANI

[f/gaziosmanpasabelediyesi](https://www.facebook.com/gaziosmanpasabelediyesi) [f/htahsinusta](https://www.facebook.com/htahsinusta) [gopbelediyesi](https://www.instagram.com/gopbelediyesi) [htahsinusta](https://www.instagram.com/htahsinusta)

444 0 467

www.gaziosmanpasa.bel.tr