

T.C. GAZİOSMANPAŞA
BELEDİYE BAŞKANLIĞI

2020

PERFORMANS
PROGRAMI



T.C.
GAZİOSMANPAŞA
BELEDİYE BAŞKANLIĞI



2020

**PERFORMANS
PROGRAMI**



MUSTAFA KEMAL ATATÜRK



RECEP TAYYİP ERDOĞAN
CUMHURBAŞKANI



HASAN TAHSİN USTA
BELEDİYE BAŞKANI

Değerli Gaziosmanpaşalılar;

Belediyeler, Belde sakinlerinin mahallî müşterek nitelikteki ihtiyaçlarını karşılamak üzere kurulan kamu tüzel kişiliğidir ve bu sebeple de, kanunlarla kendilerine verilen görevleri yerine getirirken kamu kaynaklarını kullanmaktadır. Kamu kaynaklarının etkin ve verimli kullanımının temel şartı doğru planlamadır. Bu gerçekten hareketle, ülkemizde 2003 yılında yürürlüğe giren Kamu Mali Yönetimi ve Kontrol Kanunu ile tüm kamu kurumlarına olduğu gibi Belediyelere de Stratejik Plan ve Performans Programı yapılma zorunluluğu getirilmiştir. Bu iki plan, kurumlar tarafından hazırlanacak olan bütçenin temelini oluşturmaktadır.

Stratejik Planlar beş yıllık süreyi kapsarken, performans programları, stratejik planda öngörülen hedefler için yıllık olarak hazırlanmaktadır. Stratejik Plan hazırlanırken, Cumhurbaşkanlığı Strateji ve Bütçe Başkanlığı tarafından yayınlanan "Belediyeler İçin Stratejik Plan Rehberi" esas alındığı gibi, Performans Programı hazırlanırken, Maliye Bakanlığı tarafından yayınlanan "Performans Programı Hazırlama Rehberi" esas alınmaktadır.

Belediyemizin 2020 yılı Performans Programı, 2020-2024 Stratejik Planımız ve Performans Programı Hazırlama Rehberine uygun olarak, birimlerimizin özverili çalışmaları ile 4 Stratejik Amaç ve 18 Hedef başlığı altında, her hedef için yapılacak faaliyetler, faaliyeti gerçekleştirecek harcama birimleri ve yakalamaları gereken başarı düzeylerini içerir biçimde hazırlanmıştır.

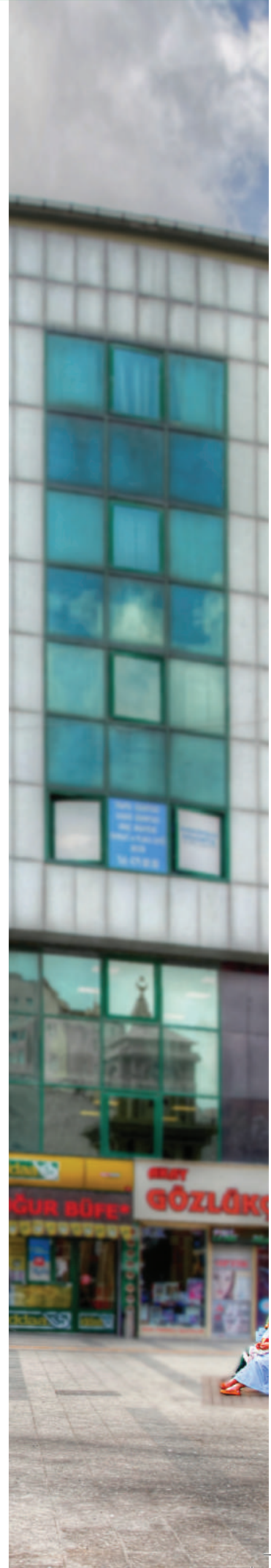
2020 yılı Performans Programımızın Gaziosmanpaşa'mıza ve Hemşerilerimize daha iyi hizmet vermemize vesile olacağına inanıyor, hazırlanmasında emeği geçen herkese teşekkür ediyorum.

HASAN TAHSİN USTA

BELEDİYE BAŞKANI

İÇİNDEKİLER

I GENEL BİLGİLER	10
A GÖREV, YETKİ VE SORUMLULUKLAR	13
B TEŞKİLAT YAPISI	15
C FİZİKSEL KAYNAKLAR	16
D İNSAN KAYNAKLARI	22
II PERFORMANS BİLGİLERİ	24
A TEMEL POLİTİKA VE ÖNCELİKLER	26
B AMAÇ VE HEDEFLER	26
B.1 MİSYON	26
B.2 VİZYON	27
C PERFORMANS HEDEF VE GÖSTERGELERİ İLE FAALİYETLER	28
D İDARE PERFORMANS TABLOSU	53
E TOPLAM KAYNAK İHTİYACI	54
F FAALİYETLER VE SORUMLU MÜDÜRLÜKLER TABLOSU	55







GENEL BİLGİLER



GENEL BİLGİLER

İstanbul'un geç dönem yerleşimlerinden olan ve daha önce Taşlıtarla ve Küçükköy Mevkii olarak bilinen Gaziosmanpaşa, 1950'li yıllardan sonra gelişmiş, 1983 yılında da ilçe yapılmıştır. Gaziosmanpaşa ilçe alanı eskiden Eyüp ve Çatalca ilçelerinin sınırları içindeydi. Bugün ilçe merkezinin bulunduğu topraklar 1950'lere kadar boştu. Eyüp ilçe sınırları içindeki bu topraklar kıraç ve taşlı olduğundan halk arasında Taşlıtarla olarak adlandırılırdı. 1950'den önce burada hayvancılıkla uğraşanların kurduğu ağıllarla bir kaç atölye tipi imalathane vardı. 1952 yılında Balkan Göçmenlerine devletin yaptırdığı evlerle başlayan Taşlıtarla serüveni, 1960'lı yıllardan itibaren sanayinin Rami ve Eyüp'e katılmasıyla bir ivme kazanmış ve 2007 yılı itibarıyla ortaya 1 milyon 13 bin kişinin yaşadığı dev Gaziosmanpaşa ilçesi çıkmıştır.

Bir bakıma Taşlıtarla, Gaziosmanpaşa ilçesinin çekirdeği sayılmaktadır. Düne kadar kentin varoşu olan Taşlıtarla bugün dev gökdelenleri, alışveriş merkezleri, bilgisayarlı okulları ve eğlence merkezleriyle modern bir görünüm kazanmıştır. Taşlıtarla 1958'e kadar Eyüp'ün Rami Bucağı'na bağlı olan Küçükköy'ün bir mahallesi idi. 1962'de yapılan bir araştırmaya göre Taşlıtarla'daki 18 bin gecekonduda yaklaşık 90 bin kişinin yaşadığı tahmin edilmektedir.

Nüfusun hızla artmasına bağlı olarak Eyüp ilçesi'nde kurulan Göktepe Bucağı'nın merkezi durumundaki Taşlıtarla, 1963'te bucak çevresindeki alanlarda oluşturulan Gaziosmanpaşa ilçesinin merkezi oldu ve bundan sonra Gaziosmanpaşa adıyla anılmaya başladı. I. Genel Bilgiler Gaziosmanpaşa İlçesi'ne Rami Bucağı'nın ve Çatalca İlçesi'ne bağlı Hadımköy Bucağı'nın bazı köyleri katılmıştır. 1970'den önce Çatalca'nın Tayakadın Köyü 1990 öncesinde yine Çatalca'nın kırsal bir yerleşmesi olan Yeniköy de bağlanınca Gaziosmanpaşa ilçesi bölünmeden önceki sınırlarına kavuşmuştur.

1985'de 291.715 kişilik İstanbul nüfusunun yüzde 5'ini barındıran Gaziosmanpaşa'da, aynı yıl km² ye 1790 kişi düşmekteydi. 1990'da ilçe nüfusu 393.667'ye, nüfus yoğunluğu ise 2415 kişi / km² ye yükselmiştir. Gaziosmanpaşa, nüfus artış hızı açısından İstanbul'un önde gelen ilçelerinden biridir.

Öyle ki, 1997'deki nüfus sayımına göre ilçe nüfusu yedi yıl gibi kısa bir sürede 570.943 kişiye, nüfus yoğunluğu ise 3900 kişi / km² ye yükselmiş ve son olarak da Türkiye İstatistik Kurumu tarafından yaptırılan Adrese Dayalı Nüfus Kayıt Sistemi verilerine göre 1 milyon 13 binlik nüfusuyla Türkiye'nin en büyük ilçesi olmuş ve bu sonuçla nüfus yoğunluğu bakımından, Türkiye'nin 64 ilini de geride bırakmıştır. 2009 yılı itibarıyla Gaziosmanpaşa ilçesinden iki yeni ilçe, Arnavutköy ve Sultangazi ilçeleri oluşmuştur.

Büyükşehir Belediyesi Sınırları İçerisinde İlçe Kurulması ve Bazı Kanunlarda Değişiklik Yapılması Hakkındaki 5747 Sayılı Kanunla, Gaziosmanpaşa ilçesi üçe bölünmüştür. İlçemizin nüfusu 2013 yılında 249.808 erkek ve 245.108 kadın olmak üzere 495.006 olmuştur. Yüzde olarak ise; %50,47 erkek, %49,53 kadındır.

Gaziosmanpaşa ilçesinde ekonomik hayatın temelini küçük esnaf ve dış üretim faaliyetleri oluşturmaktadır. İlçe merkezinde iktisaden faal nüfusun %60'ı bu işlerde çalışmaktadır. Genel olarak avize, oto motor tamiri, metal işleri, konfeksiyon, torna tesviye ve elektronik tesisatçılığı konularında faaliyet gösteren işletmelerde yaklaşık 4.000 kişi çalışıyor. İlçede genel olarak bir inşaat havasının hakim olduğu söylenebilir. Eski gecekondular artık yerini planlı yapılaşmaya bırakmaktadır.

A GÖREV, YETKİ VE SORUMLULUKLAR

5393 sayılı kanunun 4. maddesine göre nüfusu 5.000 ve üzerinde olan yerleşim birimlerinde belediye kurulabilir. İl ve ilçe merkezlerinde belediye kurulması zorunludur. Aynı kanunun 14. maddesinde Belediyenin, 18. maddesinde Belediye Meclisi'nin, 38. maddesinde Belediye Başkanı'nın ve 34. maddesinde ise encümenin görev ve yetkileri yer almaktadır.

Belediyenin Görevleri

Belediye, mahallî müşterek nitelikte olmak şartıyla;

- İmar, su ve kanalizasyon, ulaşım gibi kentsel alt yapı; coğrafi ve kent bilgi sistemleri; çevre ve çevre sağlığı, temizlik ve katı atık; zabıta, itfaiye, acil yardım, kurtarma ve ambulans; şehir içi trafik; defin ve mezarlıklar; ağaçlandırma, park ve yeşil alanlar; konut; kültür ve sanat, turizm ve tanıtım, gençlik ve spor orta ve yüksek öğrenim öğrenci yurtları; sosyal hizmet ve yardım, nikâh, meslek ve beceri kazandırma; ekonomi ve ticaretin geliştirilmesi hizmetlerini yapar veya yaptırır. Büyükşehir belediyeleri ile nüfusu 100.000'in üzerindeki belediyeler, kadınlar ve çocuklar için konukevleri açmak zorundadır. Diğer belediyeler de mali durumları ve hizmet önceliklerini değerlendirerek kadınlar ve çocuklar için konukevleri açabilirler.
- Devlete ait her derecedeki okul binalarının inşaatı ile bakım ve onarımını yapabilir veya yaptırabilir, her türlü araç, gereç ve malzeme ihtiyaçlarını karşılayabilir; sağlıkla ilgili her türlü tesisi açabilir ve işletebilir; mabetlerin yapımı, bakımı, onarımını yapabilir; kültür ve tabiat varlıkları ile tarihî dokunun ve kent tarihi bakımından önem taşıyan mekânların ve işlevlerinin korunmasını sağlayabilir; bu amaçla bakım ve onarımını yapabilir, korunması mümkün olmayanları aslına uygun olarak yeniden inşa edebilir. Gerektiğinde, sporu teşvik etmek amacıyla gençlere spor malzemesi verir, amatör spor kulüplerine aynı ve nakdî yardım yapar ve gerekli desteği sağlar, her türlü amatör spor karşılaşmaları düzenler, yurt içi ve yurt dışı müsabakalarda üstün başarı gösteren veya derece alan öğrencilere, sporculara, teknik yöneticilere ve antrenörlere belediye meclisi kararıyla ödül verebilir. Gıda bankacılığı yapabilir. Sporun teşvik etmek amacıyla yapacakları nakdi yardım, bir önceki yıl genel bütçe vergi gelirlerinden belediyeleri için tahakkuk eden miktarın; büyükşehir belediyeleri için binde yedisini, diğer belediyeler için binde on ikisini geçemez.

Hizmetlerin yerine getirilmesinde öncelik sırası, belediyenin malî durumu ve hizmetin ivediliği dikkate alınarak belirlenir. Belediye hizmetleri, vatandaşlara en yakın yerlerde ve en uygun yöntemlerle sunulur. Hizmet sunumunda engelli, yaşlı, düşkün ve dar gelirli durumuna uygun yöntemler uygulanır.

Belediyenin görev, sorumluluk ve yetki alanı belediye

sınırlarını kapsar. Belediye meclisinin kararı ile mücavir alanlara da belediye hizmetleri götürülebilir.

Belediye Meclisi'nin Görev ve Yetkileri

- Stratejik plân ile yatırım ve çalışma programlarını, belediye faaliyetlerinin ve personelinin performans ölçütlerini görüşmek ve kabul etmek.
- Bütçe ve kesin hesabı kabul etmek, bütçede kurumsal kodlama yapılan birimler ile fonksiyonel sınıflandırmanın birinci düzeyleri arasında aktarma yapmak.
- Belediyenin imar plânlarını görüşmek ve onaylamak, büyükşehir ve il belediyelerinde il çevre düzeni plânını kabul etmek. Belediye sınırları il sınırı olan Büyükşehir Belediyelerinde il çevre düzeni planı ilgili Büyükşehir Belediyeleri tarafından yapılır veya yaptırılır ve doğrudan Belediye Meclisi tarafından onaylanır.
- Borçlanmaya karar vermek.
- Taşınmaz mal alımına, satımına, takasına, tahsisine, tahsis şeklinin değiştirilmesine veya tahsisli bir taşınmazın kamu hizmetinde ihtiyaç duyulmaması hâlinde tahsisin kaldırılmasına; üç yıldan fazla kiralınmasına ve süresi otuz yılı geçmemek kaydıyla bunlar üzerinde sınırlı aynî hak tesisine karar vermek.
- Kanunlarda vergi, resim, harç ve katılma payı konusu yapılmayan ve ilgililerin isteğine bağlı hizmetler için uygulanacak ücret tarifelerini belirlemek.
- Şartlı bağışları kabul etmek.
- Vergi, resim ve harçlar dışında kalan ve miktarı beş bin TL'den fazla dava konusu olan belediye uyuşmazlıklarını sulh ile tasfiyeye, kabul ve feragat karar vermek.
- Bütçe içi işletme ile 6762 sayılı Türk Ticaret Kanununa tâbi ortaklıklar kurulmasına veya bu ortaklıklardan ayrılmaya, sermaye artışına ve gayrimenkul yatırım ortaklığı kurulmasına karar vermek.
- Belediye adına imtiyaz verilmesine ve belediye yatırımlarının yap-işlet veya yap-işlet-devret modeli ile yapılmasına; belediyeye ait şirket, işletme ve iştiraklerin özelleştirilmesine karar vermek.
- Meclis başkanlık divanını ve encümen üyeleri ile ihtisas komisyonları üyelerini seçmek.
- Norm kadro çerçevesinde belediyenin ve bağlı kuruluşlarının kadrolarının ihdas, iptal ve değiştirilmesine karar vermek.
- Belediye tarafından çıkarılacak yönetmelikleri kabul etmek.
- Meydan, cadde, sokak, park, tesis ve benzerlerine ad vermek; mahalle kurulması, kaldırılması, birleştirilmesi, adlarıyla sınırlarının tespiti ve değiştirilmesine karar vermek; beldeyi tanıtıcı amblem, flama ve benzerlerini kabul etmek.
- Diğer mahallî idarelerle birlik kurulmasına, kurulmuş birliklere katılmaya veya ayrılmaya karar vermek.
- Yurt içindeki ve İçişleri Bakanlığının izniyle yurt dışındaki belediyeler ve mahallî idare birlikleriyle

karşılıklı iş birliği yapılmasına; kardeş kent ilişkileri kurulmasına; ekonomik ve sosyal ilişkileri geliştirmek amacıyla kültür, sanat ve spor gibi alanlarda faaliyet ve projeler gerçekleştirilmesine; bu çerçevede arsa, bina ve benzeri tesisleri yapma, yaptıрма, kiralama veya tahsis etmeye karar vermek.

- Fahrî hemşehrlik payesi ve beratı vermek.
- Belediye başkanıyla encümen arasındaki anlaşmazlıkları karara bağlamak.
- Mücavir alanlara belediye hizmetlerinin götürülmesine karar vermek.
- İmar plânlarına uygun şekilde hazırlanmış belediye imar programlarını görüşerek kabul etmek.

Belediye Başkanı'nın Görev ve Yetkileri

- Belediye teşkilâtının en üst amiri olarak belediye teşkilâtını sevk ve idare etmek, belediyenin hak ve menfaatlerini korumak.
- Belediyeyi stratejik plâna uygun olarak yönetmek, belediye idaresinin kurumsal stratejilerini oluşturmak, bu stratejilere uygun olarak bütçeyi, belediye faaliyetlerinin ve personelinin performans ölçütlerini hazırlamak ve uygulamak, izlemek ve değerlendirmek, bunlarla ilgili raporları meclise sunmak.
- Belediyeyi Devlet dairelerinde ve törenlerde, davacı veya davalı olarak da yargı yerlerinde temsil etmek veya vekil tayin etmek.
- Meclise ve encümene başkanlık etmek.
- Belediyenin taşınır ve taşınmaz mallarını idare etmek.
- Belediyenin gelir ve alacaklarını takip ve tahsil etmek.
- Yetkili organların kararını almak şartıyla sözleşme yapmak.
- Meclis ve encümen kararlarını uygulamak.
- Bütçeyi uygulamak, bütçede meclis ve encümenin yetkisi dışındaki aktarmalara onay vermek.
- Belediye personelini atamak.
- Belediye ve bağlı kuruluşları ile işletmelerini denetlemek.
- Şartsız bağışları kabul etmek.
- Belde halkının huzur, esenlik, sağlık ve mutluluğu için gereken önlemleri almak.
- Bütçede yoksul ve muhtaçlar için ayrılan ödeneği kullanmak, engellilere yönelik hizmetleri yürütmek ve engelliler merkezini oluşturmak.
- Temsil ve ağırlama giderleri için ayrılan ödeneği kullanmak.
- Kanunlarla belediyeye verilen ve belediye meclisi veya belediye encümeni kararını gerektirmeyen görevleri yapmak ve yetkileri kullanmak.

Belediye Encümeni'nin Görev ve Yetkileri

- Stratejik plân ve yıllık çalışma programı ile bütçe ve kesin hesabı inceleyip belediye meclisine görüş bildirmek.
- Yıllık çalışma programına alınan işlerle ilgili kamulaştırma kararlarını almak ve uygulamak.
- Öngörülme-yen giderler ödeneğinin harcama yerlerini belirlemek.
- Bütçede fonksiyonel sınıflandırmanın ikinci düzeyleri

arasında aktarma yapmak.

- Kanunlarda öngörülen cezaları vermek.
- Vergi, resim ve harçlar dışında kalan dava konusu olan belediye uyuşmazlıklarının anlaşma ile tasfiyesine karar vermek.
- Taşınmaz mal satımına, trampasına ve tahsisine ilişkin meclis kararlarını uygulamak, süresi üç yılı geçmemek üzere kiralanmasına karar vermek.
- Umuma açık yerlerin açılış ve kapanış saatlerini belirlemek.
- Diğer kanunlarda belediye encümenine verilen görevleri yerine getirmek.

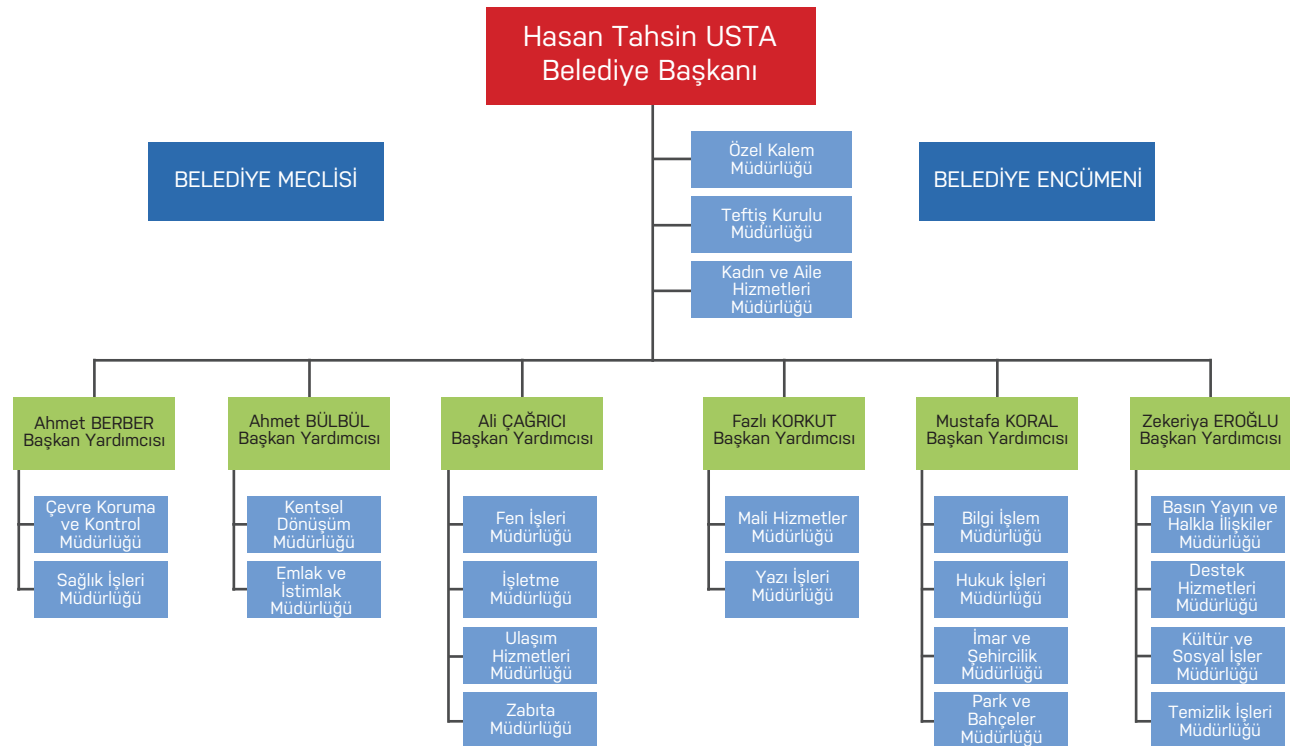
Belediyelere Görev Veren Diğer Kanunlar

- 193 sayılı Gelir Vergisi Kanunu
- 213 sayılı Vergi Usul Kanunu
- 488 sayılı Damga Vergisi Kanunu
- 657 sayılı Devlet Memurları Kanunu
- 775 sayılı Gecekondu kanunu
- 1164 sayılı Arsa üretimi ve Değerlendirme Kanunu
- 1319 sayılı Emlak Vergisi Kanunu
- 1739 sayılı Milli Eğitim Temel Kanunu
- 2004 sayılı İcra İflas Kanunu
- 2464 sayılı Belediye Gelirleri Kanunu
- 2577 sayılı İdari Yargılama Usulü Kanunu
- 2709 sayılı Türkiye Cumhuriyeti Anayasası
- 2886 sayılı Devlet İhale Kanunu
- 2942 sayılı Kamulaştırma Kanunu
- 2981 sayılı İmar ve Gecekondu Mevzuatına Aykırı Yapılara Uygulanacak Bazı İşlemler ve 6785 Sayılı İmar Kanununun Bir Maddesinin Değiştirilmesi Hakkındaki Kanun
- 3065 sayılı Katma Değer Vergisi Kanunu
- 3071 sayılı Dilekçe Hakkının Kullanılmasına Dair Kanunu
- 3194 sayılı İmar Kanunu
- 3308 sayılı Mesleki Eğitim Kanunu
- 3473 sayılı Muhafazasına Lüzum Kalmayan Evrak ve Malzemenin Yok Edilmesi Hakkında Kanun Hükmünde Kararnamenin Değiştirilerek Kabulü Hakkındaki Kanun
- 3621 sayılı Kıyı Kanunu
- 3628 sayılı Mal Bildiriminde Bulunulması, Rüşvet ve Yolsuzluklarla Mücadele Kanunu
- 3723 sayılı Avrupa Yerel Yönetimler Özerklik Şartının Uygun Bulunduğuna Dair Kanun
- 3797 sayılı Milli Eğitim Bakanlığı Teşkilat ve Görevleri Hakkında Kanun
- 4483 sayılı Memurlar ve Diğer Kamu Görevlilerinin Yargılanması Hakkında Kanun
- 4688 sayılı Kamu Görevlileri Sendika Kanunu
- 4706 sayılı Hazineye Ait Taşınmaz Malların Değerlendirilmesi ve Katma Değer Vergisi Kanununda Değişiklik Yapılması Hakkında Kanun
- 4721 sayılı Türk Medeni Kanunu
- 4734 sayılı Kamu İhale Kanunu
- 4735 sayılı Kamu İhale Sözleşmeleri Kanunu
- 4749 sayılı Kamu Finansmanı ve Borç Yönetiminin Düzenlenmesi Hakkında Kanun

- 4760 sayılı Özel Tüketim Vergisi Kanunu
- 4857 sayılı İş Kanunu
- 4982 sayılı Bilgi Edinme Hakkı Kanunu
- 5018 sayılı Kamu Mali Yönetimi ve Kontrol Kanunu
- 5070 sayılı Elektronik İmza Kanunu
- 13.04.2015 ve 25785 sayılı Resmi gazetede yayımlanan Kamu, Görevlilerinin Kamu Görevlileri Etik Davranış İlkeleri İle Başvuru Usul ve Esasları Gereken Hakkında Yönetmenlik
- 5216 sayılı Büyükşehir Belediyesi Kanunu
- 5237 sayılı Türk Ceza Kanunu
- 5366 sayılı Yıpranan Tarihi ve Kültürel Taşınmaz Varlıkların Yenilenerek Korunması ve Yaşatılarak Kullanılması Kanunu
- 5434 sayılı Emekli Sandığı Kanunu
- 5355 sayılı Mahalli İdare Birlikleri Kanunu
- 5393 sayılı Belediye Kanunu
- 5398 sayılı Özeleştirme Uygulamalarının Düzenlenmesine ve Bazı Kanun ve Kanun Hükmünde Kararnamelerde Değişiklik Yapılmasına Dair Kanunda ve Bazı kanunlarda Değişiklik Yapılması Hakkında Kanun
- 5449 sayılı Kalkınma Ajansı Kanunu
- 5458 sayılı Sosyal Güvenlik Prim Alacaklarının Yeniden Yapılandırılması ve Bazı Kanunlarda Değişiklik Yapılması Hakkında Kanun
- 5490 sayılı Nüfus Hizmetleri Kanunu
- 5502 sayılı Sosyal Güvenlik Kurumu Kanunu
- 5510 sayılı Sosyal Sigortalar ve Genel Sağlık Sigortası

- Kanunu
- 5682 sayılı Pasaport Kanunu
- 5737 sayılı Vakıflar Kanunu
- 5747 sayılı Büyükşehir Belediyesi Sınırları İçerisinde İlçe Kurulması ve Bazı Kanunlarda Değişiklik Yapılması Hakkında Kanun
- 5779 sayılı İl Özel İdarelerine ve Belediyelere Genel Bütçe Vergi Gelirlerinden Pay Verilmesi Hakkında Kanun
- 5809 sayılı Elektronik Haberleşme Kanunu
- 6085 sayılı Sayıştay Kanunu
- 6098 sayılı Türk Borçlar Kanunu
- 6107 sayılı İller Bankası Anonim Şirketi Hakkında Kanun
- 6112 sayılı Radyo ve Televizyonların Kuruluş ve Yayın Hizmetleri Hakkında Kanun
- 6183 sayılı Amme Alacaklarının Tahsil Usulün Hakkında Kanun
- 6245 sayılı Harcırah Kanunu
- 6292 sayılı Orman Köylülerinin Kalkınmasını Desteklenmesi ve Hazine Adına Orman Sınırları Dışına Çıkarılan Yerlerin Değerlendirilmesi ile Hazineye Ait Tarım Arazilerinin Satış Hakkındaki Kanun
- 6328 Sayılı Kamu Denetçiliği Kurumu Kanunu
- 6331 sayılı İş Sağlığı ve Güvenliği Kanunu
- 6356 sayılı Sendikalar ve Toplu İş Sözleşmesi Kanunu
- 6360 sayılı 13 İlde Büyükşehir Belediyesi ve 26 İlde Kurulması İle Bazı Kanun ve Kanun Hükmünde Kararnamelerde Değişiklik Yapılmasına Dair Kanun

B TEŞKİLAT YAPISI



C FİZİKSEL KAYNAKLAR

HİZMET BİNALARI			
Binanın Adı	Adresi	Kat Sayısı	Toplam Alan m ²
Başkanlık Hizmet Binası	Merkez Mah. Cumhuriyet Meydanı No:20 A Blok	13	10.530
Karadeniz Hizmet Binası	Karadeniz Mah. Menderes Cad. No:1/1	5	435
Karayolları Hizmet Binası	Karayolları Mah. Osman Bey Cad. No:68	3	450
Hürriyet Hizmet Binası	Hürriyet Mah. 322 Sok. No:8	5	565
Pazarıçı Hizmet Binası	Pazarıçı Mah. İdris Köşkü Cad. No:60	2	200
Küçükköy Hizmet Binası	Yeni Mah. 538 Sokak No:1 Cebeci Cad. No: 16	4	1.683
Sarıgöl Hizmet Binası	Sarıgöl Mah. Nazlı Sok. No:16	5	621
Yenidoğan Hizmet Binası	Yenidoğan Mah. Başaran Sok. No:13	6	650
Yıldıztabya Hizmet Binası	Yıldıztabya Mah. Yıldıztabya Cad. No:72	5	650
Park Bahçeler Hizmet Binası	Yıldıztabya Mah. Bayır Sokak No:39	2	100
Yeni Mahalle Sağlık Ocağı	Yeni Mahalle Paşaçayırı Cad. No:86	4	566,85
Ulaşım Hizmetleri Binası	Mevlana Mah. 880.Sok. No:10	1	715
Rahime Başaran Aile Sağlığı Merkezi	Hürriyet Mah. Paşaçayırı Cad. No:84	3	261,62
Kazım Karabekir Hizmet Binası	Kazım Karabekir Mah. 825 Sokak So:20	5	1.281
Yeni Mahalle Hizmet Binası	Yeni Mahalle 542.Sokak No:1	5	6.630
Hayvan Sağlığı Merkezi	Mevlana Mahallesi 881.Sokak No:5	1	320

HİZMET İSTASYONLARI			
Binanın Adı	Adresi	Kat Sayısı	Toplam Alan m ²
Bağlarbaşı Mah. Hiz. Binası (Muhtarlık)	Bağlarbaşı Mah. Çeşme Sok. No:20	1	57
Mevlana Hizmet Binası (Muhtarlık)	Mevlana Mah. 832 Sok. No:30	1	57
Şemsipaşa Mah. Hiz. Binası (Muhtarlık)	Şemsipaşa M. Cengiztopel C. 15 S. No:11	1	57
Yeni Mahalle Hizmet Binası (Muhtarlık)	Yeni Mah. 538 Sokak No:6	1	57
Kazım Karabekir Hizmet Binası (Muhtarlık)	K.Karabekir Mah. 919 Sok. No:20	1	80

SPOR TESİSLERİ

Binanın Adı	Adresi	Kat Sayısı	Toplam Alan m ²
500 Evler Spor Tesisleri	B.H.Paşa Mah. 1058 Sokak No:36	3	666,5
Karadeniz Spor Tesisleri	Karadeniz Mah. M. Akif Cad. No:35	3	657,4
Küçükköy Spor Tesisleri	Yeni Mah. Hacı Salih Efendi Cad. No:44	2	1.272
Mevlana Spor Tesisleri	Mevlana Mah. 868 Sokak No:2-6	2	400
Sedat Balkanlı Spor Tesisleri	Fevzi Çakmak M. Kemal Şeker Blv. No:1	4	1.328,41
Yıldıztabya Spor Tesisleri	Yıldıztabya Mah. Dik Yol No:77	4	626
Gaziosmanpaşa Yarı Olimpik Yüzme Havuzu ve Spor Kompleksi	Kazım Karabekir Mah. Kemal Şeker Bulvarı No:63	4	8288

EĞİTİM VE SOSYAL TESİSLER

Binanın Adı	Adresi	Kat Sayısı	Toplam Alan m ²
Belediye Ek Hizmet Binası (Müftülük ve Diğer Birimler)	Merkez Mah. Cumhuriyet Meydanı No:20 E Blok	4	1.215
Fevzi Çakmak Hizmet Binası (Anaokulu ve Kreş)	Fevzi Çakmak Mah. 751 Sok. No:14	2	663
Gaziosmanpaşa Gençlik Merkezi ve Bilgi Evi	Merkez Mah. Eyüp Yolu No:7 B Blok	2	675
Mevlana Hizmet Binası (Anaokulu ve Kreş)	Mevlana Mah. 832 Sok. No:3	2	515
Mevlana Hizmet Binası (Sağlık Ocağı)	Mevlana Mah. 832 Sok No:29	1	240
Aile Sağlığı Merkezi	Merkez Mah. 3. Selvi sokak no:18	1	200
Barbaros Bilgi Evi	Adres: Barbaros Hayrettin Paşa Mahallesi, 1066. Sokak, No:34,	2	332
Çimentepe Bilgi Evi	Sarıgöl Mah Çimentepe Sokak No:16	2	332
Fevzi Çakmak Bilgi Evi	Fevzi Çakmak Mahallesi, Osman Özküçük Sokak, No:17	2	230
Karadeniz Bilgi Evi	Karadeniz Mah. 1150 sokak, No:8	2	332
Kazım Karabekir Bilgi Evi	Kazım Karabekir Mahallesi, 925.Sokak, No:4	2	332
Tikveşli Bilgi Evi	Merkez Mahallesi, Tikveşli Sokak, No:6/1	2	332
Yeni Mahalle Bilgi Evi	Yeni Mahalle, 541.Sokak, No:20-22	2	332
Karayolları Bilgi Evi-1	Karayolları Mah616 sokak, No:17	2	332
Karlıtepe Mahallesi Bilgi Evi	Karlıtepe Mah. Temiz Sok. No:7	2	270
Mevlana Mahallesi Bilgi Evi-1	Mevlana Mah. 875 Sk. (Muhsin Yazıcıoğlu Parkı Yanı)	2	270
Mevlana Mahallesi Bilgi Evi-2	Mevlana Mahallesi 873 Sokak No:2 (Muhsin Yazıcıoğlu Parkı)	1	113
Karayolları Mahallesi Bilgi Evi-2	Karayolları Mahallesi Abdi İpekçi Caddesi No:124	2	332

KÜLTÜR MERKEZLERİ

Binanın Adı	Adresi	Kat Sayısı	Toplam Alan m ²
Gaziosmanpaşa Kültür ve Sanat Merkezi	Merkez Mah. Cumhuriyet Meydanı No:20	4	8.207
Tiyatro Binası ve Belediye Nikâh Salonu	Merkez Mah. Cumhuriyet Meydanı No:20/B	5	4.244
Zat-ı Gül Hanım Kültür ve Sanat Merkezi	Kazım Karabekir Mah. 830 Sokak So:52	5	1800

KAPALI OTOYERLER

Binanın Adı	Adresi	Kat Sayısı	Toplam Alan m ²
Belediye Altı Kapalı Resmi Otopark	Merkez Mah. Cumhuriyet Meydanı No:20	1	1.900
Belediye Kültür ve Sanat Merkezi Altı Kapalı Otoparkı	Merkez Mah. Cumhuriyet Meydanı No:20 A Blok	2	3.847
GOP Yer altı Otopark ve Umuma Açık Sosyal Tesisler	Merkez Mah. Ordu Cad. No:20 D Blok	6	22.289
Şehit Mustafa Gümüş Kapalı Otoparkı	Yeni Mahalle Cebeci Cad. No:11 Küçükköy	2	4.570

ULAŞIM HİZMETLERİ MÜDÜRLÜĞÜNE AİT RESMİ ARAÇLAR

S.NO	PLAKA	MODEL	MARKASI	ŞASE NO	EDİNME ŞEKLİ	DURUMU	KULLANAN BİRİM	KULLANIM AMACI	CİNSİ
1	34 HJ 094	2002	DODGE	NLCNB2GEE20145724	RESMİ ARAÇ	FAAL	ULAŞIM HİZM. MÜD.	MUHTELİF	KAMYON
2	34 HJ 566	2002	FORD	NMOLXXDJVL1D73775	RESMİ ARAÇ	FAAL	ULAŞIM HİZM. MÜD.	YOL ÇİZGİ ARACI	KAMYONET
3	34 ZA 2587	2003	DODGE	NLCCB2GEE40146048	RESMİ ARAÇ	FAAL	ULAŞIM HİZM. MÜD.	MUHTELİF	KAMYONET
4	34 ZA 2849	2003	DODGE	NLCCB2GEE40146046	RESMİ ARAÇ	FAAL	ULAŞIM HİZM. MÜD.	MUHTELİF	KAMYONET
5	34 HJ 098	2000	DODGE	NLCCA2AEEY0140769	RESMİ ARAÇ	FAAL	ULAŞIM HİZM. MÜD.	MUHTELİF	KAMYONET
6	34 YDB 67	1995	BMC FATİH	3502520	RESMİ ARAÇ	FAAL	ULAŞIM HİZM. MÜD.	ATÖLYE KAYNAK ARACI	KAMYONET
7	34 FJH 52	1998	MERCEDES	NMB37104352001845	RESMİ ARAÇ	FAAL	ULAŞIM HİZM. MÜD.	YAKIT TANKERİ	KAMYON
8	34 AS 4383	2000	MERCEDES	NMB37104352003244	RESMİ ARAÇ	FAAL	ULAŞIM HİZM. MÜD.	JENERATÖR ARACI	KAMYON
9	34 LIZ 07	1995	BMC FATİH	2300582	RESMİ ARAÇ	FAAL	ULAŞIM HİZM. MÜD.	ASFALT ROBOTU	KAMYON
10	34 ZA 1460	2016	MERCEDES	NMB37530312169105	RESMİ ARAÇ	FAAL	ULAŞIM HİZM. MÜD.	ASFALT ROBOTU	KAMYON
11	34 BHU 980	2018	MERCEDES	NMB96421612183503	RESMİ ARAÇ	FAAL	ULAŞIM HİZM. MÜD.	ASFALT ROBOTU	KAMYON
12	34 ZB 6974	2013	FIAT	F1CE3481JB1011843266	RESMİ ARAÇ	FAAL	İŞLETMELER MÜD.	YEMEK DAĞITIM ARACI	KAMYON
13	34 ZB 6973	2013	FIAT	ZCFC70A3005959496	RESMİ ARAÇ	FAAL	İŞLETMELER MÜD.	YEMEK DAĞITIM ARACI	KAMYON
14	34 FAC 64	1987	MERCEDES	WDB61600415285186	RESMİ ARAÇ	FAAL	ULAŞIM HİZM. MÜD.	VİDANÖR ARACI	KAMYON
15	34 YFY 67	1996	F.KUKA	SFACCCDJDCSU97470	RESMİ ARAÇ	FAAL	ULAŞIM HİZM. MÜD.	KANAL AÇMA ARACI	KAMYON
16	34 KJE 39	1990	BMC FATİH	F0304863	RESMİ ARAÇ	FAAL	ULAŞIM HİZM. MÜD.	SU TANKERİ	KAMYON
17	34 AHF 32	2005	MAN	WMAH28Z295M401336	RESMİ ARAÇ	FAAL	ULAŞIM HİZM. MÜD.	YÜK VE NAKLİYE ARACI	KAMYON
18	34 AHF 33	2005	MAN	WMAH28Z2X5M401345	RESMİ ARAÇ	FAAL	ULAŞIM HİZM. MÜD.	YÜK VE NAKLİYE ARACI	KAMYON
19	34 ZB 6751	2013	RÖMORK	NP9TTDYR019024109	RESMİ ARAÇ	FAAL	İŞLETMELER MÜD.	YEMEK DAĞITIM RÖMORKU	RÖMORK
20	34 ZB 6760	2013	RÖMORK	NP9TTDYR019024110	RESMİ ARAÇ	FAAL	İŞLETMELER MÜD.	FİRİN RÖMORK	RÖMORK
21	34 ZB 6746	2013	MERCEDES	NMB37540812131714	RESMİ ARAÇ	FAAL	ULAŞIM HİZM. MÜD.	YÜK VE NAKLİYE ARACI	ÇEKİCİ
22	34 ZB 6750	2013	MERCEDES	NMB37540812131581	RESMİ ARAÇ	FAAL	ULAŞIM HİZM. MÜD.	YÜK VE NAKLİYE ARACI	ÇEKİCİ
23	34 AD 5428	1997	MERCEDES	NMB67101013223857	RESMİ ARAÇ	FAAL	ULAŞIM HİZM. MÜD.	OTOBÜS	OTOBÜS
24	34 ZC 1563	2013	DORSE	NP936PLKA14018207	RESMİ ARAÇ	FAAL	ULAŞIM HİZM. MÜD.	DORSE	DORSE
25	34 ZC 1562	2013	DORSE	NP936PLKA14018208	RESMİ ARAÇ	FAAL	ULAŞIM HİZM. MÜD.	DORSE	DORSE
26	34 GBEL 03 005	2003	BOMAK	101490221332	RESMİ MAKİNE	FAAL	ULAŞIM HİZM. MÜD.	BÜYÜK SİLİNDİR	BÜYÜK SİLİNDİR
27	34 GBEL 03 006	2003	BOMAK	1011170211262	RESMİ MAKİNE	FAAL	ULAŞIM HİZM. MÜD.	KÜÇÜK SİLİNDİR	KÜÇÜK SİLİNDİR
28	34 GBEL 85 001	1985	CATARPİLAR	72V08443513340	RESMİ MAKİNE	FAAL	ULAŞIM HİZM. MÜD.	GREYDER	GREYDER
29	34 GBEL 04 007	2004	VOLVO	EC210V14094	RESMİ MAKİNE	FAAL	ULAŞIM HİZM. MÜD.	ESKAVATÖR	ESKAVATÖR
30	34 GBEL 85 003	1985	CATARPİLAR	40Y06883	RESMİ MAKİNE	FAAL	ULAŞIM HİZM. MÜD.	910 LODER	LODER
31	34 GBEL 85 002	1985	CATARPİLAR	40Y06745	RESMİ MAKİNE	FAAL	ULAŞIM HİZM. MÜD.	910 LODER	LODER
32	34 GBEL 85 004	1985	CATARPİLAR	78400986440854	RESMİ MAKİNE	FAAL	ULAŞIM HİZM. MÜD.	TRANSKAVATÖR	TRANSKAVATÖR
33	34 GBEL 85 008	2004	VOLVO	BL71011360	RESMİ MAKİNE	FAAL	ULAŞIM HİZM. MÜD.	BEKO LODER(BL 71)	BEKO LODER

Teknoloji ve Bilişim Altyapısı Analizi

Belediyemizin teknolojik altyapısı ve mevcut donanımları aşağıda listelenmiştir. Belediyemiz Ana Hizmet Binasında 100 Mbps Metro Ethernet İnternet bağlantısı bulunmaktadır. Ayrıca belediyemizin Park ve Bahçeler Müdürlüğü ile Ulaşım Hizmetleri Müdürlüğü hizmet binalarında radyo link ile 250 Mbps hızla bağlantı sağlanmaktadır. Belediyemize ait Kültür Merkezleri, Bilgi Evleri, Kadın Koordinasyon Merkezleri, Kentsel Dönüşüm Ofisleri ve diğer binalar ADSL ile internete bağlanmaktadır. Bu birimlere ve ilçemizde bulunan mahalle muhtarlıklarına teknik destek hizmeti de sağlanmaktadır. Bu binalardaki kullanıcılar da uzaktan merkeze güvenli bir şekilde bağlanarak otomasyon sistemini kullanabilmektedir.

Belediyemiz bünyesinde bulunan sunucular sanallaştırılarak performans artışı sağlanmıştır. Yenilenen depolama ünitesi ile kapasite artırılmıştır.

Tüm sistemlerin günlük, haftalık, aylık ve yıllık yedeklemeleri alınmaktadır. Sistem güvenliğinin sağlanabilmesi için yedek olarak aktif-pasif çalışan güvenlik duvarı (firewall) kullanılmaktadır.

Belediye bünyesinde kullanılan donanımlara ilişkin bilgiler aşağıdaki tabloda verilmiştir.

Bilgisayar Kasası	Dizüstü Bilgisayar	Monitör	Plotter	Server	Tarayıcı	Yazıcı
727	179	745	3	14	91	240
Yedekleme Ünitesi	Fotokopi Makinesi	Tablet Bilgisayar	Storage	Telefon	Faks Cihazı	
3	34	115	4	605	14	

Güvenlik Sistemi: Firewall üzerinden içerik filtreleme için, 5651 sayılı kanun içerik sağlayıcı, yer sağlayıcı, erişim sağlayıcı ve toplu kullanım sağlayıcıların yükümlülük ve sorumlulukları ile internet ortamında işlenen belirli suçlarla içerik, yer ve erişim sağlayıcıları üzerinden mücadeleye ilişkin esas ve usulleri gereğince kullanıcıların istenmeyen web sayfalarına erişimi engellenmiştir. Firewall yazılımı sürekli güncellenerek yeni tehditlerin önüne geçilmeye çalışılmaktadır.

Güncellemelerini sağladığımız LOG yazılımımız sayesinde olası tehlikelerin anında önlemini alabilmek için değişen veriler analiz edilerek sorunun nerden ve neden kaynaklandığı üzerine yoğunlaşarak çözüm üretilir. Kullanıcıların tüm hareketleri (e-mail işlemleri, kullanıcı işlemleri, oturum açma, parola değiştirme, grup ilkesi değişikliği vb.) 2 yıl boyunca tutulmaktadır.

Altyapımız ve Sistemlerimiz ISO 27001 standartlarına uygun hale getirildi. Kullanıcı bilinçlendirilmesi sağlanmak için eğitimler verildi. E-mail ve kullanıcı işlemleri (oturum açma, parola değiştirme), USB kullanımı, CD-DVD kullanımı, Bulut programları kullanımı vb. ISO 27001 standartlarına uyumu sağlandı.

Kullanıcı bilgisayarlarını ve sunucuları virüs, malware, worm, spyware'lere karşı korumak için güvenlik yazılımının güncellemeleri yapılmıştır. Güvenlik yazılımı üzerinde bulunan saldırı tespit ve saldırı önleme sisteminde, Too Big Fragment, Ping of Death,

Conflicted ARP, SYN flood gibi saldırılara karşı koruma sağlamaktadır.

Sunucular ve Sistem Odası: Belediyemizin tüm network altyapısı değiştirilmiştir. Sistem Odasına her bir portu 10Gb lik 2 Adet Omurga Switch alınmış ve aralarında 40Gb lik bağlantı ile aktif aktif çalışması sağlanmıştır. Kat switchleri de yenilenmiş 10Gb bitlik Switchler ile altyapı güçlendirilmiştir. Ayrıca Belediye binamızdaki her kata 2 adet 10Gb fiber kablo çekilerek switchlerin yedekli çalışması sağlanmıştır.

Belediyemizin Sistem odasına iklimlendirme sistemi bulunmaktadır. Güvenlik için gerekli önlemler alınmış, giriş çıkışlar kartlı sistemle sağlanmakta ve tüm giriş çıkışlar kontrol altında tutulmaktadır. 24 saat ısı ve nem kontrolü yapılır. Ayrıca güvenlik kameraları ile izlenmektedir. Yangına karşı fiziksel önlemler alınmıştır. Sistem odamızdaki sunucular Vmware ile sanallaştırılmıştır.

Gaziosmanpaşa Belediyesi bünyesinde Kent Bilgi Sistemi kullanılmaktadır. Kent Bilgi Sistemi Projesi çeşitli alt projelerin entegrasyonundan oluşan bir projedir. Saha çalışmaları KBS (Kent Bilgi Sistemi) programı (MIS-GIS), ABS, Kentli Servisi Hizmeti Çağrı Merkezi (Call Center), Vatandaş Mobil Uygulamaları, E-Belediye bu entegrasyonun bileşenleridir.

Kent Bilgi Sistemi Projesi kapsamında Belediye

yazılımlarının eksik modüllerinin tamamlanması, güncel durumdaki sözel ve grafik tüm verilerin uyarlanması, işlenmesi ve entegrasyonu yoluyla tüm belediye faaliyetlerinin bilgisayar destekli olarak yürütümünün mümkün kılınması; belediye içinde sağlanacak olan bu bütünlük yapı ile tüm birimlerde büyük bir hız, oto kontrol, verimlilik ve yüksek performans kazandırılması sağlanmaktadır. Kent Bilgi Sisteminin yanı sıra belediyemizde ayrıca aşağıda kısa açıklamaları yapılan uygulamalar hayata geçirilmektedir.

Yönetim Bilgi Sistemi: Gaziosmanpaşa Belediyesi bünyesinde GOPNET Otomasyon Sistemi kullanılmaktadır. GOPNET Otomasyon Sistemi Projesi çeşitli alt projelerin entegrasyonundan oluşan bir projedir. Saha çalışmaları GOPNET Otomasyon Sistemi programı (MIS-GIS), ABS, Kentli Servisi Hizmeti Çağrı Merkezi (Call Center) Başvuru Modülü, Vatandaş Mobil Uygulamaları, TAKBİS, E-Belediye bu entegrasyonun bileşenleridir. GOPNET Otomasyon Sistemi Projesi kapsamında Belediye yazılımlarının eksik modüllerinin tamamlanması, güncel durumdaki sözel ve grafik tüm verilerin uyarlanması, işlenmesi ve entegrasyonu yoluyla tüm belediye faaliyetlerinin bilgisayar, mobil ve tablet destekli olarak yürütümünün mümkün kılınması; belediye içinde sağlanacak olan bu bütünlük yapı ile tüm birimlerde büyük bir hız, oto kontrol, verimlilik ve yüksek performans kazandırılması sağlanmaktadır.

GOPNET Otomasyon Sisteminin yanı sıra belediyemizde ayrıca aşağıda kısa açıklamaları yapılan uygulamalar hayata geçirilmektedir.

E-belediye Uygulamaları: Belediyemizin vatandaşlarımıza verdiği hizmetlerin 7/24 internet üzerinden sağladığımız internet ağıdır.

e-Belediye üzerinden sunulan hizmetler sayesinde vatandaşlar tahakkuk, tahsilat veya borç sorgulama işlemi yapabilmekte borçlarını e-Belediye üzerinden 3D güvenlik ile kolaylıkla ödeyebilmekte aynı zamanda e-Makbuz ile makbuzlarını alabilmekte, dilek ve şikayetlerini e-Belediye üzerinden oluşturabilmekte ve izlemektedirler.

Hem vatandaşlarımızın hem personelimizin bu hizmetler sayesinde zaman kazanması ve iş yükünün hafifletmesi e-Belediye üzerinden vatandaşlarımız daha rahat talep ve arzularını ulaştırabileceği bir ortam sağlanmıştır. e-Belediye üzerinden sunulan hizmetlerde üyelik gerektirmeyen sorgulama veya ödeme hizmeti bulunmakta başvurular gibi üyelik gerektiren hizmetlerde bulunmaktadır.

E-Devlet Entegrasyonu: Vatandaşların e-devlet şifresi ile 7/24 e-belediye işlemlerini gerçekleştirebildikleri hizmettir.

Tapu ve Kadastro Entegrasyonu: Bu uygulama kapsamında kadastro verilerine dijital ortamda erişim sağlanmış, Tapu Sicil Müdürlüğü'nde bulunan kütüklerin online olarak GOPNET Otomasyon Sistemine entegrasyonu çalışmaları yürütülmektedir.

Dijital Arşiv: Büyük hacimlere ulaşan evrak arşivinin bilgisayar ortamına aktarılması çalışmasının etkin bir şekilde yürütülmesini sağlayan programdır. Evrakların sayısallaştığı bu program ile taranan her evrak 3 dakika da senkronize olarak GOPNET Doküman Yönetim Sistemine entegrasyonu sağlanmakta ve belediye personellerimizin istenilen klasör veya evrakları kolaylıkla sorgulayabilmekte ve görüntülenebilmektedir. Program ile ilgili tüm alt yapı ve program geliştirme çalışması Müdürlüğümüz tarafından yapılmaktadır.

Stratejik Plan ve Performans Programı: Stratejik Plan ve Performans programı yazılım alt yapısı GOPNET Otomasyon Sistemi ile entegre edilmiş olup MIS sistemi ile birlikte kullanılmaktadır.

Mobil Uygulamaları: Mobil Uygulama GOPNET Belediye otomasyon Sistemimiz ile entegre çalışarak kullanıcılara hizmet vermektedir. Mobil uygulamamız ile belediye veri tabanındaki verilere ulaşarak; sahadan, evden veya şehir dışından sağlamış olduğumuz hizmetler dahilindeki tüm verileri hızlı bir şekilde sorgulama yapılmaktadır. EBYS menümüz ile kullanıcılar imzada bekleyen evraklarını sahada iken mobil imza atarak tamamlamakta ve evrak işlemleri hız kazanmaktadır.

İş Süreçleri Yönetimi: Süreç yönetimi, iş ve işlemlerin sürekli ve düzenli olarak izlenmesi ve geliştirilmesini garanti altına almak için yapılan faaliyetler dizisidir. Süreç yönetimi süreçlerin tasarımı, sürdürülmesi, personel ihtiyaçlarının daha iyi karşılanması için sürekli değerlendirme, analiz ve geliştirmeleri kapsayan bir çevrimdir.

Süreç Yönetim Sistemi ile Belediyemiz;

Süreç tabanlı çalışmaya geçmiş,

Bütün süreçlerini yazılım ortamında standart olarak ifade etmiş, izleyip ve kontrol altına almış,

Süreçlerindeki koordinasyon sorunlarını gidermiş,

İşgücü ihtiyacı azalmış, çalışanlar, kırtasiye, koordinasyon vs. yerine işe ve hizmete odaklanmış,

Bütün süreçlerin, süreçlerdeki her bir çalışmanın ve bu süreçlerde rol alan çalışanların performans ölçütlerini ve hedeflerini tanımlamış,

Çalıştıkça her türlü performans ölçütlerine uygun verilerini otomatik olarak toplanmış,

Herhangi bir anda ya da yılsonunda, o an itibarıyla tüm süreçler ya da belirli bir süreç, çalışma ya da çalışan bazında, istenilen ölçütler için performans değerlendirmesi yapabilir duruma geçilmiştir.

Süreç yönetimi sistemi ile Vatandaşlarımız;

İş süreçleri hızlanması, işlerin sürüncemede kalmasının engellenmesi ve verimliliğin artması dolayısıyla kısa sürede başvuruları hakkında bilgi almaktadır.

E-mail ve SMS gibi mesajlaşma mekanizmaları ile uyarı gönderilebilir.

Önceden zamanlanmış periyodik olan/olmayan işler oluşturulabilir.

Vatandaş, sürecin işlemesi sırasında, sürecin hangi safhasında olduğuyla alakalı bilgilendirilir ya da web üzerinden öğrenilmesi sağlanır.

NVİ (Nüfus ve Vatandaşlık İşlemleri):

Belediyenin tüm veri tabanında nüfus ve vatandaşlık idaresi veri tabanı ile otomatik karşılaştırmalı sorgular yapabilmek özellikleri de eklenmiştir. Örnekle açıklarsak uygun koşulları sağlayan fakat TC kimlik bilgisi eksik ya da kimlik bilgisi olup ta nüfus bilgisi olmayan kayıtların otomatik şekilde eşleşmesini sağlayacak şekilde düzenleme yapılmıştır. Bu sayede sicil bilgilerinin düzenlenmesi ve aylarca sürececek bir sicil düzenleme çalışmasının önüne geçilmesi ve Tek sicil yapısı için sicil birleştirme işinin kolaylaştırılması hedeflenmiştir.

İş Zekası Uygulamaları:

Belediye Otomasyon Sistemimiz İş Zekası sayesinde anlık olarak detay içinde detay aramaları yapılmaktadır. Aynı zamanda istenilen bilgilerin alt verilerine kadar genişletilerek veya daraltılarak ulaştırılması sağlanmaktadır.

Elektronik Belediye Yönetim Sistemi (EBYS):

01.04.2015 tarihinde Belediyemiz EBYS (Elektronik Belge Yönetim Sistemi) sistemine geçmiştir. Bu sistem ile gerek kurum içi birimlerimiz arası yazışmalarımızı gerekse diğer kamu kurum ve kuruluşları ile olan yazışmalarımızın bilgisayar ortamında yapılmaktadır. Böylelikle çok kısa zamanda güvenli belge dolaşımı, kırtasiye masrafları yükünün kaldırılması, belge dolaşımının standartlar halinde sistematik halde yönetimi, aranan belgeye istenildiğinde hızlı ve kolay ulaşım sağlanmıştır. Belgelerin gizlilik ve kullanım şekillerinin belirlenmesi işlevlerini kullanarak Elektronik Belge Yönetim Sistemimiz ile yazışmalar KEB ve e- İmza Entegrasyonunda başarılı bir şekilde sağlanmaktadır.

İnteraktif Harita:

İnteraktif harita uygulaması ile 360 panoramik olarak görüntülenebilen bina, bağımsız bölüm, parsel ve tapu bilgilerine ulaşabileceği bir uygulamadır. İlçemiz içerisinde bulunan diğer kamu kurumları, dernek, vakıf, STK, okul, cami, sağlık kurumu, eczane, otel, restoran, market ve diğer esnafların bilgilerine ve web sayfalarına bu sistem kullanılarak çevrimiçi interaktif bir harita üzerinden ulaşmaktadır.

Pazar Yeri Bilgi Sistemi:

İnteraktif Harita üzerinden ilçemiz içerisinde bulunan tüm Pazar yerlerinin bilgilerine ulaşabileceğimiz bir çalışma ile Zabıta personeli

sahada Pazar bilgilerini rahatlıkla sorgulayabilmektedir. Pazar Yeri Bilgi Sistemi ile pazar yerlerinin tüm Tezgah Bilgilerini, Pazarcı Bilgilerini ve o pazarcının sözleşme bilgileri görüntülenebilmektedir.

Kablosuz Ağ (Wi-Fi) Noktaları: İnteraktif Harita üzerinden ilçemiz içerisinde bulunan tüm wi-fi noktalarını görüntülenebilmektedir. Bana en yakın kablosuz ağ getir uygulaması ile konumuza yakın olan kablosuz ağları sorgulanabilmektedir.

Faaliyet Takip Sistemi: Park ve Bahçeler Müdürlüğü, Ulaşım Müdürlüğü, Zabıta Müdürlüğü ile Bilgi İşlem Müdürlüğü'nün ortak çalışması neticesinde faaliyet takip sistemi hazırlanmıştır. Faaliyet takip sistemi ile zabıta personelinin sahada yapmış olduğu tüm işlemler kayıt altına alınmış olup harita üzerinden kayıtların takibi sağlanmaktadır.

İstek Şikayet Sistemi: Otomasyon Sistemimizde kayıtlı olan İstek ve Şikayetler İnteraktif olarak gösterilmektedir. İstek ve Şikayetler Başlatılamamış, İşlemden ve Tamamlandı olarak ayrılarak en çok şikayet gelen mahalleler kırmızı renkte belirtilmiştir. Gelen şikayetin sayısına göre değişen mahalle renkleri ile görsel olarak da şikayet durumları gösterilmektedir.

Çöp Konteyner Takip Sistemi: Temizlik İşleri Müdürlüğü ile ortak çalışma neticesinde ilçemiz içerisinde bulunan tüm çöp konteynerlerin interaktif harita üzerinden girişi yapılmıştır.

Borç Sorgulama Sistemi: İlçemiz içerisinde mahalle bazlı borç raporu interaktif harita üzerinden gösterilmektedir. Borç ve Tahakkuklar vade tarihine göre belirlenmekte, mahallelerin üzerine tıklandığında Pop-up açılmakta ve açılan Pop-up tahakkuk, borç ve borç oranını (%) vermektedir. En çok borçlu olan mahalle kırmızı olmakta ve borcun miktarına göre yeşil renkte olmaktadır. Renkler kırmızı, turuncu ve yeşil olarak değişim göstermektedir.

İstihdam Portalı: Belediyemizin İstihdam ofisinin yönetimi kapsamında olan İlçemiz bünyesindeki vatandaşlarımız için online olarak iş ilanlarına başvuru yapabilmek iş ilanlarını sorgulayabilmek için İstihdam Portalı geliştirilmiştir.

e-Fatura: Gelir İdaresi Başkanlığı (GİB) ve kurumumuz arasında imzalanan protokol ile gerekli web servisler hazırlanarak vergi kaçakçılığını önlemek ve gerekli güvenliği sağlamak adına e-Fatura sistemine geçilmiştir. Belediyemiz ile Gelir İdaresi Başkanlığı e-Fatura mükellefi olan firmalar tüm faturaları sistemden oluşturmakta ve belediyemizin harcama yetkilileri tarafından gelen faturalar onaylanmaktadır.

D İNSAN KAYNAKLARI

2019 İtibariyle İnsan Kaynakları İstatistik Verileri

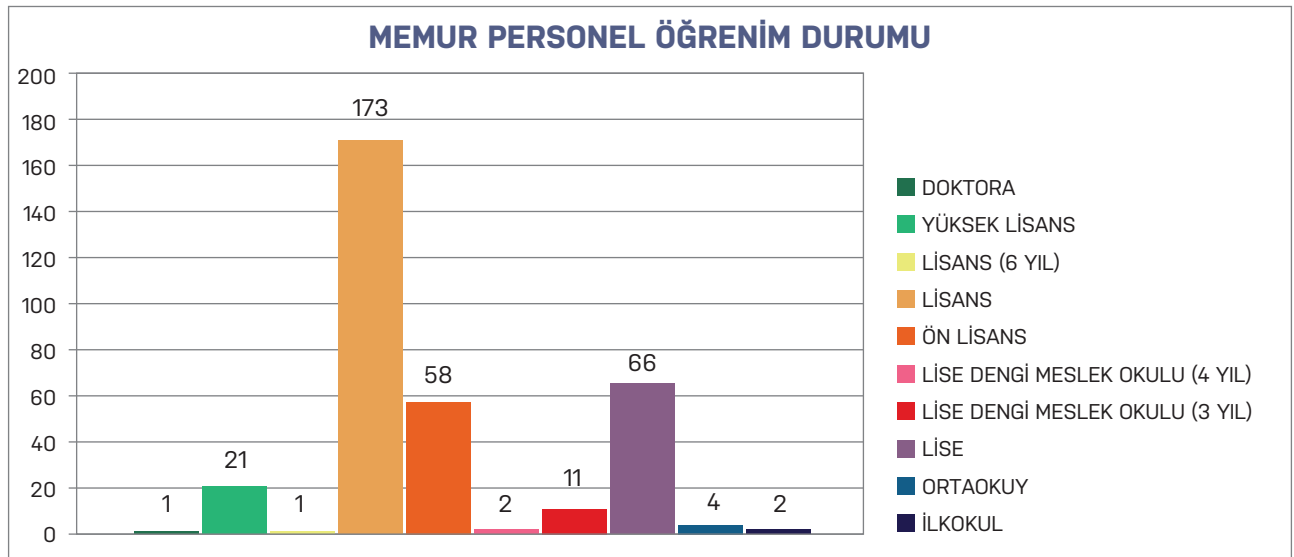
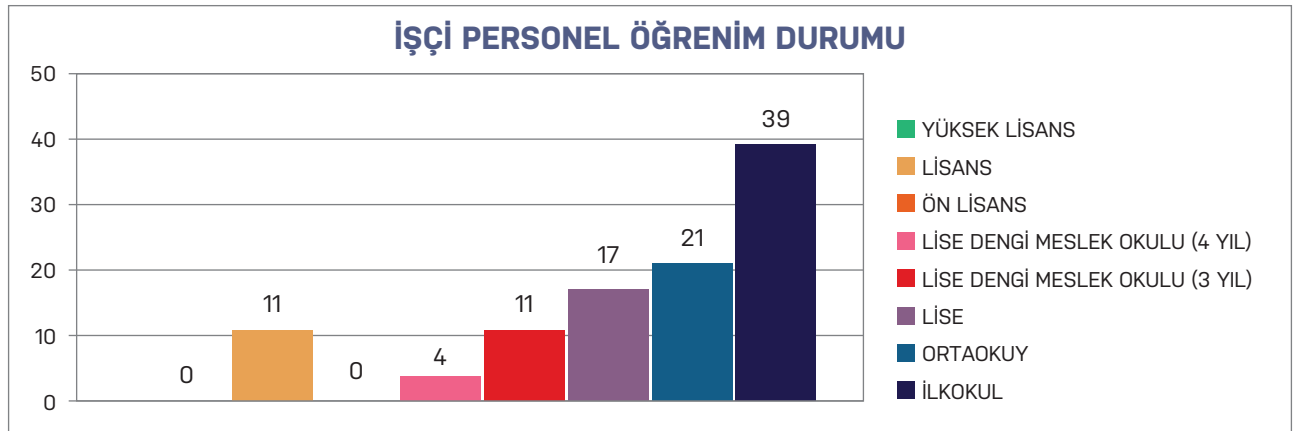
Personel Kadro Durumu

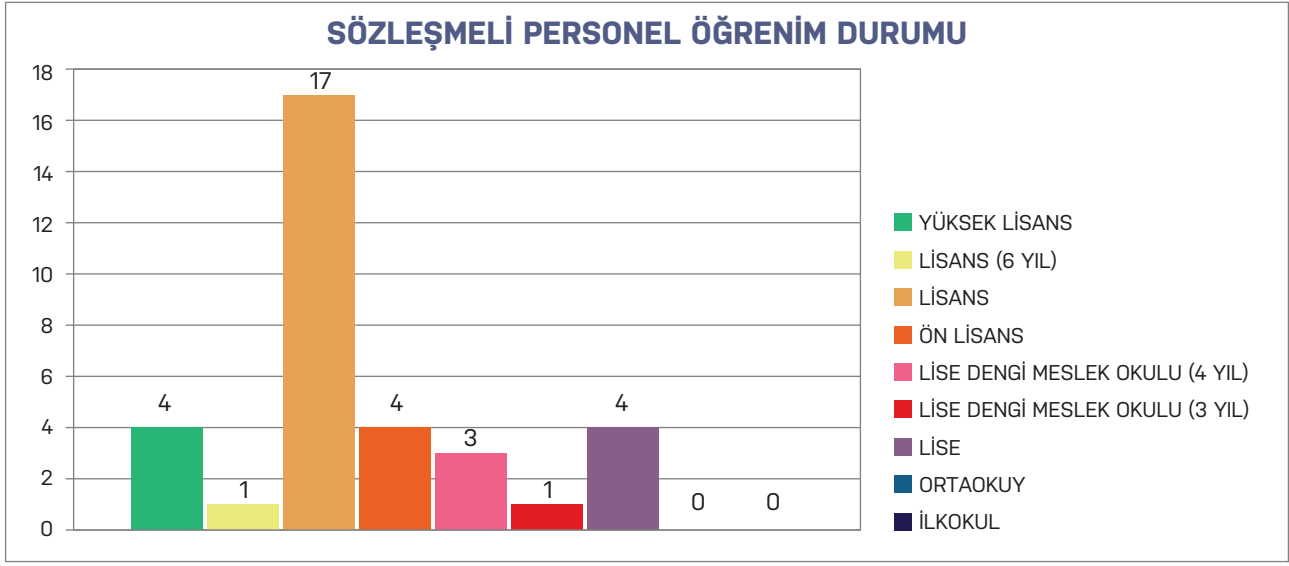
Belediyemize Norm Kadro İlke ve Esasları Yönetmeliği çerçevesinde tahsis edilen memur ve işçi personel kadrolarının durumu aşağıdaki grafikte verilmiştir. Norm Kadro gereği kadrosu dondurulmuş 2 memur personelimiz bulunmaktadır.

1. Personel Sayısı: Belediyemizde istihdam edilen personellerin statülerine göre sayısını gösteren tablo ve grafik aşağıda belirtilmiştir.

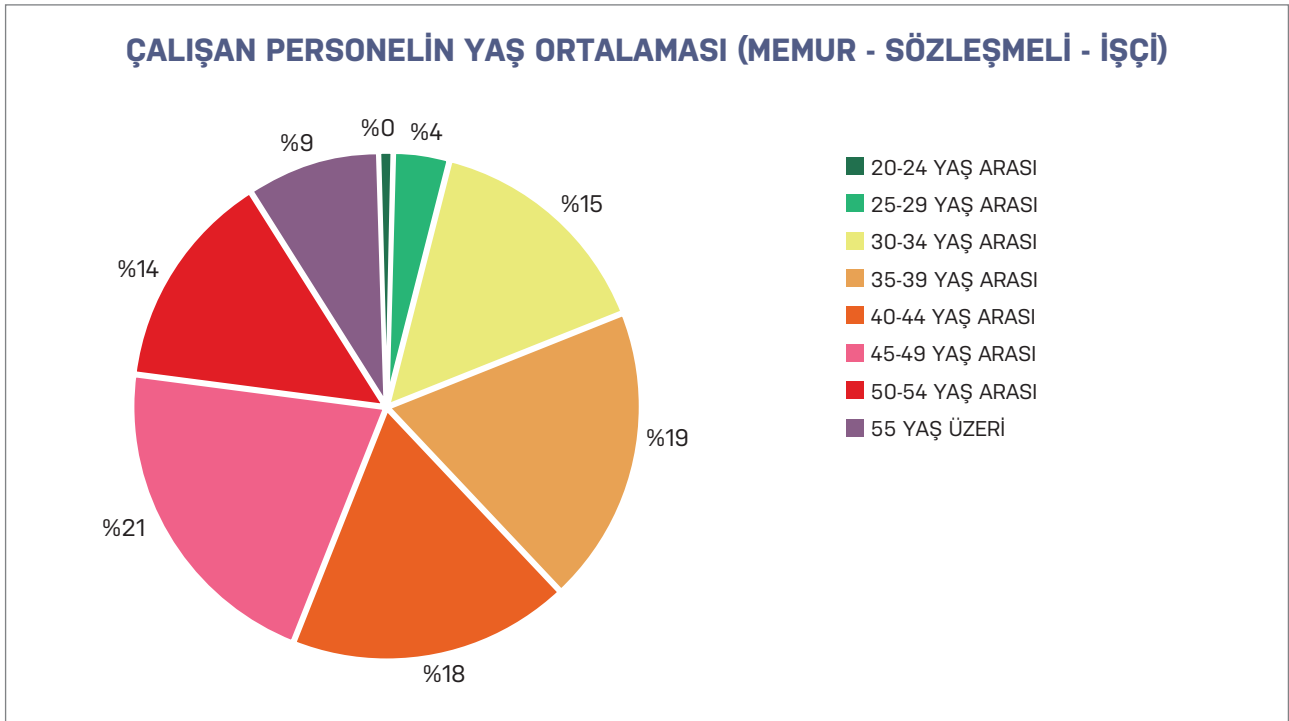
Kadro Durumu	Toplam
Memur	339
Daimi İşçi	103
Sözleşmeli Personel	34
Toplam	476

2. Personel Öğrenim Durumu: Gaziosmanpaşa Belediyesi memur, işçi, sözleşmeli personelin öğrenim durumu aşağıdaki tablo ve grafikte düzenlenmiştir.





3. Personel Yaş Durumu: Gaziosmanpaşa Belediyesi memur, işçi, sözleşmeli personelin yaş ortalamaları dağılımları aşağıdaki grafikte düzenlenmiştir.



YAŞ ARALIĞI	20-24	25-29	30-34	35-39	40-44	45-49	50-54	55 ve Üzeri
	1	18	74	92	84	98	67	42
TOPLAM	476							





PERFORMANS BİLGİLERİ

II PERFORMANS BİLGİLERİ

A TEMEL POLİTİKA VE ÖNCELİKLER

Stratejik Planımızda; toplumsal iletişim ve katılımçılık güçlendirilerek, hizmet sunumunda şeffaflık, hesap verebilirlik, verimlilik ve vatandaş memnuniyeti ile insan odaklı bir gelişme ve yönetim anlayışı sergilenmesi ilkeleri esas alınmıştır.

Doğal ve kültürel varlıklar ile çevrenin gelecek nesilleri de dikkate alan bir anlayış içinde korunması, kentimizde arazi kullanımı ve ulaşım planlarına uygun, insana öncelik veren, kentin özgün yapısını ve farklı ulaşım türlerini dikkate alan, ekonomik, güvenli ve ihtiyaç düzeyi ile uyumlu ulaşım altyapısı oluşturulması temel amaçlar arasında sayılmıştır.

Çevresel altyapı başta olmak üzere, kentsel altyapının iş ve yaşam kalitesini yükseltici ve rekabet gücünü destekleyici şekilde tamamlanmasının sağlanması da yer almıştır.

Bu hizmetlerin sağlıklı bir şekilde yürütülebilmesi için; proje hazırlama ve uygulama, izleme, değerlendirme, koordinasyon ve beşeri kaynakların geliştirilerek, teknik ve idari kapasitenin artırılması, mali kaynakların geliştirilmesi ve güçlendirilmesi amaçlanmıştır.

B AMAÇ VE HEDEFLER

B.1 MİSYON

Gaziosmanpaşa Belediyesi 2020 – 2024 Stratejik Planı

"Şehirde Dönüşüm Yaşamda Gelişim" Anlayışı ile Vatandaşların Beklentilerini Hizmetin Merkezinde Tutan, Kusursuz ve Güçlü İlçe Yapısına Ulaşmayı Kendine Amaç Edinen Gaziosmanpaşa"

B.1 VİZYON

Gaziosmanpaşa Belediyesi 2020 – 2024 Stratejik Planı

"Yaşayan Bir Kent İnşa Ederek, Sürdürülebilir Yönetim Anlayışı ile Gelişen İstanbul'un En Çok Tercih Edilen Yaşam Merkezi Olmak"

A1	İMAR PROBLEMLERİNİ BİTİRMİŞ, PLANLI YAPILAŞMASINI GERÇEKLEŞTİRMİŞ, ALT VE ÜST YAPISIYLA YÜKSEK STANDARTLARA SAHİP BİR GAZİOSMANPAŞA
H1.1	Planlı Yapılanma ve Kentsel Dönüşüm Projelerini Desteklemek ve Özendirmek
H1.2	Yol Ağını Geliştirmek, İyileştirmek ve Ulaşımı Daha Hızlı ve Konforlu Hale Getirmek
H1.3	Rekreasyon Alanlarını Geliştirmek, Yaygınlaştırmak ve Etkin Yönetimini Sağlamak
A2	GAZİOSMANPAŞA'YI, ZENGİN KÜLTÜREL VE SOSYAL HAYATI, SUNDUĞU EKONOMİK FIRSATLARIYLA TOPLUMSAL BARIŞ VE HUZURUN HÂKİM OLDUĞU ŞEHİR HALİNE DÖNÜŞTÜRMEK
H2.1	İhtiyaç Sahiplerini Desteklemek ve Toplumsal Dayanışmayı Geliştirmek
H2.2	Kültürel Hayatı Zenginleştirmek
H2.3	Spora ve Sportif Faaliyetlere Destek Vererek Vatandaşların Sosyal Hayatın İçinde Sağlıklı ve Aktif Olmalarını Sağlamak
H2.4	Ekonomik Hayatın Geliştirilmesi İçin Gerekli Görülen Adımları Atarak İstihdamı Arttırmak
H2.5	Gençlerin Toplumsal Yapının Her Alanına Etkin Bireyler Olarak Katılımı ve Sahip Oldukları Beceri ve Yeteneklerini Ortaya Çıkarmak
A3	ÇEVRE SORUNLARINA VE GÜVENLİ YAŞAM GEREKLİLİKLERİNE KALICI ÇÖZÜMLER ÜRETEREK SÜRDÜRÜLEBİLİR BİR KENT OLUŞTURMAK
H3.1	Atık Toplamak ve Sokak Temizliğini Etkin Olarak Gerçekleştirmek ve Sürdürülebilir Çevre Bilinci Oluşturmak
H3.2	Güvenli Sokak ve Park Projelerini Üreterek, Teknolojik Altyapıyı Geliştirerek Sürdürülebilir Bir Kent Oluşturmak
H3.3	Toplum Sağlığını Tehdit Eden Riskleri Azaltmak ve İlçemiz Sınırları İçerisinde Kontrolsüz Üremeleri Engellerek Daha Yaşanabilir Bir Ortam Oluşturmak
H3.4	Afete Hazırlık Çalışmalarını Daha Etkin Gerçekleştirmek
A4	KURUM ÇALIŞANLARININ, KAYNAKLARIN VE SÜREÇLERİN KALİTELİ BİR HİZMET ANLAYIŞI İLE YÖNETİLEREK DAHA YÜKSEK İÇ PAYDAŞ MEMNUNİYETİNE VE KURUMSAL PERFORMANSA ULAŞMAK
H4.1	Kurumsal Yönetim Sistemlerini Geliştirmek ve Uygulamak
H4.2	İnsan Kaynaklarının Etkin ve Verimli Hizmet Üretebilmesi İçin Niteliklerini Geliştirmek
H4.3	Mali Kaynakların Arttırılması ve Etkin Kullanımını Sağlamak
H4.4	Teknolojik Altyapıyı Geliştirmek
H4.5	Çalışma Mekânları ve Şartlarını İyileştirerek Personel Memnuniyetini Artırmak
H4.6	Kurumsal İletişimi Geliştirmek
H4.7	Mevzuatlara Uygun Yönetim İşleyişini Etkin Olarak Sürdürmek

C PERFORMANS HEDEF VE GÖSTERGELERİ İLE FAALİYETLER

PERFORMANS HEDEFİ TABLOSU	
İDARE ADI	GAZİOSMANPAŞA BELEDİYESİ
AMAÇ A 1	İmar Problemlerini Bitirmiş, Planlı Yapılaşmasını Gerçekleştirmiş, Alt ve Üst Yapısıyla Yüksek Standartlara Sahip Bir Gaziosmanpaşa
HEDEF H 1.1	Planlı Yapılanma ve Kentsel Dönüşüm Projelerini Desteklemek ve Özendirmek
PERFORMANS HEDEFİ	Sağlıksız Yapıları Dönüştürmek
AÇIKLAMALAR	İlçedeki Tespitli Sağlıksız Yapıların Kentsel Dönüşüm Kapsamında Yenilenmesi

PERFORMANS GÖSTERGELERİ		t-1	t	t+1
PG 1.1.1	İmar Planları Hazırlanması (m2)	0	8.510	1.770
Açıklama	İmar Plan Hazırlık Çalışmalarının Yapılması			
PG 1.1.2	İmar Uygulaması Çalışması (Dönüm)	0	8.030	110
Açıklama	İmar Uygulaması Çalışmalarının Yapılması			
PG 1.1.3	Kentsel Dönüşüm Kapsamında Teslim Edilen Konut Sayısı (Adet)	0	629	1.291
Açıklama	Dönüşüm Gerçekleştirilen Konut Sayısı			
PG 1.1.4	Kentsel Dönüşüm Kapsamında Uzlaşma Sağlanan Malik Sayısı (Adet)	4.018	750	1.864
Açıklama	Kentsel Dönüşüm Kapsamında Uzlaşma Çalışmalarının Yapılması			
PG 1.1.5	Tasarım Projeleri Yapılması (Adet)	7	2	2
Açıklama	Tasarım Proje Çalışmalarının Yapılması			
PG 1.1.6	Riskli Yapıların Dönüşüm Oranı (%)	50	65	80
Açıklama	Riskli Yapıların Dönüştürülme Çalışmaları			
PG 1.1.7	Kaçak Yapılaşma Girişimine Müdahale Oranı (%)	100	100	100
Açıklama	Kaçak Yapılaşmaya Müdahale Edilmesi			
PG 1.1.8	İnşaat Projeleri Onay Süresi (Gün)	15	15	14
Açıklama	İnşaat Projelerinin Onay Çalışmalarının Yürütülmesi			
PG 1.1.9	Gerçekleştirilen Zemin Etüd Sayısı (Adet)	200	200	150
Açıklama	Zemin Etüdü Çalışmalarının Yapılması			
PG 1.1.10	Kontrol Edilen Yapı İnşaatı Oranı (%)	100	100	100
Açıklama	Yapı İnşaatlarının Kontrol Edilmesi			
PG 1.1.11	Kentsel Dönüşüm Kapsamında Kamulaştırma Hizmetleri (m ²)	550	550	550
Açıklama	Kentsel Dönüşüm İçin Alan Kamulaştırmalarının Yapılması			
FAALİYETLER		KAYNAK İHTİYACI (T+1) TL		
		BÜTÇE	BÜTÇE DIŞI	TOPLAM
1	Kentsel Dönüşüm Faaliyetleri	21.954.000		21.954.000
Açıklama	Sağlıksız Yapı Stokunun Dönüştürülmesi Kapsamındaki Çalışmalar			
2	İmar Hizmetleri	6.450.000		6.450.000
Açıklama	İmar Durumu Verme, Elektrik, Makine ve Yapı Projeleri Onaylama, İskan vb. İmar Çalışmaları			
3	Kamulaştırma Faaliyetleri	5.965.000		5.965.000
Açıklama	Kentsel Dönüşüm Kapsamındaki Kamulaştırma Faaliyetleri			
GENEL TOPLAM		34.369.000		34.369.000

FAALİYET MALİYETLERİ TABLOSU (TL)

Faaliyet Adı	Sorumlu Harcama Birimi	Ekonomik Kod					
		Personel Giderleri	Prim Giderleri	Mal ve Hizmet Alım Giderleri	Sermaye Giderleri	Transfer Giderleri	Toplam Gider
Kentsel Dönüşüm Faaliyetleri	Kentsel Dönüşüm Müdürlüğü	2.950.000	400.000	1.785.000	11.224.000	5.595.000	21.954.000
İmar Hizmetleri	İmar ve Şehircilik Müdürlüğü	4.550.000	650.000	1.250.000			6.450.000
Kamulaştırma Çalışmaları	Emlak ve İstimlak Müdürlüğü	350.000	50.000	340.000	5.225.000		5.965.000
TOPLAM		7.850.000	1.100.000	3.375.000	16.449.000	5.595.000	34.369.000

İDARE ADI	GAZİOSMANPAŞA BELEDİYESİ
AMAÇ A 1	İmar Problemlerini Bitirmiş, Planlı Yapılaşmasını Gerçekleştirmiş, Alt ve Üst Yapısıyla Yüksek Standartlara Sahip Bir Gaziosmanpaşa
HEDEF H 1.2	Yol Ağını Geliştirmek, İyileştirmek ve Ulaşımı Daha Hızlı ve Konforlu Hale Getirmek
PERFORMANS HEDEFİ	Yol Ağını Geliştirmek
AÇIKLAMALAR	Yol Açma, Yol Kaplama, Bordur-Tretuvar Yapımı ve Tamirleri

PERFORMANS GÖSTERGELERİ		t-1	t	t+1
PG 1.2.1	Yol Düzenleme – İşaretleme – Aydınlatma Çalışmalarının Toplam Yol Ağına Oranı (%)	80	40	100
Açıklama	Yol İşaretleme, Aydınlatma Çalışmalarının Yapılması			
PG 1.2.2	Asfalt Serim Miktarı (Ton)	15.000	15.000	50.000
Açıklama	Yol Asfaltlama Çalışmalarının Yapılması			
PG 1.2.3	Kilit Taşı Yol Kaplama Yapımı (m ²)	44.600	50.000	50.000
Açıklama	Yol Kaplama Çalışmalarının Yapılması			
PG 1.2.4	Bordur - Tretuvar Yapımı (m ²)	16.600	20.000	20.000
Açıklama	Bordur - Tretuvar Çalışmalarının Yapılması			
PG 1.2.5	Bakım Tamir Yapılan Yolun Toplam Yol Ağına Oranı (%)	15	15	20
Açıklama	Bakım Tamir Çalışmalarının Yapılması			
PG 1.2.6	Yeni Açılan Yol Uzunluğu (m)	7	100	100
Açıklama	Yeni Yol Açma Çalışmaları			
PG 1.2.7	Yapılan Yağmur Suyu Kanalı (m)	800	1.200	1.500
Açıklama	Yağmur Suyu Kanalı Çalışmalarının Yapılması			
PG 1.2.8	Kapalı Açık Otopark Yapımı (Adet)	0	0	1
Açıklama	Otopark Yapım Çalışmalarının Yapılması			
PG 1.2.9	Prestij Düzenlemesi Yapılan Yol Uzunluğu (m)	0	0	0
Açıklama	Prestijli Yol Caddesinin Düzenlenmesi			
PG 1.2.10	Yapılan Tasarım Proje Sayısı (Adet)	0	0	2
Açıklama	Tasarım Projeleri Yapılması			
PG 1.2.11	Yol Açma Genişletme Kapsamında Kamulaştırılan Alan (m ²)	144	200	200
Açıklama	Yol Açma-Genişletme İçin Kamulaştırma Yapılması			

FAALİYETLER	KAYNAK İHTİYACI (T+1) TL		
	BÜTÇE	BÜTÇE DIŞI	TOPLAM
1	Yol Yapım-Bakım-Onarım Faaliyetleri	48.700.000	48.700.000
Açıklama	Yol Açma, Kaplama, Bakım-Onarım, İşaretleme, Aydınlatma, Bordur-Tretuvar Yapım ve Bakımı, Prestij Yol Düzenlemesi Çalışmaları		
2	Altyapı Faaliyetleri	4.180.000	4.180.000
Açıklama	Yağmur Suyu Kanal Yapım ve Bakımı		
3	Tesis Yapım Faaliyetleri	7.120.000	7.120.000
Açıklama	Otopark Yapımı		
4	Proje Faaliyetleri	215.000	215.000
Açıklama	Yol Prestij Çalışmaları Kapsamında Proje Hazırlanması		
5	Kamulaştırma	5.740.000	5.740.000
Açıklama	Kamulaştırma Çalışmaları		
GENEL TOPLAM	65.955.000		65.955.000

FAALİYET MALİYETLERİ TABLOSU (TL)

Faaliyet Adı	Sorumlu Harcama Birimi	Ekonomik Kod					
		Personel Giderleri	Prim Giderleri	Mal ve Hizmet Alım Giderleri	Sermaye Giderleri	Transfer Giderleri	Toplam Gider
Yol Yapım-Bakım-Onarım Faaliyetleri	Ulaşım Hizmetleri Müdürlüğü	9.000.000	1.600.000	14.000.000	24.000.000	100.000	48.700.000
Altyapı Faaliyetleri	Ulaşım Hizmetleri Müdürlüğü	1.000.000	180.000	1.000.000	2.000.000		4.180.000
Tesis Yapım Faaliyetleri	Fen İşleri Müdürlüğü	400.000	70.000	650.000	6.000.000		7.120.000
Proje Faaliyetleri	Fen İşleri Müdürlüğü	100.000	15.000	100.000			215.000
Kamulaştırma Faaliyetleri	Emlak ve İstimlak Müdürlüğü	350.000	50.000	340.000	5.000.000		5.740.000
TOPLAM		10.850.000	1.915.000	16.090.000	37.000.000	100.000	65.955.000

İDARE ADI	GAZİOSMANPAŞA BELEDİYESİ
AMAÇ A 1	İmar Problemlerini Bitirmiş, Planlı Yapılaşmasını Gerçekleştirmiş, Alt ve Üst Yapısıyla Yüksek Standartlara Sahip Bir Gaziosmanpaşa.
HEDEF H 1.3	Rekreasyon Alanlarını Geliştirmek, Yaygınlaştırmak ve Etkin Yönetimini Sağlamak
PERFORMANS HEDEFİ	Rekreasyon Alanları Yapım ve Bakımlarını Gerçekleştirmek
AÇIKLAMALAR	Park, Oyun Alanı, Mesire Yeri ve Benzeri Alanların Yapım ve Bakımları ile Peyzaj ve Ağaçlandırma, Çiçeklendirme Çalışmaları

PERFORMANS GÖSTERGELERİ		t-1	t	t+1
PG 1.3.1	Yeni Rekreasyon Alan Yapımı (Adet)	1	0	0
Açıklama	Park Alanlarının Yapılması			
PG 1.3.2	Mevcut Park Alanlarının Bakım-Onarım Oranı (%)	75	85	100
Açıklama	Park Alanlarının Bakımlarının Yapılması			
PG 1.3.3	Konulan Çocuk Oyun Grubu ve Fitness Aletleri Donatı Sayısı (Adet)	42	350	400
Açıklama	Park Alanlarına Oyun ve Sağlık Grupları Konulması			
PG 1.3.4	Dikilen Ağaç ve Süs Bitkisi Sayısı (Adet)	5.098	900	1.200
Açıklama	Peyzaj Çalışmalarının Yapılması			
PG 1.3.5	Mevsimlik Çiçek Dikimi (Adet)	156.588	300.000	400.000
Açıklama	Kent Peyzajı Kapsamında Mevsimlik Çiçeklerin Ekilmesi			
PG 1.3.6	Planlanan Budamaların Yapılma Oranı (%)	100	100	100
Açıklama	Ağaçların Budanması			
PG 1.3.7	Peyzaj Çalışmaları-Yeşil Alan Düzenlemeleri (Adet)	0	2	5
Açıklama	Rekreasyon Alanlarında Peyzaj Çalışması			
PG 1.3.8	Çocuk Oyun Grubu ve Fitness Aletleri Periyodik Muayene Oranı (%)	90	95	100
Açıklama	Çocuk Oyun Grubu ve Fitness Aletlerinin Güvenlik Muayenelerinin Yapılması			
FAALİYETLER		KAYNAK İHTİYACI (T+1) TL		
		BÜTÇE	BÜTÇE DIŞI	TOPLAM
1	Rekreasyon Alanları Yapım-Bakım ve Peyzaj Çalışmaları	15.750.000		15.750.000
Açıklama	Park, Oyun Alanı, Mesire Alanı, Peyzaj Düzenlemesi, Park ve Oyun Alanlarına Çocuk Oyun Grubu ve Fitness Aletlerinin Konulması ve Muayenesi, vb. Çalışmalar			
2	Yapım İşleri Faaliyeti	2.730.000		2.730.000
Açıklama	Yeni Park Yapım Çalışmaları			
GENEL TOPLAM		18.480.000		18.480.000

FAALİYET MALİYETLERİ TABLOSU (TL)							
Faaliyet Adı	Sorumlu Harcama Birimi	Ekonomik Kod					
		Personel Giderleri	Prim Giderleri	Mal ve Hizmet Alım Giderleri	Sermaye Giderleri	Transfer Giderleri	Toplam Gider
Rekreasyon Alanları Yapım-Bakım Ve Peyzaj Çalışmaları	Park ve Bahçeler Müdürlüğü	1.100.000	150.000	14.500.000			15.750.000
Yapım İşleri Faaliyeti	Fen İşleri Müdürlüğü	200.000	30.000	500.000	2.000.000		2.730.000
TOPLAM		1.300.000	180.000	15.000.000	2.000.000		18.480.000

İDARE ADI	GAZİOSMANPAŞA BELEDİYESİ
AMAÇ A 2	Gaziosmanpaşa'yı, Zengin Kültürel ve Sosyal Hayatı, Sunduğu Ekonomik Fırsatlarıyla Toplumsal Barış ve Huzurun Hâkim Olduğu Şehir Haline Dönüştürmek
HEDEF 2.1	İhtiyaç Sahiplerini Desteklemek ve Toplumsal Dayanışmayı Geliştirmek
PERFORMANS HEDEFİ	Toplumsal Dayanışmayı Arttırmak
AÇIKLAMALAR	Her Türlü Sosyal Destek Çalışmaları

PERFORMANS GÖSTERGELERİ		t-1	t	t+1
PG 2.1.1	Hastaneye Nakil İşlemi Yapılan Hasta Sayısı (Kişi)		5.330	5.500
Açıklama	Hasta Nakil Hizmetlerinin Yürütülmesi			
PG 2.1.2	Yiyecek-Giyecek Yardımı Yapılan Kişi Sayısı (Adet)	21.200	6.050	6.500
Açıklama	İhtiyaç Sahiplerine Yiyecek Ve Giyecek Yardımı Yapılması			
PG 2.1.3	Kırtasiye Malzemesi Verilen Kişi Sayısı (Adet)	2.250		5.000
Açıklama	Öğrencilere Kırtasiye Malzemeleri Yardımı Çalışmaları			
PG 2.1.4	Engellilere Yapılan Araç Gereç Yardım Sayısı (Adet)	45	155	160
Açıklama	Engellilere Destek Çalışmalarının Yapılması			
PG 2.1.5	Aşevinden Günlük Yemek ve Cenaze Yemeği Alan Kişi Sayısı (Adet)	433.889	593.500	400.000
Açıklama	İhtiyaç Sahiplerine Yemek Hizmeti Verilmesi			
PG 2.1.6	Kadın Konukevi Hizmetinden Yararlanan Kişi Sayısı (Kişi)	129	120	120
Açıklama	Gaziosmanpaşa Kadın Konukevi Çalışması			
PG 2.1.7	Evde Temizlik Hizmeti Verilen (65 yaş üstü) Kişi Sayısı (Kişi)	714	745	780
Açıklama	65 Yaş Üstü Olup Eve Bağımlı Olanlara Evde Bakım Temizlik Hizmeti Verilmesi			
PG 2.1.8	Evde Berber Hizmeti Verilen (Engelli ve Yaşlı Eve Bağımlı) Kişi Sayısı (Kişi)	1.473	1.500	1.550
Açıklama	Engelli ve Eve Bağımlı Yaşlılara, Evde Berber Hizmeti Verilmesi			
PG 2.1.9	Hoş geldin Bebek Paketi Sayısı (Kişi)	2.437	1.336	1.500
Açıklama	Yeni doğan Bebeklerin Ailelerine Hediye Paketi Verilmesi			
FAALİYETLER		KAYNAK İHTİYACI (T+1) TL		
		BÜTÇE	BÜTÇE DIŞI	TOPLAM
1	Sosyal Yardım Faaliyetleri	20.365.000		20.365.000
Açıklama	İhtiyaç Sahiplerine Gıda, Yiyecek, İlaç, Giyecek, Aynı Yardım, Ev Temizliği, Engelli Vatandaşlarımıza ve Ailelerine Destek Eğitimleri vb. Çalışmalar			
2	Sağlık Hizmetleri Faaliyetleri	1.160.000		1.160.000
Açıklama	Yaşlılara Evde Bakım Hizmeti ve Yeni Çocukları Doğan Ailelere Bilinçlendirme Çalışmaları			
GENEL TOPLAM		21.525.000		21.525.000

FAALİYET MALİYETLERİ TABLOSU (TL)

Faaliyet Adı	Sorumlu Harcama Birimi	Ekonomik Kod					
		Personel Giderleri	Prim Giderleri	Mal ve Hizmet Alım Giderleri	Sermaye Giderleri	Transfer Giderleri	Toplam Gider
Sosyal Yardım Faaliyetleri	Kültür ve Sosyal İşler Müdürlüğü	450.000	65.000	6.500.000	4.000.000	9.350.000	20.365.000
Sağlık Hizmetleri Faaliyetleri	Sağlık İşleri Müdürlüğü	600.000	80.000	330.000	130.000	20.000	1.160.000
TOPLAM		1.050.000	145.000	6.830.000	4.130.000	9.370.000	21.525.000

İDARE ADI	GAZİOSMANPAŞA BELEDİYESİ
AMAÇ A 2	Gaziosmanpaşa'yı, Zengin Kültürel ve Sosyal Hayatı, Sunduğu Ekonomik Fırsatlarıyla Toplumsal Barış ve Huzurun Hâkim Olduğu Şehir Haline Dönüştürmek
HEDEF H 2.2	Kültürel Hayatı Zenginleştirmek
PERFORMANS HEDEFİ	Kültürel Faaliyetleri Arttırmak
AÇIKLAMALAR	Kültürel Tesis Yapımı, İşletilmesi ve Etkinlikler

PERFORMANS GÖSTERGELERİ		t-1	t	t+1
PG 2.2.1	Kültürel Faaliyet ve Gezi Sayısı (Adet)	242	150	110
Açıklama	Kültürel Etkinliklerin Düzenlenmesi			
PG 2.2.2	Sanat Akademisinde Düzenlenen Kurslardan Yararlanıcı Sayısı (Kişi)	0	5.000	7.000
Açıklama	Sanat Akademisinden Yararlanan Kursiyer Sayısının Takip Edilmesi			
PG 2.2.3	Sanat Akademisinde Düzenlenen Eğitim Branş Sayısı (Adet)	0	18	20
Açıklama	Kurumdaki Kursların Branş Çeşitliliğinin Sağlanması			
PG 2.2.4	Kültürel-Sosyal Tesis Amaçlı Kamulaştırma (m ²)	600	600	600
Açıklama	Tesis Yapımı Amacıyla Alan Kamulaştırma Faaliyetlerinin Yapılması			
FAALİYETLER		KAYNAK İHTİYACI (T+1) TL		
		BÜTÇE	BÜTÇE DIŞI	TOPLAM
1	Kültür ve Eğitim Faaliyetleri	4.845.000		4.845.000
Açıklama	Belediyece Düzenlenen veya Destek Olunan Her Türlü Kültürel ve Eğitsel Faaliyetler			
2	Kamulaştırma Faaliyetleri	6.190.000		6.190.000
Açıklama	Kültürel Tesis Yapım Amacıyla Kamulaştırma Çalışmaları			
GENEL TOPLAM		11.035.000		11.035.000

FAALİYET MALİYETLERİ TABLOSU (TL)							
Faaliyet Adı	Sorumlu Harcama Birimi	Ekonomik Kod					
		Personel Giderleri	Prim Giderleri	Mal ve Hizmet Alım Giderleri	Sermaye Giderleri	Transfer Giderleri	Toplam Gider
Kültür ve Eğitim Faaliyetleri	Kültür ve Sosyal İşler Müdürlüğü	300.000	45.000	4.000.000		500.000	4.845.000
Kamulaştırma Faaliyetleri	Emlak ve İstimlak Müdürlüğü	350.000	50.000	340.000	5.450.000		6.190.000
TOPLAM		650.000	95.000	4.340.000	5.450.000	500.000	11.035.000

İDARE ADI	GAZİOSMANPAŞA BELEDİYESİ
AMAÇ A 2	Gaziosmanpaşa'yı, Zengin Kültürel ve Sosyal Hayatı, Sunduğu Ekonomik Fırsatlarıyla Toplumsal Barış ve Huzurun Hâkim Olduğu Şehir Haline Dönüştürmek.
HEDEF H 2.3	Spora ve Sportif Faaliyetlere Destek Vererek Vatandaşların Sosyal Hayatın İçinde Sağlıklı ve Aktif Olmalarını Sağlamak
PERFORMANS HEDEFİ	Sportif Faaliyetleri Desteklemek
AÇIKLAMALAR	Spor Tesis Yapımı, İşletilmesi, Sportif Etkinlikler ve Yardımlar

PERFORMANS GÖSTERGELERİ		t-1	t	t+1
PG 2.3.1	Verilen Spor Faaliyetlerinde Branş Sayısı (Adet)	10	10	10
Açıklama	Yapılan Sporların Branş Sayısı			
PG 2.3.2	Spor Faaliyetlerinden Yararlanan Sayısı (Kişi)	1.240	5.100	6.900
Açıklama	Spor Kurslarından Faydalanan Sayısının Arttırılması			
PG 2.3.3	Aynı ve Nakdi Yardım Yapılan Sporcu ve Kulüp Sayısı (Adet)	22	22	23
Açıklama	Sporcu ve Kulüplere Destek Verilmesi			
PG 2.3.4	Yeni Spor Tesis Yapımı (Adet)	0	0	1
Açıklama	Spor Tesis Yapım Çalışmalarının Yapılması			
FAALİYETLER		KAYNAK İHTİYACI (T+1) TL		
		BÜTÇE	BÜTÇE DIŞI	TOPLAM
1	Spora ve Sporcular Destek Çalışmaları	1.845.000		1.845.000
Açıklama	Sporculara ve Spor Kulüplerine Yardım, Sportif Kurslar, Organizasyonlar vb. Çalışmalar			
2	Tesis Yapımı	4.960.000		4.960.000
Açıklama	Spor Tesis Yapım Faaliyetleri			
GENEL TOPLAM		6.805.000		6.805.000

FAALİYET MALİYETLERİ TABLOSU (TL)							
Faaliyet Adı	Sorumlu Harcama Birimi	Ekonomik Kod					
		Personel Giderleri	Prim Giderleri	Mal ve Hizmet Alım Giderleri	Sermaye Giderleri	Transfer Giderleri	Toplam Gider
Spora ve Sporculara Destek Çalışmaları	Kültür ve Sosyal İşler Müdürlüğü	300.000	45.000	1.000.000		500.000	1.845.000
Tesis Yapımı	Fen İşleri Müdürlüğü	400.000	60.000	500.000	4.000.000		4.960.000
TOPLAM		700.000	105.000	1.500.000	4.000.000	500.000	6.805.000

İDARE ADI	GAZİOSMANPAŞA BELEDİYESİ
AMAÇ A 2	Gaziosmanpaşa'yı, Zengin Kültürel ve Sosyal Hayatı, Sunduğu Ekonomik Fırsatlarıyla Toplumsal Barış ve Huzurun Hâkim Olduğu Şehir Haline Dönüştürmek
HEDEF H 2.4	Ekonomik Hayatın Geliştirilmesi İçin Gerekli Görülen Adımları Atarak İstihdamı Arttırmak
PERFORMANS HEDEFİ	İlçe Ekonomisinin Geliştirmek
AÇIKLAMALAR	İstihdam Destek Faaliyetleri ve İşyeri Ruhsatlandırma ve Denetimleri

PERFORMANS GÖSTERGELERİ		t-1	t	t+1
PG 2.4.1	Gaziosmanpaşa İstihdam Portalı Yararlanıcı Sayısı (Adet)	828	250	850
Açıklama	İstihdama Destek Çalışmalarının Yapılması			
PG 2.4.2	Gaziosmanpaşa Belediyesi İstihdam Birimince Bir İşe Yerleştirilen Kişi Sayısı (Adet)	761	298	850
Açıklama	İstihdama Destek Çalışmalarının Yapılması			
PG 2.4.3	İstihdam Amacıyla Düzenlenen Mülakat Sayısı (Adet)	30	30	40
Açıklama	İstihdama Destek Çalışmalarının Yapılması			
PG 2.4.4	El Sanatları Satış Ofisleri Üye Sayısı (Adet)	787	815	835
Açıklama	İstihdama Destek Çalışmalarının Yapılması			
FAALİYETLER		KAYNAK İHTİYACI (T+1) TL		
		BÜTÇE	BÜTÇE DIŞI	TOPLAM
1	İstihdam Faaliyeti	845.000		845.000
Açıklama	İstihdam Amaçlı İş ve İşçi Başvurularının Alınması, Mülakatların Yapılması ve Yönlendirilmesi Çalışmaları			
2	Gelir Artırıcı Faaliyetler	4.045.000		4.045.000
Açıklama	El Sanatları Satış Ofisleri Çalışmaları			
GENEL TOPLAM		4.890.000		4.890.000

FAALİYET MALİYETLERİ TABLOSU (TL)							
Faaliyet Adı	Sorumlu Harcama Birimi	Ekonomik Kod					
		Personel Giderleri	Prim Giderleri	Mal ve Hizmet Alım Giderleri	Sermaye Giderleri	Transfer Giderleri	Toplam Gider
İstihdam Faaliyeti	Basın Yayın ve Halkla İlişkiler Müdürlüğü	300.000	45.000	500.000			845.000
Gelir Artırıcı Faaliyetler	Kadın ve Aile Hizmetleri Müdürlüğü	525.000	70.000	2.450.000		1.000.000	4.045.000
TOPLAM		825.000	115.000	2.950.000		1.000.000	4.890.000

İDARE ADI	GAZİOSMANPAŞA BELEDİYESİ
AMAÇ A 2	Gaziosmanpaşa'yı, Zengin Kültürel ve Sosyal Hayatı, Sunduğu Ekonomik Fırsatlarıyla Toplumsal Barış ve Huzurun Hâkim Olduğu Şehir Haline Dönüştürmek
HEDEF H 2.5	Gençlerin Toplumsal Yapının Her Alanına Etkin Bireyler Olarak Katılımı ve Sahip Oldukları Beceri ve Yeteneklerini Ortaya Çıkarmak
PERFORMANS HEDEFİ	Gençlerin Bilgi, Beceri ve Yeteneklerini Geliştirmek
AÇIKLAMALAR	Gençlere Yönelik Eğitim Ve Sosyal ve Kültürel İçerikli Çalışmalar

PERFORMANS GÖSTERGELERİ		t-1	t	t+1
PG 2.5.1	Bilgi Evi ve Gençlik Merkezindeki Eğitimlerden Yararlanan Öğrenci Sayısı (Kişi)	9.236	13.500	14.000
Açıklama	Eğitim Çalışmalarının Gerçekleştirilmesi			
PG 2.5.2	Gençlik Merkezleri Üye Sayısı (Kişi)	410	420	450
Açıklama	Sosyal İçerikli Çalışmaların Yapılması			
PG 2.5.3	Eğitim Tesis Yapımı (Adet)	2	2	2
Açıklama	Eğitime Destek Çalışmaları			
FAALİYETLER		KAYNAK İHTİYACI (T+1) TL		
		BÜTÇE	BÜTÇE DIŞI	TOPLAM
1	Kültür ve Eğitim Faaliyetleri	1.620.000		1.620.000
Açıklama	Gençlere ve Öğrencilere Eğitim ve Öğretim Alanında Destek Verilmesi			
2	Tesis Yapım Faaliyetleri	4.845.000		4.845.000
Açıklama	Eğitim, Öğretim Amaçlı Tesisler Yapımı			
GENEL TOPLAM		6.465.000		6.465.000

FAALİYET MALİYETLERİ TABLOSU (TL)							
Faaliyet Adı	Sorumlu Harcama Birimi	Ekonomik Kod					
		Personel Giderleri	Prim Giderleri	Mal ve Hizmet Alım Giderleri	Sermaye Giderleri	Transfer Giderleri	Toplam Gider
Kültür ve Eğitim Faaliyetleri	Kültür ve Sosyal İşler Müdürlüğü	135.000	20.000	1.465.000			1.620.000
Tesis Yapım Faaliyetleri	Fen İşleri Müdürlüğü	300.000	45.000	500.000	4.000.000		4.845.000
TOPLAM		435.000	65.000	1.965.000	4.000.000		6.465.000

PERFORMANS HEDEFİ TABLOSU

İDARE ADI	GAZİOSMANPAŞA BELEDİYESİ
AMAÇ A 3	Çevre Sorunlarına ve Güvenli Yaşam Gerekliliklerine Kalıcı Çözümler Üreterek Sürdürülebilir Bir Kent Oluşturmak
HEDEF H 3.1	Atık Toplamak ve Sokak Temizliğini Etkin Olarak Gerçekleştirmek ve Sürdürülebilir Çevre Bilinci Oluşturmak
PERFORMANS HEDEFİ	Temiz Çevre Oluşturmak
AÇIKLAMALAR	Atık Toplama, Yıkama-Süpürme ve Dönüştürülebilir Atık Toplama

PERFORMANS GÖSTERGELERİ

		t-1	t	t+1
PG 3.1.1	Toplanan ve Nakledilen Evsel Atık Miktarı (Ton)	156.000	170.000	146.000
Açıklama	Evsel Atıkların Toplanması			
PG 3.1.2	Süpürülen ve Yıkanan Cadde, Sokak ve Pazar Yeri Alanı Sayısı (Adet)	1456	1456	1456
Açıklama	Cadde, Sokak, Pazar Yerlerinin Süpürülmesi, Yıkama			
PG 3.1.3	Yıkama Faaliyetleri İçin Araç Çalıştırılan Gün Sayısı (Gün)	316	316	316
Açıklama	Araçla Yıkama ve Süpürme Yapılması			
PG 3.1.4	Toplanan Atık Pil Miktarı (Adet)	4.300	4.500	4.700
Açıklama	Dönüştürülebilir Atık Pillerin Toplanması			
PG 3.1.5	Toplanan Bitkisel ve Hayvansal Atık Yağ Miktarı (lt)	27.000	30.000	31.000
Açıklama	Dönüştürülebilir Bitkisel ve Hayvansal Atık Yağların Toplanması			
PG 3.1.6	Toplanan Atık Ambalaj Miktarı (Ton)	4.800	5.000	5.200
Açıklama	Dönüştürülebilir Atık Ambalajların Toplanması			
PG 3.1.7	Dağıtılan Geri Dönüşüm Kutu Sayısı (Adet)	3.000	3.200	3.250
Açıklama	Geri Dönüşüm Kutularının Dağıtılması			
PG 3.1.8	İmalat Atıklarının Toplanması (Ton)	4.600	5.000	5.400
Açıklama	Sanayi İmalat Atıklarının Toplanıp Taşınması			
PG 3.1.9	İkinci El Giysi ve Tekstil Ürünleri İçin Kumbara Sayısı (Adet)	0	100	110
Açıklama	İkinci El Kıyafetlerin Toplanacağı Kumbaraların Konulması			
PG 3.1.10	Çevre Konulu Bilinçlendirme Çalışmaları Yapılan Okul Sayısı (Adet)	25	30	35
Açıklama	Çevre Konusunda Okullarda Bilinçlendirme Eğitimleri Verilmesi			

FAALİYETLER

KAYNAK İHTİYACI (T+1) TL

		BÜTÇE	BÜTÇE DIŞI	TOPLAM
1	Kent Temizlik Faaliyetleri	37.750.000		37.750.000
Açıklama	Evsel Atıklar İle Molezların Toplanması, Taşınması, Cadde-Sokak-Pazar Yeri Süpürme ve Yıkama ile Benzeri Temizlik Çalışmaları			
2	Çevre Koruma Faaliyetleri	2.740.000		2.740.000
Açıklama	Dönüştürülebilir Atıkların Kaynağında Ayrıştırılarak Toplanması, Taşınması ve Bilinçlendirme Çalışmaları			
GENEL TOPLAM		40.490.000		40.490.000

FAALİYET MALİYETLERİ TABLOSU (TL)

Faaliyet Adı	Sorumlu Harcama Birimi	Ekonomik Kod					
		Personel Giderleri	Prim Giderleri	Mal ve Hizmet Alım Giderleri	Sermaye Giderleri	Transfer Giderleri	Toplam Gider
Kent Temizlik Faaliyetleri	Temizlik İşleri Müdürlüğü	1.500.000	250.000	36.000.000			37.750.000
Çevre Koruma Faaliyetleri	Temizlik İşleri Müdürlüğü	540.000	100.000	2.100.000			2.740.000
TOPLAM		2.040.000	350.000	38.100.000			40.490.000

İDARE ADI	GAZİOSMANPAŞA BELEDİYESİ
AMAÇ A 3	Çevre Sorunlarına ve Güvenli Yaşam Gerekliliklerine Kalıcı Çözümler Üretmek Sürdürülebilir Bir Kent Oluşturmak
HEDEF H 3.2	Güvenli Sokak ve Park Projelerini Üretmek, Teknolojik Altyapıyı Geliştirerek Sürdürülebilir Bir Kent Oluşturmak
PERFORMANS HEDEFİ	Kent Güvenliğini Artırmak
AÇIKLAMALAR	Aydınlatma ve Güvenlik Kameraları Yerleştirme

PERFORMANS GÖSTERGELERİ		t-1	t	t+1
PG 3.2.1	Aydınlatma Bulunan Park Oranı (%)	90	95	100
Açıklama	Kent Güvenliği Çalışmalarının Yapılması			
PG 3.2.2	Güvenlik Kamerası Kurulacak Hizmet Binası Sayısı (Adet)	0	0	1
Açıklama	Kent Güvenliği Çalışmalarının Yapılması			
PG 3.2.3	Güvenlik Kamerası Konulan Park Sayısı (Adet)	0	0	4
Açıklama	Kent Güvenliği Çalışmalarının Yapılması			
PG 3.2.4	Aydınlatma Yapılan Cadde Sayısı (Adet)	0	0	1
Açıklama	Kent Güvenliği Çalışmalarının Yapılması			
FAALİYETLER		KAYNAK İHTİYACI (T+1) TL		
		BÜTÇE	BÜTÇE DIŞI	TOPLAM
1	Kent Güvenliği Hizmetleri	857.000		857.000
Açıklama	Güvenlik Kameralarının Takılması Çalışmaları			
2	Aydınlatma Faaliyeti	357.000		357.000
Açıklama	Park ve Sokak Aydınlatma Çalışmaları			
GENEL TOPLAM		1.214.000		1.214.000

FAALİYET MALİYETLERİ TABLOSU (TL)							
Faaliyet Adı	Sorumlu Harcama Birimi	Ekonomik Kod					
		Personel Giderleri	Prim Giderleri	Mal ve Hizmet Alım Giderleri	Sermaye Giderleri	Transfer Giderleri	Toplam Gider
Kent Güvenliği Hizmetleri	Fen İşleri Müdürlüğü	50.000	7.000	300.000	500.000		857.000
Aydınlatma Faaliyeti	Park ve Bahçeler Müdürlüğü	50.000	7.000	300.000			357.000
TOPLAM		100.000	14.000	600.000	500.000		1.214.000

İDARE ADI	GAZİOSMANPAŞA BELEDİYESİ
AMAÇ A 3	Çevre Sorunlarına ve Güvenli Yaşam Gerekliliklerine Kalıcı Çözümler Üreterek Sürdürülebilir Bir Kent Oluşturmak
HEDEF H 3.3	Toplum Sağlığını Tehdit Eden Riskleri Azaltmak ve İlçemiz Sınırları İçerisinde Kontrolsüz Üremeleri Engellerek Daha Yaşanabilir Bir Ortam Oluşturmak
PERFORMANS HEDEFİ	Toplum Sağlığını Temin Etmek
AÇIKLAMALAR	Gıda Yerleri Denetimi, Pazar Denetimi, Vektörel Mücadele

PERFORMANS GÖSTERGELERİ		t-1	t	t+1
PG 3.3.1	Vektörel Mücadele Kapsamında İlaçlanan Açık Alan (km ² /hafta)	11	11	11
Açıklama	Açık Alan İlaçlama Çalışmalarının Yapılması			
PG 3.3.2	Vektörel Mücadele Kapsamında İlaçlanan Kapalı Alan (km ²)	300	300	300
Açıklama	Kapalı Alan İlaçlama Çalışmalarının Yapılması			
PG 3.3.3	Dezenfeksiyon Çalışması Yapılan Alan (m ³)	1.600	1.600	1.600
Açıklama	Dezenfeksiyon Çalışmalarının Yapılması			
PG 3.3.4	Tedavi Edilen Hayvan Sayısı (Adet)	5.273	5.400	5.600
Açıklama	Hayvanların Tedavi Edilmesi			
PG 3.3.5	Kısırlaştırılan Hayvan Sayısı (Adet)	358	400	450
Açıklama	Hayvan Kısırlaştırma Çalışmalarının Yapılması			
PG 3.3.6	Denetlenen Pazar Oranı (%)	100	100	100
Açıklama	Pazar Yerlerinin Denetlenmesi			
PG 3.3.7	Yerel Hayvan Görevlileri Aracılığı ile Bakım ve Beslenme Yardımı Yapılan Hayvan Sayısı (Adet)	700	700	700
Açıklama	Hayvanların Bakım ve Beslenmelerinin Yapılması			
FAALİYETLER		KAYNAK İHTİYACI (T+1) TL		
		BÜTÇE	BÜTÇE DIŞI	TOPLAM
1	Toplum Sağlığı Koruma Hizmetleri	2.140.000		2.140.000
Açıklama	Vektörel ilaçlama, Dezenfeksiyon, Hayvan Aşılama ve Kısırlaştırma ile Benzeri Çalışmalar			
2	Denetim Faaliyeti	9.885.000		9.885.000
Açıklama	Pazar Yerleri Denetimi ile Seyyarla Mücadele Denetimleri			
GENEL TOPLAM		12.025.000		12.025.000

FAALİYET MALİYETLERİ TABLOSU (TL)

Faaliyet Adı	Sorumlu Harcama Birimi	Ekonomik Kod					
		Personel Giderleri	Prim Giderleri	Mal ve Hizmet Alım Giderleri	Sermaye Giderleri	Transfer Giderleri	Toplam Gider
Toplum Sağlığı Koruma Hizmetleri	Sağlık İşleri Müdürlüğü	900.000	120.000	1.100.000		20.000	2.140.000
Denetim Faaliyeti	Zabıta Müdürlüğü	7.850.000	1.135.000	900.000			9.885.000
TOPLAM		8.750.000	1.255.000	2.000.000		20.000	12.025.000

İDARE ADI	GAZİOSMANPAŞA BELEDİYESİ
AMAÇ A3	Çevre Sorunlarına ve Güvenli Yaşam Gerekliliklerine Kalıcı Çözümler Üretmek Sürdürülebilir Bir Kent Oluşturmak
HEDEF H 3.4	Afete Hazırlık Çalışmalarını Daha Etkin Gerçekleştirmek
PERFORMANS HEDEFİ	Afete Hazırlık Çalışmaları Yoluyla Toplumunu Bilinçlendirmek
AÇIKLAMALAR	Eğitimler, Tatbikatlar ve Donanım

PERFORMANS GÖSTERGELERİ		t-1	t	t+1
PG 3.4.1	Gaziosmanpaşa Belediyesi Arama Kurtarma Ekibi Sertifikalı Personel Sayısı (Kişi)	11	11	20
Açıklama	Afete Hazırlık Çalışmalarının Yapılması			
PG 3.4.2	Düzenlenen Tatbikat Sayısı (Adet)	2	5	1
Açıklama	Afete Hazırlık Çalışmalarının Yapılması			
PG 3.4.3	Afet Konteynerleri Rutin Bakım Oranı (%)	100	100	100
Açıklama	Afete Hazırlık Çalışmalarının Yapılması			
PG 3.4.4	Afet Bilinci Eğitiminden Yararlanan Kişi Sayısı (Kişi)	6.600	10.000	15.000
Açıklama	Afete Hazırlık Çalışmalarının Yapılması			
PG 3.4.5	Okullarda Düzenlenen Yangın Tatbikatı Organizasyonu (Adet)	20	24	20
Açıklama	Okullarda Yangın Tatbikatlarının Yapılması			
FAALİYETLER		KAYNAK İHTİYACI (T+1) TL		
		BÜTÇE	BÜTÇE DIŞI	TOPLAM
1	Afet Hazırlık Faaliyeti	1.230.000		1.230.000
Açıklama	Afet Konusunda Hazırlıklı Olmak Amacıyla Eğitim, Bilinçlendirme ve Tatbikat Çalışmaları			
GENEL TOPLAM		1.230.000		1.230.000

FAALİYET MALİYETLERİ TABLOSU (TL)

Faaliyet Adı	Sorumlu Harcama Birimi	Ekonomik Kod					
		Personel Giderleri	Prim Giderleri	Mal ve Hizmet Alım Giderleri	Sermaye Giderleri	Transfer Giderleri	Toplam Gider
Afet Hazırlık Faaliyeti	Destek Hizmetleri Müdürlüğü	200.000	30.000	1.000.000			1.230.000
TOPLAM		200.000	30.000	1.000.000			1.230.000

İDARE ADI	GAZİOSMANPAŞA BELEDİYESİ
AMAÇ A 4	Kurum Çalışanlarının, Kaynakların ve Süreçlerin Kaliteli Bir Hizmet Anlayışı ile Yönetilip Daha Yüksek İç Paydaş Memnuniyetine ve Kurumsal Performansa Ulaşmak
HEDEF H 4.1	Kurumsal Yönetim Sistemlerini Geliştirmek ve Uygulamak
PERFORMANS HEDEFİ	Organizasyonel Gelişimi Sağlamak
AÇIKLAMALAR	Uluslararası Standartlara Ulaşım

PERFORMANS GÖSTERGELERİ		t-1	t	t+1
PG 4.1.1	Kalite Yönetim Sisteminin Kurulmasının Tamamlanma Oranı ve Sürdürülmesi (%)		100	100
Açıklama	ISO 9001:2015 Standardının Kurulması			
PG 4.1.2	Kurum içi Kalite Hedeflerinin Belirlenmesi ve Gerçekleştirme Oranı (%)		100	100
Açıklama	Kalite Hedeflerinin Süreç Bazlı Belirlenmesi			
FAALİYETLER		KAYNAK İHTİYACI (T+1) TL		
		BÜTÇE	BÜTÇE DIŞI	TOPLAM
1	Organizasyonel Gelişim Faaliyeti	428.000		428.000
Açıklama	Uluslararası Yönetim Sistemlerinin Kurulması ve Sürdürülmesi Çalışmaları			
GENEL TOPLAM		428.000		428.000

FAALİYET MALİYETLERİ TABLOSU (TL)							
Faaliyet Adı	Sorumlu Harcama Birimi	Ekonomik Kod					
		Personel Giderleri	Prim Giderleri	Mal ve Hizmet Alım Giderleri	Sermaye Giderleri	Transfer Giderleri	Toplam Gider
Organizasyonel Gelişim Faaliyeti	Yazı İşleri Müdürlüğü	200.000	28.000	200.000			428.000
TOPLAM		200.000	28.000	200.000			428.000

İDARE ADI	GAZİOSMANPAŞA BELEDİYESİ
AMAÇ A.4	Kurum Çalışanlarının, Kaynakların ve Süreçlerin Kaliteli Bir Hizmet Anlayışı ile Yönetilip Daha Yüksek İç Paydaş Memnuniyetine ve Kurumsal Performansa Ulaşmak
HEDEF H 4.2	İnsan Kaynaklarının Etkin ve Verimli Hizmet Üretebilmesi İçin Niteliklerini Geliştirmek
PERFORMANS HEDEFİ	İnsan Kaynakları Verimliliğinin Artırmak
AÇIKLAMALAR	Eğitim, Sosyal Etkinlik, Memnuniyet Araştırması, Personel Özlük Dosya İşlemleri

PERFORMANS GÖSTERGELERİ		t-1	t	t+1
PG 4.2.1	Kişi Başı Eğitim (Saat)	6	6	8
Açıklama	Hizmet İçi Eğitimlerin Verilmesi			
PG 4.2.2	Personel İçin Düzenlenen Sosyal Etkinlik Sayısı (Adet)	1	1	1
Açıklama	Motivasyon İçin Etkinliklerin Düzenlenmesi			
PG 4.2.3	Oryantasyon Eğitimine Katılan Personel Oranı (%)	100	100	100
Açıklama	İşe Yeni Giren Personele Uyum Eğitimi Verilmesi			
PG 4.2.4	Hizmet İçi Eğitim Planının Yapılması (Adet)	1	1	1
Açıklama	Hizmet İçi Eğitimle İlgili Uygulama Planı Hazırlanması			
FAALİYETLER		KAYNAK İHTİYACI (T+1) TL		
		BÜTÇE	BÜTÇE DIŞI	TOPLAM
1	İnsan Kaynakları Yönetimi	4.180.000		4.180.000
Açıklama	İnsan Kaynaklarının Tüm Özlük İşlemleri Dahil Olmak Üzere, Eğitim, Oryantasyon ve Motivasyon Çalışmaları			
GENEL TOPLAM		4.180.000		4.180.000

FAALİYET MALİYETLERİ TABLOSU (TL)							
Faaliyet Adı	Sorumlu Harcama Birimi	Ekonomik Kod					
		Personel Giderleri	Prim Giderleri	Mal ve Hizmet Alım Giderleri	Sermaye Giderleri	Transfer Giderleri	Toplam Gider
İnsan Kaynakları Yönetimi	Yazı İşleri Müdürlüğü	2.500.000	280.000	1.400.000			4.180.000
TOPLAM		2.500.000	280.000	1.400.000			4.180.000

İDARE ADI	GAZİOSMANPAŞA BELEDİYESİ
AMAÇ A 4	Kurum Çalışanlarının, Kaynakların ve Süreçlerin Kaliteli Bir Hizmet Anlayışı ile Yönetilip Daha Yüksek İç Paydaş Memnuniyetine ve Kurumsal Performansa Ulaşmak
HEDEF H 4.3	Mali Kaynakların Arttırılması ve Etkin Kullanımını Sağlamak
PERFORMANS HEDEFİ	Güçlü Mali Yapı Tesis Etmek
AÇIKLAMALAR	Gelir-Gider Yönetimi, Tasarruf Çalışmaları

PERFORMANS GÖSTERGELERİ		t-1	t	t+1
PG 4.3.1	Belediye Öz Gelirlerinin Toplam Gelir İçindeki Oranının Artırılması (%)		100	100
Açıklama	Gelir-Gider Yönetimi Çalışmalarının Yapılması			
PG 4.3.2	Tahakkuklarda Yeniden Değerlendirme Oranı Üzerinde Artış Gerçekleştirmek (%)		100	100
Açıklama	Gelir-Gider Yönetimi Çalışmalarının Yapılması			
PG 4.3.3	Tahsilat/Tahakkuk Oranı (%)		50	65
Açıklama	Gelir-Gider Yönetimi Çalışmalarının Yapılması			
PG 4.3.4	Belediye Araç-Gereç Bakım Onarım Planlarının Yapılması ve Gerçekleştirme Oranı (%)		100	100
Açıklama	Belediye Araçlarının Bakım ve Onarımının Plan Dahilinde Gerçekleştirilmesi			
PG 4.3.5	Gelir Arttırıcı Mali Kontrol Veri ve Analizlerinin Hazırlanması (Adet)		9	12
Açıklama	Gelir Arttırıcı Mali Kontrol Çalışmalarının Veri Tabanlı Yapılması			
FAALİYETLER		KAYNAK İHTİYACI (T+1) TL		
		BÜTÇE	BÜTÇE DIŞI	TOPLAM
1	Gelir-Gider Yönetimi	16.540.000		16.540.000
Açıklama	Tahakkuk ve Tahsilat Amaçlı Tüm Faaliyetler			
2	Araç-Bakım Onarım	26.600.000		26.600.000
Açıklama	Giderleri Kontrol Altında Tutmak Amacıyla Belediye Araçlarının Bakım ve Onarım Çalışmaları			
GENEL TOPLAM		43.140.000		43.140.000

FAALİYET MALİYETLERİ TABLOSU (TL)

Faaliyet Adı	Sorumlu Harcama Birimi	Ekonomik Kod					
		Personel Giderleri	Prim Giderleri	Mal ve Hizmet Alım Giderleri	Sermaye Giderleri	Transfer Giderleri	Toplam Gider
Gelir-Gider Yönetimi	Mali Hizmetler Müdürlüğü	2.200.000	350.000	8.390.000		5.600.000	16.540.000
Araç Bakım Onarım	Ulaşım Hizmetleri Müdürlüğü	6.000.000	1.200.000	15.500.000	3.900.000		26.600.000
TOPLAM		8.200.000	1.550.000	23.890.000	3.900.000	5.600.000	43.140.000

İDARE ADI	GAZİOSMANPAŞA BELEDİYESİ
AMAÇ A 4	Kurum Çalışanlarının, Kaynakların ve Süreçlerin Kaliteli Bir Hizmet Anlayışı ile Yönetilip Daha Yüksek İç Paydaş Memnuniyetine ve Kurumsal Performansa Ulaşmak
HEDEF H 4.4	Teknolojik Altyapıyı Geliştirmek
PERFORMANS HEDEFİ	Teknolojik Altyapının İhtiyaçlara Cevap Verecek Şekilde Geliştirmek
AÇIKLAMALAR	Yazılım-Donanım-Otomasyon Çalışmaları

PERFORMANS GÖSTERGELERİ		t-1	t	t+1
PG 4.4.1	EBYS'nin Tüm Birimlerde Aktif Kullanma Oranı (%)	100	100	100
Açıklama	Yazılım-Donanım-Otomasyon Çalışmalarının Yapılması			
PG 4.4.2	Kişisel Verilerin Korunması Kapsamında Sistem Kurulması Oranı (%)	80	80	100
Açıklama	Yazılım-Donanım-Otomasyon Çalışmalarının Yapılması			
PG 4.4.3	Belediye Otomasyon Sisteminde Geliştirilen Yeni Modül Sayısı (Adet)	30	35	10
Açıklama	Yazılım-Donanım-Otomasyon Çalışmalarının Yapılması			
PG 4.4.4	Birimlerin Talepleri Doğrultusunda Uygun Görülen İhtiyaçların Karşılama Oranı (%)	100	100	100
Açıklama	Birimlerin Yazılım ve Donanım İhtiyaçlarının Karşılama Oranı (%)			
PG 4.4.5	Donanımsal Tamir-Bakım İhtiyaçlarının Karşılama Oranı (%)	100	100	100
Açıklama	Belediye Bilişim Teknoloji Donanımlarının Bakım ve Tamirlerinin Yapılması			
PG 4.4.6	Bilişim Teknolojileri Eğitim İhtiyacının Karşılama Oranı (%)	90	90	90
Açıklama	Birimlerin Bilişim Teknolojileri Konusundaki Eğitimlerinin Sağlanması			
PG 4.4.7	Kurum Arşiv İşlemlerinin Eksiksiz Yürütülmesi (%)	85	90	92,5
Açıklama	Arşiv Çalışmalarının Yapılması			
FAALİYETLER		KAYNAK İHTİYACI (T+1) TL		
		BÜTÇE	BÜTÇE DIŞI	TOPLAM
1	Kurumsal Teknolojik Altyapının Geliştirilmesi	4.985.000		4.985.000
Açıklama	Belediyenin Yazılım, Donanım, e-Hizmet Konularındaki Çalışmaları			
GENEL TOPLAM		4.985.000		4.985.000

FAALİYET MALİYETLERİ TABLOSU (TL)

Faaliyet Adı	Sorumlu Harcama Birimi	Ekonomik Kod					
		Personel Giderleri	Prim Giderleri	Mal ve Hizmet Alım Giderleri	Sermaye Giderleri	Transfer Giderleri	Toplam Gider
Kurumsal Teknolojik Altyapının Geliştirilmesi	Bilgi İşlem Müdürlüğü	635.000	85.000	2.685.000	1.580.000		4.985.000
TOPLAM		635.000	85.000	2.685.000	1.580.000		4.985.000

İDARE ADI	GAZİOSMANPAŞA BELEDİYESİ
AMAÇ A 4	Kurum Çalışanlarının, Kaynakların ve Süreçlerin Kaliteli Bir Hizmet Anlayışı ile Yönetilip Daha Yüksek İç Paydaş Memnuniyetine ve Kurumsal Performansa Ulaşmak
HEDEF H 4.5	Çalışma Mekanları ve Şartlarını İyileştirerek Personel Memnuniyetini Artırmak
PERFORMANS HEDEFİ	Çalışma Şartlarını İyileştirmek
AÇIKLAMALAR	İş Güvenliği ve Sağlığı, Araç Yönetimi ve Hizmet Binaları Bakım Temizliği

PERFORMANS GÖSTERGELERİ		t-1	t	t+1
PG 4.5.1	İş Sağlığı ve Güvenliği Yönetim Sisteminin Kurulmasının Tamamlanma Oranı ve Sürdürülmesi (%)		100	100
Açıklama	İş Sağlığı ve Güvenliği Çalışmalarının Yapılması			
PG 4.5.2	Hizmet Binalarında Görevli Güvenlik Personeli Sayısı (Kişi)		128	150
Açıklama	Hizmet Binaları Bakım- Temizlik Faaliyetlerinin Yapılması			
PG 4.5.3	Dış Birim Hizmet Binalarının Temizlik, Bakım ve Onarımı (%)	100	100	100
Açıklama	Hizmet Binaları Bakım ve Temizlik Faaliyetlerinin Yapılması			
PG 4.5.4	Hizmet Binalarının Bakım ve Onarımı için Yapılan İhale Sayısı (Adet)	2	2	2
Açıklama	Hizmet Bina Bakım Onarım Çalışmaları Kapsamında İhaleler Yapılması			
PG 4.5.5	Hizmet Binası ve Tesislerin Yapımı (Adet)	0	0	1
Açıklama	Yeni Hizmet Binası Yapılması			
PG 4.5.6	Birimlerin Talepleri Doğrultusunda Uygun Görülen İhtiyaçların Karşılama Oranı (%)	82	82	100
Açıklama	Birimlerin Çalışma Mekanları ile İlgili İhtiyaçlarının Karşıllanması			
PG 4.5.7	Personelimize Verilen Sağlık Hizmeti Sayısı (Röntgen, Laboratuvar, Kan Tahlili, Enjeksiyon) (Adet)	3500	3500	3500
Açıklama	Çalışanların Temel Sağlık Hizmetlerinin Karşıllanması			
FAALİYETLER		KAYNAK İHTİYACI (T+1) TL		
		BÜTÇE	BÜTÇE DIŞI	TOPLAM
1	Hizmet Binaları Bakım-Onarım-Temizlik-Aydınlatma-İklimlendirme Faaliyetleri	100.300.000		100.300.000
Açıklama	Hizmet Binalarının Bakım ve Onarım, Temizlik, İklimlendirmeleri, Güvenliği Çalışmaları			
2	Tesis Yapım Faaliyeti	6.140.000		6.140.000
Açıklama	Yeni Hizmet Binalarının Yapımı			
3	İş Sağlığı ve Güvenliği Çalışmaları	214.000		214.000
Açıklama	Çalışanların Rutin Sağlık Hizmetleri İle Çalışma Ortam ve Şartlarının İş Sağlığı ve Güvenliği Şartlarına Uygunluğunun Sağlanması Çalışmaları			
GENEL TOPLAM		106.654.000		106.654.000

FAALİYET MALİYETLERİ TABLOSU (TL)							
Faaliyet Adı	Sorumlu Harcama Birimi	Ekonomik Kod					
		Personel Giderleri	Prim Giderleri	Mal ve Hizmet Alım Giderleri	Sermaye Giderleri	Transfer Giderleri	Toplam Gider
Hizmet Binaları Bakım-Onarım-Temizlik-Aydınlatma-İklimlendirme ve İşletme Faaliyetleri	Destek Hizmetleri Müdürlüğü Fen İşleri Müdürlüğü	800.000	120.000	90.000.000	8.100.000	1.280.000	100.300.000
Tesis yapımı	Fen İşleri Müdürlüğü	300.000	40.000	800.000	5.000.000		6.140.000
İş Sağlığı ve Güvenliği Çalışmaları	Sağlık İşleri Müdürlüğü	100.000	14.000	100.000			214.000
TOPLAM		1.200.000	174.000	90.900.000	13.100.000	1.280.000	106.654.000

İDARE ADI	GAZİOSMANPAŞA BELEDİYESİ
AMAÇ A 4	Kurum Çalışanlarının, Kaynakların ve Süreçlerin Kaliteli Bir Hizmet Anlayışı ile Yönetilip Daha Yüksek Paydaş Memnuniyetine ve Kurumsal Performansa Ulaşmak
HEDEF H 4.6	Kurumsal İletişimi Geliştirmek
PERFORMANS HEDEFİ	Güçlü Halkla İlişkileri Temin Etmek
AÇIKLAMALAR	Uluslararası Standartlara Uygun İletişim, Tanıtım

PERFORMANS GÖSTERGELERİ		t-1	t	t+1
PG 4.6.1	Müşteri Memnuniyeti Yönetim Sistemi Kurulmasının Tamamlama Oranı ve Sürdürülmesi (%)	100	100	100
Açıklama	Halkla İlişkiler Çalışmalarının Yapılması			
PG 4.6.2	Müşteri İletişim Merkezleri Yönetim Sistemi Kurulmasının Tamamlama Oranı ve Sürdürülmesi (%)	100	100	100
Açıklama	Halkla İlişkiler Çalışmalarının Yapılması			
PG 4.6.3	Vatandaşa Uygulanan Memnuniyet Araştırması Sayısı (Adet)	2	2	2
Açıklama	Anket Çalışmalarının Yapılması			
PG 4.6.4	Uygulama Öncesi Vatandaş Görüşü Alınan Proje Sayısı (Adet)	2	3	3
Açıklama	Halkla İlişkiler Çalışmalarının Yapılması			
PG 4.6.5	Beyaz Masaya Gelen Şikayetlere Geri Dönüş Oranı (%)	100	100	100
Açıklama	Halkla İlişkiler Çalışmalarının Yapılması			
PG 4.6.6	Yapılan Faaliyetlerin Halka Duyurulması Oranı (%)	100	100	100
Açıklama	Halkla İlişkiler Çalışmalarının Yapılması			
PG 4.6.7	Sosyal Medyanın Etkin Kullanılması Oranı (%)	100	100	100
Açıklama	Sosyal Medya Çalışmalarının Yapılması			
PG 4.6.8	Yapılan Taziye Ziyaret Sayısı (Adet)	997	1.000	1.100
Açıklama	Taziye Ziyaretlerinin Yapılması			
PG 4.6.9	Yapılan Halk Günü Sayısı (Adet)	262	300	300
Açıklama	Halk Günü Çalışmalarının Yapılması			
PG 4.6.10	Belediye Başkanı Adına Gönderilen Mesaj Sayısı (Adet)	460	480	480
Açıklama	Tebrik-Taziye vb. Mesajların Gönderilmesi			
FAALİYETLER		KAYNAK İHTİYACI (T+1) TL		
		BÜTÇE	BÜTÇE DIŞI	TOPLAM
1	Halkla İlişkiler Faaliyeti	11.050.000		11.050.000
Açıklama	Vatandaş Talep ve Şikayetlerinin Tedariki, Değerlendirilmesi, Geri Dönüşü, Her Türlü Ziyaret, Mesaj, Halk Günü vb. Çalışmalar			
GENEL TOPLAM		11.050.000		11.050.000

FAALİYET MALİYETLERİ TABLOSU (TL)							
Faaliyet Adı	Sorumlu Harcama Birimi	Ekonomik Kod					
		Personel Giderleri	Prim Giderleri	Mal ve Hizmet Alım Giderleri	Sermaye Giderleri	Transfer Giderleri	Toplam Gider
Halkla İlişkiler Faaliyeti	Basın Yayın ve Halkla İlişkiler Müdürlüğü Özel Kalem Müdürlüğü	2.400.000	250.000	8.000.000	400.000		11.450.000
TOPLAM		2.400.000	250.000	8.000.000	400.000		11.050.000

İDARE ADI	GAZİOSMANPAŞA BELEDİYESİ
AMAÇ A 4	Kurum Çalışanlarının, Kaynakların ve Süreçlerin Kaliteli Bir Hizmet Anlayışı ile Yönetilip Daha Yüksek Paydaş Memnuniyetine ve Kurumsal Performansa Ulaşmak
HEDEF H 4.7	Mevzuatlara Uygun Yönetim İşleyişini Etkin Olarak Sürdürmek
PERFORMANS HEDEFİ	Mevzuatlara Uyumlu İşleyişi Sürdürmek
AÇIKLAMALAR	Hukuki Destek, İhale Kanununa Uygun Tedarik, Denetim-İnceleme

PERFORMANS GÖSTERGELERİ		t-1	t	t+1
PG 4.7.1	İnceleme Soruşturma İşlemlerinin Sonuçlandırılma Süresi (Adet)	47	45	43
Açıklama	Başkan Adına Yapılan İnceleme-Soruşturma Çalışmalarının Yürütülmesi			
PG 4.7.2	Resmi Gazetenin İlgili Birimlere Bildirilme Oranı (%)	100	100	100
Açıklama	Resmi Gazete Takip Çalışmalarının Yapılması			
PG 4.7.3	Birimlerin Talep Ettikleri Konularla İlgili Hukuki Görüşlerin Verilme Oranı (%)	100	100	100
Açıklama	Hukuki Mütalaa Çalışmalarının Yapılması			
FAALİYETLER		KAYNAK İHTİYACI (T+1) TL		
		BÜTÇE	BÜTÇE DIŞI	TOPLAM
1	Hukuki Destek Faaliyetleri	4.960.000		4.960.000
Açıklama	Mevzuat Takip, Belediye Davalarını Takip, Hukuki Görüş Oluşturma vb. Çalışmalar			
2	Teftiş-Denetim-İnceleme	500.000		500.000
Açıklama	Başkan Adına İnceleme-Soruşturma Çalışmaları			
GENEL TOPLAM		5.460.000		5.460.000

FAALİYET MALİYETLERİ TABLOSU (TL)							
Faaliyet Adı	Sorumlu Harcama Birimi	Ekonomik Kod					
		Personel Giderleri	Prim Giderleri	Mal ve Hizmet Alım Giderleri	Sermaye Giderleri	Transfer Giderleri	Toplam Gider
Hukuki Destek Faaliyeti	Hukuk İşleri Müdürlüğü	1.500.000	210.000	3.250.000			4.960.000
Teftiş-Denetim-İnceleme	Teftiş Kurulu Müdürlüğü	450.000	50.000				500.000
TOPLAM		1.950.000	260.000	3.250.000			5.460.000

D İDARE PERFORMANS TABLOSU

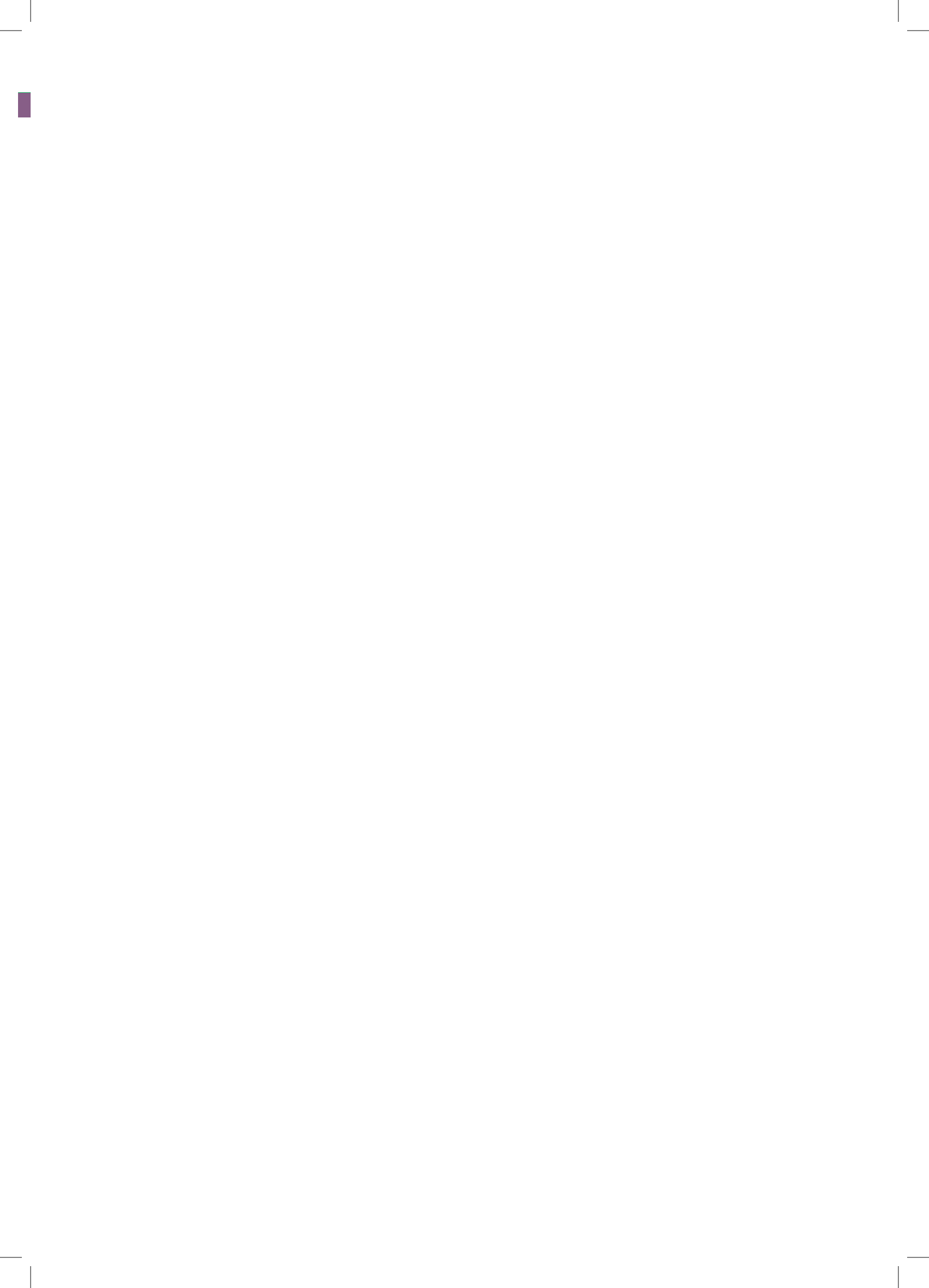
GAZİOSMANPAŞA BELEDİYESİ İDARE PERFORMANS TABLOSU (TL)				
Hedef	Faaliyet	Bütçe İçi	Bütçe Dışı	Toplam
		TL	TL	TL
H 1.1	Kentsel Dönüşüm Faaliyetleri	21.954.000		21.954.000
	İmar Hizmetleri	6.450.000		6.450.000
	Kamulaştırma Faaliyeti	5.965.000		5.965.000
H 1.2	Yol Yapım-Bakım-Onarım Çalışmaları	48.700.000		48.700.000
	Altyapı Faaliyetleri	4.180.000		4.180.000
	Tesis Yapım Faaliyetleri	7.120.000		7.120.000
	Proje Faaliyetleri	215.000		215.000
H 1.3	Kamulaştırma Faaliyetleri	5.740.000		5.740.000
	Rekreasyon Alanları Yapım-Bakım Ve Peyzaj Çalışmaları	15.750.000		15.750.000
H 2.1	Yapım İşleri Faaliyeti	2.730.000		2.730.000
	Sosyal Yardım Faaliyetleri	20.365.000		20.365.000
H 2.2	Sağlık Hizmetleri Faaliyetleri	1.160.000		1.160.000
	Kültür ve Eğitim Faaliyetleri	4.845.000		4.845.000
H 2.3	Kamulaştırma Faaliyetleri	6.190.000		6.190.000
	Spora ve Sporculara Destek Çalışmaları	1.845.000		1.845.000
H 2.4	Tesis Yapımı	4.960.000		4.960.000
	İstihdam Faaliyeti	845.000		845.000
H 2.5	Gelir Artırıcı Faaliyetler	4.045.000		4.045.000
	Kültür ve Eğitim Faaliyetleri	1.620.000		1.620.000
H 3.1	Tesis Yapım Faaliyetleri	4.845.000		4.845.000
	Kent Temizlik Faaliyetleri	37.750.000		37.750.000
H 3.2	Çevre Koruma Faaliyetleri	2.740.000		2.740.000
	Kent Güvenliği Hizmetleri	857.000		857.000
H 3.3	Aydınlatma Faaliyeti	357.000		357.000
	Toplum Sağlığı Koruma Hizmetleri	2.140.000		2.140.000
H 3.4	Denetim Faaliyeti	9.885.000		9.885.000
H 4.1	Afet Hazırlık Faaliyeti	1.230.000		1.230.000
H 4.2	Organizasyonel Gelişim Faaliyeti	428.000		428.000
H 4.3	İnsan Kaynakları Yönetimi	4.180.000		4.180.000
	Gelir-Gider Yönetimi	16.540.000		16.540.000
H 4.4	Araç Bakım Onarım Çalışmaları	26.600.000		26.600.000
	Kurumsal Teknolojik Alt Yapının Geliştirilmesi	4.985.000		4.985.000
H 4.5	Hizmet Binaları Bakım -Temizlik Faaliyetleri	100.300.000		100.300.000
	İş Sağlığı ve Güvenliği Çalışmaları	6.140.000		6.140.000
H 4.6	Tesis Yapım	214.000		214.000
	Halkla İlişkiler Faaliyeti	11.050.000		11.050.000
H 4.7	Hukuki Destek Faaliyetleri	4.960.000		4.960.000
	Teftiş-Denetim-İnceleme	500.000		500.000
Performans Hedefleri Maliyet Toplamı		400.380.000		
Genel Yönetim Giderleri		32.620.000		
GENEL TOPLAM		433.000.000		

E TOPLAM KAYNAK İHTİYACI

GAZİOSMANPAŞA BELEDİYESİ TOPLAM KAYNAK İHTİYACI TABLOSU			
EKONOMİK KOD	FAALİYET TOPLAMI	GENEL YÖNETİM GİDERLERİ	TOPLAM GİDER
Personel Gideri	51.835.000	3.000.000	54.835.000
SGK Gider	7.996.000	340.000	8.336.000
Mal ve Hizmet Giderleri	224.075.000		224.075.000
Sermaye Giderleri	92.509.000		92.509.000
Cari Transferler	23.965.000		23.965.000
Faiz Giderleri	7.280.000		7.280.000
Yedek Ödenek	22.000.000		22.000.000
TOPLAM	429.660.000	3.340.000	433.000.000

F FAALİYETLER VE SORUMLU MÜDÜRLÜKLER TABLOSU

Amaç	Hedef	Faaliyet	Sorumlu Müdürlük	
A 1	H 1.1	Kentsel Dönüşüm Faaliyetleri	Kentsel Dönüşüm Müdürlüğü	
		İmar Hizmetleri	İmar ve Şehircilik Müdürlüğü	
		Kamulaştırma Faaliyeti	Emlak ve İstimlak Müdürlüğü	
	H 1.2	Yol Yapım Bakım Onarım Çalışmaları	Ulaşım Hizmetleri Müdürlüğü	
		Altyapı Faaliyeti	Ulaşım Hizmetleri Müdürlüğü	
		Tesis Yapım Faaliyetleri	Fen İşleri Müdürlüğü	
		Proje Faaliyetleri	Fen İşleri Müdürlüğü	
		Kamulaştırma Faaliyetleri	Emlak ve İstimlak Müdürlüğü	
	H 1.3	Rekreasyon Alanları Yapım Bakım Faaliyetleri	Park ve Bahçeler Müdürlüğü	
		Yapım İşleri Faaliyeti	Fen İşleri Müdürlüğü	
A 2	H 2.1	Sosyal Yardım Faaliyetleri	Kültür ve Sosyal İşler Müdürlüğü Kadın ve Aile Hizmetleri Müdürlüğü	
		Sağlık Hizmetleri Faaliyetleri	Sağlık İşleri Müdürlüğü	
	H 2.2	Kültür ve Eğitim Faaliyetleri	Kültür ve Sosyal İşler Müdürlüğü	
		Kamulaştırma Faaliyeti	Emlak ve İstimlak Müdürlüğü	
	H 2.3	Spora ve Sporculara Destek Faaliyetleri	Kültür ve Sosyal İşler Müdürlüğü	
		Tesis Yapımı	Fen İşleri Müdürlüğü	
	H 2.4	İstihdam Faaliyeti	Basın Yayın ve Halkla İlişkiler Müdürlüğü	
		Gelir Artırıcı Faaliyetler	Kadın ve Aile Hizmetleri Müdürlüğü	
	H 2.5	Kültür ve Eğitim Faaliyetleri	Kültür ve Sosyal İşler Müdürlüğü	
		Tesis Yapımı	Fen İşleri Müdürlüğü	
	A 3	H 3.1	Kent Temizlik Faaliyetleri	Temizlik İşleri Müdürlüğü
			Çevre Koruma Faaliyetleri	Temizlik İşleri Müdürlüğü
H 3.2		Kent Güvenliği Hizmetleri	Fen İşleri Müdürlüğü	
		Aydınlatma Faaliyeti	Park ve Bahçeler Müdürlüğü	
H 3.3		Toplum Sağlığı Koruma Hizmetleri	Sağlık İşleri Müdürlüğü	
		Denetim Faaliyetleri	Zabıta Müdürlüğü	
H 3.4	Afet Hazırlık Çalışmaları	Destek Hizmetleri Müdürlüğü		
A 4	H 4.1	Organizasyon Gelişim Faaliyetleri	Yazı İşleri Müdürlüğü	
	H 4.2	İnsan Kaynakları Yönetim Faaliyeti	Yazı İşleri Müdürlüğü	
	H 4.3	Gelir-Gider Yönetimi	Mali Hizmetler Müdürlüğü	
		Araç Bakım Onarım Çalışmaları	Ulaşım Hizmetleri Müdürlüğü	
	H 4.4	Kurumsal Teknolojik Altyapının Geliştirilmesi	Bilgi İşlem Müdürlüğü	
	H 4.5	Hizmet Binaları Bakım Onarım Temizlik	Temizlik İşleri Müdürlüğü	
		Aydınlatma Faaliyetleri	Fen İşleri Müdürlüğü	
		Tesis Yapım	Fen İşleri Müdürlüğü	
		İş Sağlığı ve Güvenliği Çalışmaları	Sağlık İşleri Müdürlüğü	
	H 4.6	Halkla İlişkiler	Basın Yayın ve Halkla İlişkiler Müdürlüğü Özel Kalem Müdürlüğü	
	H 4.7	Hukuki Destek Faaliyetleri	Hukuk İşleri Müdürlüğü	
Teftiş-Denetim-İnceleme Faaliyetleri		Teftiş Kurulu Müdürlüğü		





T.C. GAZİOSMANPAŞA
BELEDİYE BAŞKANLIĞI

2020

PERFORMANS
PROGRAMI

